

: ZA STAROU PRAHU: VĚSTNÍK KLUBU ZA STAROU PRAHU

Ročník XXXVI. (VII.)

číslo 2 / 2006



KONEČNĚ ZAS NA JEDNÉ LODI

Rozpačitá situace povolebního léta roku 2006 naznačovala, že zbožná přání vyslovená v závěru Kroniky podle Dostojevského v předchozím čísle našeho Věstníku zůstanou ještě dlouho nevyslyšena. Již jsem zvažovala, že bude nutné v Kronice pokračovat, i když tentokrát podle Hemingwaye, od něhož bych si drze vypůjčila titulek Komu zvoní hrana? Naštěstí to již nebylo třeba. Na sklonku babího léta, 26. září 2006, zazvonila hrana generálnímu řediteli Národního památkového ústavu Tomáši Hájkovi v jeho funkci díky novému ministru kultury Martinu Štěpánkovi doopravdy. Skvělou zprávou pro nás je pak následné jmenování pana Pavla Jerieho novým generálním ředitelem NPÚ. Nevím, jak dlouho bude tato šťastná personální konstelace trvat, jisté však je, že po deseti měsících smutné mimoběžnosti, jsou si opět cíle a zájmy našeho Klubu a státní památkové velmi blízké. Sláva!

Kateřina Bečková

DOMÁCÍ RADA KLUBU ZA STAROU PRAHU PRO ROK 2006:

PhDr. Kateřina Bečková – předsedkyně

Ing. arch. Martin Krise, Bc. Karel Ksandr – místopředsedové

Mgr. Richard Biegel (jednatel), Ing. Zbyněk Bureš (správce fotoarchivu), JUDr. Zdeněk Dušek, Mgr. Kateřina Hanzlíková, Mgr. Stanislav Holeš, Ing. arch. Josef Hyzler (čestný předseda), Ing. Václav Jandáček, doc. Ing. arch. František Kašička, PhDr. Kristýna Kolajová, Mgr. Radmila Kreuzziegerová, Mgr. Blanka Kynčlová (správce knihovny), Bc. Ivan Minář, Milan Patka, Ing. arch. Michal Sborwitz, Ing. arch. Miloš Solař, prof. PhDr. Rostislav Švácha, PhDr. Helga

Turková, Ing. arch. Jan Veselý (archivář) – členové

Marek Foltýn, Martin Micka - revizoři

Jednání domácí rady Klubu, která se konají vždy jednou za čtrnáct dní (sudý týden) ve středu od 17,30 hod. v Juditině věži, jsou přístupná členům Klubu.

PŘEHLED PŘEDNÁŠEK V ZÁŘÍ 2006 AŽ LEDNU 2007

HOVORY O PRAZE

344. **25. září 2006**
Ing. Gabriela Kalinová, CSc.
*Malostranský hřbitov –
místo posledního odpočinku Mozartových přátel*
K 250. výročí narození Wolfganga Amadea Mozarta
-
345. **23. října 2006**
Ing. Milan Palák
Vycházka s Emou Destinnovou po Praze
-
346. **27. listopadu 2006**
Mgr. Vratislav Jan Žižka, akademický malíř a grafik
Praha dávná a dosud tajemná
U příležitosti autorova jubilea
-
347. **11. prosince 2006**
Doc. PhDr. Václav Huňáček, CSc.
*Významné osobnosti a důležité události v Praze,
21. pokračování*
-
348. **22. ledna 2007**
Věra Blažková, Mgr. Libor Gottfried
Karel IV a Čáchy. Čeští poutníci v Čáchách 2007 – historie a současnost
-

Uvádějí: PhDr. Helga Turková, členka Domácí rady Klubu a Ing. arch. Josef Hyzler, emeritní předseda Klubu.

Hovory o Praze se konají vždy v pondělí v 18 hodin v přednáškovém sále hlavní budovy Národního muzea, v přízemí vřadu, Václavské náměstí 68, Praha 1, s jedinou výjimkou: dne 11. prosince se vzhledem ke koncertu konají v zasedací síni Národního muzea, v přízemí, chodba vlevo.
Stanice metra Muzeum, trasa A, C.

ZA STAROU PRAHU

VĚSTNÍK KLUBU ZA STAROU PRAHU

ročník XXXVI. (VII.), číslo 2/2006

založeno 1910, přerušeno 1954, obnoveno 2000

Redakce: PhDr. Kateřina Bečková

ve spolupráci s členy Domácí rady Klubu Za starou Prahu.

Grafická úprava a sazba: Pavel Bosák.

Číslo 2/2006 mělo redakční uzávěrku 15. 9. 2006.

Číslo 3/2006 vyjde v červnu 2007.

Vydání časopisu bylo podpořeno finančním příspěvkem Ministerstva kultury ČR

OBSAH

PAMÁTKOVÉ KAUIZY

COPA Centrum ve Spálené ulici (Richard Biegel)	4
Nejnovější vývoj v kauze Hotel u svatého Tomáše (Jan Veselý)	7
Myšák a ti druzí (Václav Janáček)	9
Myšákův dům ve Vodičkově ulici a jeho autorství (Rostislav Švácha)	11
Hotel Mandarin v dominikánském klášteře na Malé Straně (Richard Biegel)	13
Proč na pankrácké pláni nestavět mrakodrapy (Miloš Solar)	18
Konference Výškové budovy a Praha (Kateřina Bečková)	20

NÁZOR

Znovupostavené památky, aneb máme co dohánět (Petr Kučera)	22
--	----

ZAJÍMAVOST

Nekrolog za břevnovskou usedlost Závěrka (Jaromír Stach)	25
---	----

INFORMACE

Doteky s výtvarnou a pracovní minulostí Ing. arch. Josefa Hyzlera (Helga Turková)	29
Příprava restaurování Vlašské kaple v Praze	32

Časopis je zasílán členům Klubu zdarma v rámci členského příspěvku.

Zájemci, kteří nejsou členy Klubu, si mohou časopis koupit za cenu 50 Kč v návštěvních hodinách v kanceláři Klubu nebo v knihkupectvích: Fišer (Kaprova 10), Academia (Václavské nám. 34), Mapkupectví (Žatecká 2).

Mohou si též časopis předplatit za cenu 50 Kč za výtisk (včetně poštovního a balného).

Adresa kanceláře Klubu Za starou Prahu: Mostecká 1, 118 00 Praha 1

návštěvní hodiny: vždy ve středu 15-17,30 hod.

telefon: 257 530 599

e-mail: kzsp@mail.cz

internetové stránky: www.zastarouprahu.cz

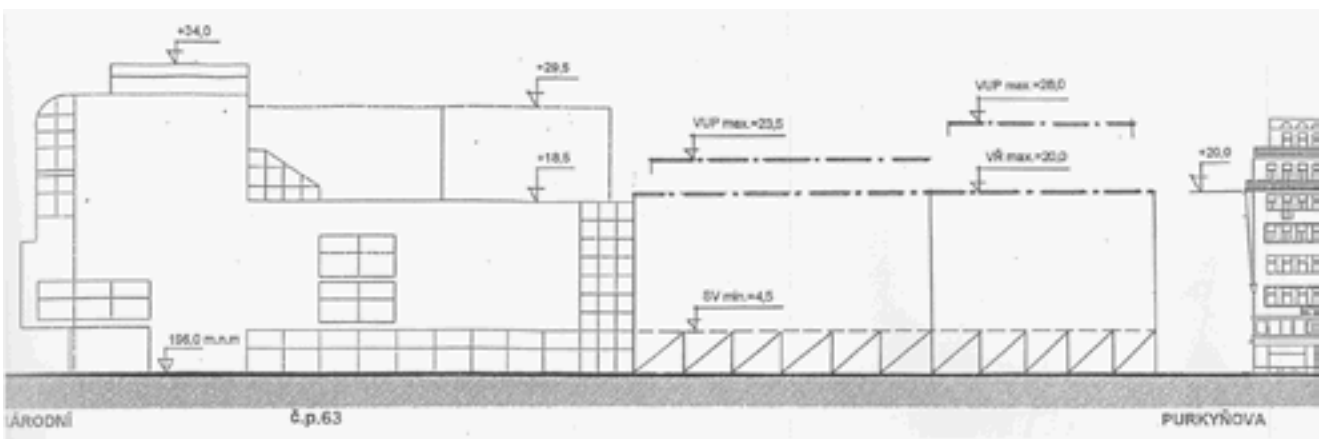
Čtete a přispívejte do diskusního fóra na internetových stránkách Klubu!

Členství v Klubu Za starou Prahu je otevřené, členský příspěvek pro rok 2005 je stanoven v hodnotě 150 Kč (studenti, důchodci) a 250 Kč ostatní.

Přihlášky jsou pro zájemce k dispozici v návštěvních hodinách v kanceláři Klubu.

COPA CENTRUM VE SPÁLENÉ ULICI

Zanedlouho vyrostou vedle obchodního domu Máj (dnešní TESCO) ve Spálené ulici nové obchodní centrum. Z urbanistického hlediska je to asi dobře, neboť velká proluka nad stanicí metra Národní třída vznikla zbytečným zbouráním řady cenných historických domů v sedmdesátých letech. Věc má ale jiný háček: nová stavba se svojí výškou hodlá dorovnat sousednímu Máji, který ve své době výškovou hladinu okolních střech výrazně překročil. Pokud by toto bylo výsledkem promyšleného urbanistického záměru, budiž. Je to ale jinak – původní zastavovací podmínky jasně stanovily maximální možnou výšku nové stavby, která je nyní překročena o šest a půl metru, což v celkovém objemu stavby dělá někde dvě a někde dokonce tři podlaží. Nedopatření? Asi těžko. Spíše osvědčená strategie, jak prosadit co největší objem na nejlukrativnější parcelu ve městě.



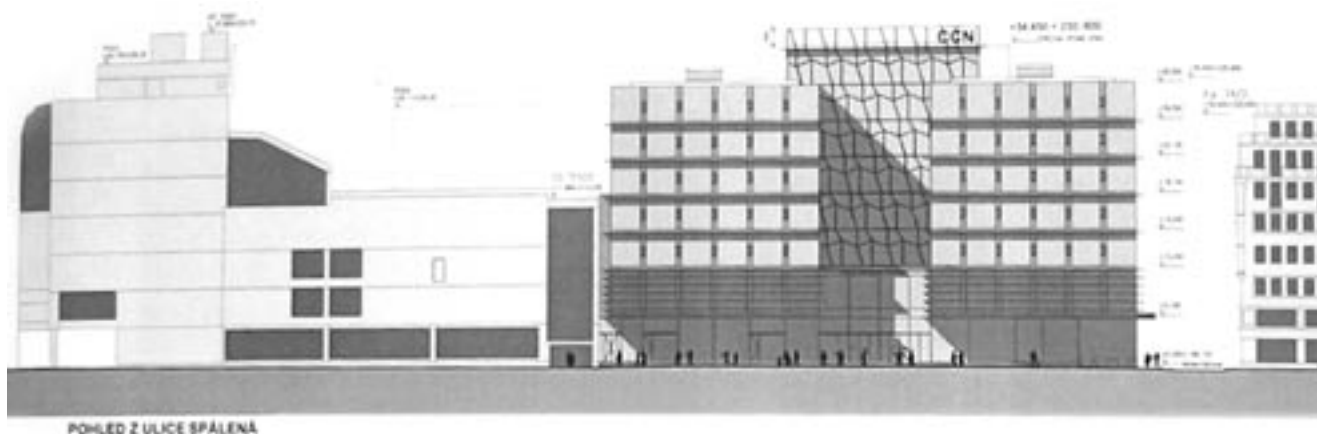
Povolená výška novostavby určená zastavovacími podmínkami Útvaru rozvoje města v roce 2001.

Ale vraťme se na začátek. Spálená ulice byla a je jednou z nejživějších obchodních ulic Nového Města. Ve smělých vizích Karla IV. mohla být jednou z korunovačních cest českých králů, po které měl průvod kráčet z Pražského hradu na Vyšehrad. Svým charakterem relativně úzké ulice s vysokými a úzkými středověkými kupeckými domy se Spálená blížila více duchu sousedního živého Starého Města než klidné velkoleposti karlovskeho Města Nového. Během let se její fasády měnily, ale domy i charakter zůstaly. Nejživější část pak byla právě v místech dnešní proluky, kde až do 70.let stála řada goticko-renesančně-barokních domů, které se skrývaly za nověji upravenými fasádami. Jejich zbourání bylo proto mnohem větší tragedií, než by se mohlo na první pohled zdát – charakter ulice se výrazně změnil, byť obchodní ruch kvůli stanici metra a novému obchodnímu domu zůstal.

Nové náměstíčko, jak by bylo možno po úpravě proluky nazvat, vytvořilo vítaný volný prostor uprostřed sevřeného historického města. Zároveň ale také odsálo veškerou energii, kterou Spálená ulice a ostatně i ulice zbývající původně měly. Zastavět, či nezastavět? Takhle otázka byla velice složitá, mnoho lidí jistě volný prostor ve městě vítá už z principu a o jeho urbanistických souvislostech zas tolik nepřemýšlí. Nová doba nicméně

vyřešila problém jednoduše. Nejlukrativnější parcelu ve středu města nad frekventovanou stanicí metra nelze ponechat jen tak – zástavba zde bude, jde jen o to jaká. Případy volných parcel, které byly bez rozmyslu zastaveny maximálním možným objemem, byly a jsou dobře známy. Město se snad i proto postavilo tentokrát k problému odpovědně a v roce 2001 uspořádalo soutěž, která měla prověřit, jak velký dům zde může stát. Na základě jejího výsledku pak vydal Útvar rozvoje hl. m. Prahy zastavovací podmínky,¹ ve kterých bylo jasně řečeno, že římsa domu může dosáhnout úrovně římsy sousedních prvorepublikových domů, přičemž nad ní mohou být ještě dvě ustupující podlaží, z nichž to druhé je míněno jako případná dominanta stavby. Vznikl by tak dům, jehož výška (šest nadzemních podlaží plus dvě ustupující s terasami) přesně odpovídá měřítku meziválečných obchodních paláců, které dnes skutečně představují optické měřítko nejvyšší zástavby v centru Prahy. Hlavní římsa nového domu by navíc navázala na výšku eskalátorové haly Máje, která jistě ne náhodou svou úrovní odpovídá římsě protějších funkcionalistických domů. Jednoduše řečeno, nový dům měl rozměrem zapadnout do svého okolí, zpětně korigovat přílišnou výšku horní části Máje a citlivě tak vytvořit nový prvek v urbanisticky mimořádně složitém prostředí.

¹ Viz: Zástavba Spálená, Purkyňova, Vladislavova, Praha 1 – Nové Město – Zastavovací podmínky, listopad 2001, zpracoval: Magistrát hlavního města Prahy, sekce Útvar rozvoje města, 2. 11. 2001.



Z projektu ateliéru CMA.

Investorem nové stavby se stala firma COPA pana Sebastiana Pawlowského, pro níž vypracoval projekt atelier Cigler-Marani Architects. Jeho architektonický koncept byl v principu velmi invenční. Místo velkého bloku totiž přišel se systémem samostatných kostek, které rozlehlou parcelu vymezují a které jsou uprostřed spojeny centrální halou. Nevznikl by tak monolitický blok, ale soustava jednotlivých objektů, které mohou mnohem lépe reagovat na konkrétní urbanistické vztahy jednotlivých partií novostavby. Projekt měl ale od začátku mnohem větší objem, než podmínky připouštěly: hlavní římsa do Spálené se ocitla o dvě a půl (nebo spíše tři) běžná patra výše, tedy na úrovni hlavní hmoty OD Máj, a střední část vystoupala na výšku nejvyšší střešní nástavby Máje, čímž se, měřeno sousedním meziválečným domem, dostala do úrovně jeho hypotetického desátého podlaží. Tuto změnu vůči schváleným podmínkám nelze rozhodně označit za kosmetickou, neboť celý objem stavby tím narostl

o pětinu nebo spíše dokonce o čtvrtinu. Jediným, kdo na tuto zářející skutečnost opakovaně upozorňoval, byl Národní památkový ústav. Třikrát projekt odmítl s tím, že zastavovací podmínky jsou přece závazné.² odbor kultury a památkové péče magistrátu nakonec projekt schválil bez souhlasu památkového ústavu³ a stavbě tak kromě několika nespokojených sousedů nestojí nic v cestě.

Celý případ je velmi zářející: nebylo to právě město, které tyhle podmínky před pěti lety vydalo? Jak je možné, že jeden z magistrátních odborů rozhoduje jinak než jiný? Může mít nějakou souvislost to, že investor projektu Sebastian Pawlowski je zároveň novým panem domácím magistrátu, tedy je majitelem sousední budovy bývalých Škodových závodů, do které se celý magistrát právě stěhuje? Z architektonického hlediska je nicméně jedno, kdo a proč tuto změnu povolil: výsledkem je, že na velice důležitém místě vyrostlo místo uměřené stavby další naddimenzovaný kolos, který z původně nápaditého konceptu vytvořilo právě těch několik pater navíc.



Vztahů Sebastiana Pawlowského k pražskému magistrátu v souvislosti se vstřícností, s níž jsou jeho kontroverzní stavební záměry povolovány, se dotkl článek Petry Konrádové s výstižným názvem *Pan domácí* v časopise *Reflex* č. 39/2006.

² Dopisy čj. 141/2005/a/R ze dne 11. 2. 2005, čj. 5200/2005/a/R ze dne 16. 5. 2005 a dopis čj.10464/2005/a a 9918/2005/a ze dne 17. 8. 2005



Každé město má své měřítko, které není radno překračovat. Teze, že na domy lze neustále přidávat nová a nová podlaží, neboť se tím přidává vrstva naší doby, je účelová a nebezpečná. Je to přesně naopak – charakter každého města je úzce svázán s hladinou zástavby, s proporcemi ulic a s tím, nakolik jsou ještě viditelné historické dominanty jako kostely či veřejné stavby. Meziválečná doba došla v Praze na práh této tolerance, což se nakonec našťástí projevilo v dosti přísných regulativech, které nemohla žádná stavba v centru překročit. Naše doba se podobnými úvahami příliš nezdržuje, a když, tak je zjevně není nutno brát

*Původní zástavba
této strany
Spálené ulice
v roce 1968.*



moc vážně. Je to hra velmi nebezpečná: stačí několik nevhodných zásahů a charakter města se nevratně promění. Není to přitom souboj nové a staré architektury, neboť nový rozhodně automaticky neznamená vyšší než starý a kvalita stavby se neměří jejím objemem. Je to spíše naopak – tam, kde rozhoduje čisté ekonomické hledisko, musí ustoupit i architektura. Město, které nedokáže rozlišit kvalitní architekturu od komerčních staveb, je na nejlepší cestě ztratit sama sebe.

Ale je tohle skutečně to, co s Prahou chceme udělat? Jestli ne, měli bychom se začít zajímat o to, jak hodlá město svůj architektonický rozvoj korigovat. Skutečnost je totiž tristní: územní plán je velmi povšechný a není problém jej účelově měnit, podrobnější závazné regulativy, jako je výška římsy nebo objem stavby, neexistují a navíc není instituce, která by tohle všechno mohla garantovat, neboť magistrátní sekce útvaru rozvoje byla z původní silné a na město nezávislé instituce Útvaru hlavního architekta degradována na odbor bez skutečných pravomocí.⁴ Vznikl tím ideální prostor pro investorská dobrodružství, jakým je i připravované COPA Centrum vedle Máje. Bez systémové změny se tedy v brzké době nic moc nezmění. Změnu by měli logicky iniciovat nebo alespoň provést komunální politici: problémem však je, že ti jsou za dnešní stav odpovědní nejvíce. Z vývoje posledních patnácti let je bohužel zjevné, že jim situace bez závazných pravidel vyhovuje. Začarovaný kruh? Svým způsobem ano, minimálně do doby, než tuto harmonii sfér někdo nebo něco naruší. Bylo by načase, aby se o to už konečně někdo doopravdy pokusil.

Richard Biegel

³ Závazné stanovisko OKP MHMP ze dne 31. 8. 2005.

⁴ Rozbor systému (ne)fungování urbanismu a památkové péče jsme přinesli v bilančním věstníku na konci roku 2005 – viz: Richard Biegel: Systém státní památkové péče a jeho pražské problémy, in: Bilance 1991–2005 – Za starou Prahu, Věstník Klubu Za starou Prahu, roč. XXXV. (VI.), č. 3/2005, s. 5–8.

NEJNOVĚJŠÍ VÝVOJ V KAUZE HOTEL U SVATÉHO TOMÁŠE

Jak jsme informovali čtenáře Věstníku v předešlém čísle, probíhá v současné době příprava rozsáhlé a z památkového hlediska velmi problematické přestavby areálu pěti objektů při augustiniánském klášteře u sv. Tomáše na Malé Straně na luxusní hotel společnosti Rocco-Forte. V průběhu prvního pololetí tohoto roku byl vypracován ateliérem Omicron-K projekt pro stavební povolení a na konci srpna k němu bylo vydáno stavební povolení. Zástupci Klubu Za starou Prahu se po celou dobu této kauze věnovali, a díky postavení účastníka ve stavebním řízení, kterého Klub dosáhl prostřednictvím svého dceřinného občanského sdružení Za krásnou Prahu, se snažili tento mocensky protěžovaný monstrprojekt alespoň nějak příznivě ovlivnit.

Rekapitulují-li největší neduhy celého záměru, jedná se o propojování více historicky samostatných objektů, nadměrná navrhovaná kapacita vedoucí k zastavení dosud volných půdních prostor s cennými historickými krovky, exploatace archeologických terénů, zastavování vnitřních dvorů a bezohlednost vůči dochovanému autentickému inventáři budov, jako jsou historické dveře a okna, podlahy, krov a podobně.



STŘECHY - PŮVODNÍ PODOBA PROJEKTU



STŘECHY - DEFINITIVNÍ PODOBA PROJEKTU

Dvojice obrázků představuje rozdíly mezi podobou střech s vikýři navrženými původně ateliérem Omicron-K a podobou střech s vikýři vzešlými z požadavků NPÚ podpořenými KZSP. Označení objektů areálu písmeny odpovídá projektu. Hlavní změny projektu prosazené zástupci Klubu Za starou Prahu jsou: 1) v objektu A – zachování souboru barokních dveří ve druhém patře konventních budov in situ, 2) v objektu B – zachování dřevěných stropů a větší části dispozic v prvním a druhém patře, 3) v objektu D – zachování originálu barokního schodiště do prvního patra; přesun zásobovacího výtahu do prostoru dvora, díky čemuž nedojde k průrazu renesanční klenbou.

Klub Za starou Prahu od počátku hlasitě protestoval zejména proti zastavení půdních prostor, které neodvratně povede k ohrožení nebo zničení cenných barokních a klasicistních krovů areálu. Bohužel, s výjimkou vstupních podmínek oficiální památková péče nesouhlas s vestavbou do krovů v žádném z rozhodujících vyjádření nevyšlo. Investor s poukazem na nepřijatelné snížení kapacity hotelu v případě upuštění od výstavby podkroví odmítl v tomto bodě ustoupit.

Stejně jednoznačně odsoudil Klub i razantní zásahy do historické dispozice jednotlivých objektů a do dochovaných historických konstrukcí. Tento bod, který byl plně v gesci projektanta byl poněkud lépe ošetřen i ze strany NPÚ, takže se podařilo společnými silami architektky přimět, aby ustoupili alespoň v nejkřiklavějších případech zásahů do historických konstrukcí, jakými byly průrazy renesanční klenbou pro zásobovací výtahy, nahrazování barokního schodiště novým ve stejné trase či bezohledná a nesmyslná likvidace celé vnitřní dispozice prvního a druhého patra ve dvorním klasicistním obytném křídle pivovaru. Tuhý boj jsme svedli rovněž o zachování maxima historických dveří na původních místech. Zde jsme kladli největší důraz na hodnotu uceleného souboru barokních dveří klášterních cel ve východním křídle konventu. Ve všech těchto bodech se zástupcům Klubu podařilo dojednat s projektanty úpravu původního projektu.

Za největší úspěch pražského pracoviště NPÚ, jmenovitě Ing. arch. Markéty Lierové, lze bezesporu považovat prosazení renomovaného statika dřevěných konstrukcí, Ing. Víta Mlázovského, jako autora projektu opravy barokních krovů klášteře a pivovaru a spoluautora projektu opravy dřevěných stropů. Na základě posudku Ing. Mlázovského bylo například možné zamítnout původně navrhovanou úplnou výměnu barokního krovu mansardové střechy nad uličním křídlem pivovaru. Koordinovaný tlak na projektanta ze strany NPÚ, Klubu a Ing. Mlázovského vedl také ke změně podoby navrhovaných vikýřů na střechách s novými podkrovními prostorami. Ing. Mlázovský prosazuje navíc nejvhodnější a nejšetrnější konstrukční variantu pro podkroví s užitím přirozených materiálů, umožňujících ochranu barokních krovů před kondenzující vlhkostí.

Poslední vývoj v kauze lze shrnout do několika zásadních poznatků. Problémy, které tento projekt vykazuje, jsou zcela zbytečné a s výjimkou využití podkroví nesouvisí přímo s podstatou investičního záměru. Prvotní východiska, která tyto problémy způsobila, jsou:

1. neochota investora respektovat vstupní podmínky vydané odbornou složkou státní památkové péče;
2. přístup projektanta, který nemá vztah k historickým objektům ani dostatečné zkušenosti s jejich opravami;
3. nedůslednost a nekoordinovanost složek státní památkové péče, které nereagují adekvátně na nedodržení předchozího stupně podmínek, jež samy vydaly.

Klíčovou roli hraje v celé kauze přirozeně projektant, tedy ateliér Omikron-K, který měl po celou dobu největší možnosti podobu záměru i projektu ovlivňovat. Jak však již bylo řečeno, tento ateliér se rekonstrukcím památek většinou nevěnuje. Architekti ateliéru nevnímají materií památkového objektu jako apriorní hodnotu, které se musejí nové věci přizpůsobovat. Technické normy šité na míru novostavbám a požadavky hotelového řetězce na typizaci jsou bohužel v jejich uvažování těmto hodnotám nadřazeny. Je pravdou, že jsou ochotni po dlouhé diskuzi s odborníky na památkové otázky řadu jednotlivostí v projektu změnit. Celkový přístup však zůstává. Po půlročním vyjednávání dostal projekt alespoň podobu, jakou měl mít na samém počátku. Architekti mají přirozeně pocit, že učinili mnoho ústupků. Památková péče však nemůže tento výsledek hodnotit jinak než jako umně zakamuflovanou prohru.

Největší nebezpečí přestavovaným objektům hrozí samozřejmě až v průběhu stavebních prací. Všechny ústupky učiněné na papíře jsou zatím pouze příslibem. To, jak bude zacházeno s historickou materií, bude samozřejmě nejvíce záležet na realizační firmě. Jako generální dodavatel byla vybrána společnost Skanska. To samo o sobě není zárukou ani v pozitivním, ani v negativním směru. Smluvně dohodnutá doba realizace, která se objevila i v textu rozhodnutí o vydání stavebního povolení, činí 18 měsíců. Vzhledem k tomu, že jen oprava krovů nad konventními budovami bude podle odhadu projektanta i oslovené tesařské firmy vyžadovat osm měsíců, budí investorem předpokládaná doba realizace obavy. Hrozí, že bude vyvíjen velký tlak na urychlení prací, což se na zacházení s historickou materií nepochybně odrazí.

Jako velmi závažný problém se v současnosti jeví také navržený způsob založení nových objektů a podchycení základů staveb stávajících. Projekt pro stavební povolení počítá s použitím tryskové injektáže. Nepřihlíží přitom vůbec ke složitým lokálním hydrogeologickým poměrům se staletým mnohavrstevným vývojem odvodňovacích a vodovodních systémů. Trysková injektáž vytvoří v ge-



Dvoukřídle pozdně barokní dveře z obytného křídla Pivovaru u sv. Tomáše. Dveře mají být po zrestaurování použity v „jiném umístění“. V praxi to znamená, že nemusejí nakonec být v areálu umístěny vůbec.

ologickém souvrství neprostopnou clonu, která může zcela změnit vodní a základové poměry nejen zajišťované stavby, ale i staveb v blízkém okolí. Způsob provádění tryskové injektáže zcela vylučuje reflektování zapomenutých historických kanalizačních a vodovodních děl, která vesměs dodnes samovolně fungují. Změnou režimu spodní vody mohou být přitom ohroženy kromě vlastních zajišťovaných staveb také bezprostředně navazující objekty. Jedná se zde především o Valdštejnský palác, zvláště jeho zahradní část se sallou terennou a grottou.

Klub Za starou Prahu bude přirozeně celou akcí i nadále sledovat. Investor se prostřednictvím projektanta zavázal konzultovat se zástupci OS Za krásnou Prahu veškeré změny proti řešením dojednaným v rámci stavebního řízení. S potěšením jsme při této příležitosti zjistili, že ateliér Omikron-K je ochoten o řadě problémů otevřeně diskutovat, i když ne vždy následuje stejná ochota k faktické optimalizaci řešení.

Jan Veselý



Jedny z kompletně zachovaných barokních dveří klášterních cel ve východním křídle konventu. Klub kladl důraz zejména na zachování cenných dveří v jejich původním umístění.

Barokní schodiště ve spojovacím křídle mezi objekty A a B bude nahrazeno novým schodištěm železobetonovým. Cenný historický řemeslný prvek se nepodařilo NPÚ ani Klubu uhájit.



MYŠÁK A TI DRUZÍ

Začátek letošního léta zneklidnila zpráva, že se zřítíla část původního domu, ve kterém byla populární cukrárna Myšák. Dům několikrát přestavovaný a nastavovaný byl v posledních patnácti letech zanedbáván a výsledkem realitních tahanic s pozemky za tímto domem a v sousední proluce bylo postupné chátrání, které vyvrcholilo v částečné demolici zadních traktů.

Byla ponechána uliční zeď s kubistickou fasádou, uliční trakt podporovaný touto a středovou zdí či spíše tím, co z ní zbylo.

Před zahájením novostavby na volných plochách v sousedství byl zbytek domu zajištěn prostorovou ocelovou konstrukcí umožňující nejen hloubení jámy, ale i výstavbu nového domu, do kterého bude zbytek budovy zapojen. Ponechání fasády a uličního traktu bylo podmínkou při vydání stavebního povolení a je jen otázkou, zda to bylo pro investora břemenem v omezení dispozic, nebo to nakonec bylo úlevou při hledání nové podoby domu, kdy použití stávající fasády omezilo diskusi o tváři domu do Vodičkovy ulice.

Při nehodě počátkem léta pak patrně došlo k porušení středové zdi, která je vždy bolestivým místem, neboť je prostoupena původními komíny, otvory s rovnými klenbami a dalšími úpravami od vysekaných drážek po zapuštěné instalace a ztenčené pilíře. Nehoda postihla i ponechané dřevěné stropy a střechu se zbytkem krovu, která pocházela z poslední úpravy ve dvacátých letech 20. století. Ze zbytku domu se stal zbytek ještě menší a jen díky solidnímu propojení do ocelové konstrukce nedošlo ke zřícení části uliční zdi.

Po zřícení byly některé konstrukce urychleně ubourány a objevily se spekulace o tom, že nelze vyloučit snahu o snesení celé fasády. Podezření z úmyslu uvolnit celou parcelu však nebylo příliš logické, neboť rozpracování zadních konstrukcí bylo v době nehody značné, a pokud bychom investorovi úmysl zbavit se zbytkem domu přece jen chtěli podsunout, nebyl by k tomu vhodnější okamžik než v době zřizování jámy, kdy byla stavba patrně ohrožena nejvíce.

Následná diskuse v médiích otevřela veřejný zájem o osudy podobných staveb, ze kterých je ponechávána jen část. Zaslýchli jsme názor, že pokud zůstane fasáda do ulice, jde vlastně o zachování památky, nicméně většina vyslovených názorů byla k takové metodě skeptická.

Aby nebyl všem bédám konec, došlo v Karlových Varech k podobné situaci, kdy investor po ohlášení stavební údržby vyboural stropy a vnitřní zdivo včetně části schodiště v domě čp. 472/17 /penzion Eboli/ a ponechal na místě pouze uliční fasádu s balkony a částí sousedních zdí. Následně pak podal projekt pro zabezpečení stávajících konstrukcí, který je však svým obsahem stavbou nového domu a jeho propojením se sousedem tak, že novostavba se stane přístavkem domu sousedního. Věc vzbudila menší zájem než v prachu se hroučící zbytky Myšákovy, nicméně když se nad věcí zamyslíme, jde v zásadě o stejný princip jen s drzejším provedením.

Zanedbané domy se nechají patřičně dozrát a pak se v rámci neopravitelnosti začínou redukovat. Míra redukce je závislá na potřebách nových dispozic, a tak mnohdy z domu zbude zkomolená fasáda nebo nějaký zajímavý



Torzo budovy Myšáka po zřícení v polovině července 2006.

či těžko odstranitelný uzel. Postup u Myšáka se stal nesprávným ve chvíli, kdy bylo rozhodnuto o zachování pouhého fragmentu domu a nebyla důsledně chráněna stavba celá. Dnešní stav, byť zachová iluzi opravené fasády a klamného pocitu, že se vlastně nic nestalo, je smutnou nedůsledností či úkrokem na nesprávnou stranu.

O tom, že takové řešení není ojedinělé, vypovídají kulisy domů na I. P. Pavlova a vrcholným číslem tohoto žánru je dnes již letitá kulisa domu v ulici Dukelských hrdinů proti Veletržnímu paláci, kde byla za ponechanou fasádou vybudována nová stavba s odstupem a jiným patrováním. Takové řešení se podobá myšlení okresního tajemníka ze severozápadního pohraničí, který nechával vybourat historické domy za mohutnými štíty a ponechával zde zdi s okny, kterými bylo vidět nebe. Potěmkinova vesnice se však zdála nedokonalá jeho nadřazeným, a tak se bludné myšlení spojilo a pro slavné májové dny vydalo své plody. Konečným řešením bylo omalování skel oken



Fasáda po další fázi redukce hmoty, září 2006.

válečkem, který připomínal záclony a dojem mělo zlepšit několik barevných fleků nahrazujících květiny.

Zpět však do zlaté Prahy, opakování zmíněného postupu asi nehrozí, nicméně zachovávání zbytků staveb je oblíbené i nadále. Příkladem je torzo Ringofferovy továrny na Smíchově či Corso v Karlíně. V prvním případě pak byla výpůjčka postavena nově a možná i v posunutě poloze, v druhém bylo ponechání rezidua berličkou pro chabou invenci architektovu.

Z hlediska statiky a stavitelství je takové ponechání zbytků trochu pošetilý zvyk. Konstrukce, která byla součástí nějakého logického systému své doby, se najednou ocitá v pozici dekorace či konstrukce podporované novými konstrukcemi. Její přežití umožní jen složitá provizoria a podchycení. Většinou bývá poškozena stavební činností a ochuzení o původní hmotu i povrchy je zjevné. V minulosti bylo takové přestavění nemožné či možné jen omezeně, protože technické prostředky dovolovaly pouze podezdění v patě a opravu zednickým způsobem. Přestavba byla pojmána jinak. I mnohokrát přestavované kostely jsou spojkami mnoha konstrukcí s vkládáním nových kleneb stylově odlišných od otvorů ve stěnách, vkládány byly i konstrukce z jiných materiálů, nicméně vždy šlo o bourání jen toho, co bylo opravdu nepoužitelné nebo destruované. Úpravy se snažily zachovávat velké objemy zdiva a hmotných konstrukcí, a pokud byla budova poškozena vyhořením stropů, byly nové stropy vkládány podobným způsobem jako původní. Je samozřejmě známo zachování fragmentů z důvodu kulturních nebo proto, že nesly výtvarnou stopu starších etap, nicméně vždy docházelo k jakémusi sjednocení stavby

do nového celku i technicky. Můžeme namítnout, že po staletí bylo používáno stejných či podobných materiálů nebo že se technika tolik neměnila, ale hlavním důvodem byly možnosti dopravní, protože doplnění stavby bylo vždy nákladné. To asi udržovalo stavitele starších dob v úctě k tomu, co již bylo postaveno.

Dnes není technický problém odstřelit a následně vybagrovat celou čtvrť města a odvézt ji na skládku, a proto se jemnocitné zachování nějaké zdi může pokládat za památkovou péči. Památkovou péčí to však není, neboť památkově optimálním řešením je zachování stavby jako celku pokud možno v podobě konstrukcí příliš nezměněných a fungujících podle původního záměru. Takovému řešení však musí předcházet dlouhodobá údržba a péče, kdy relativně malé náklady umožní udržet konstrukce v dobré kondici.

Kultura drobné údržby a péče o nemovitý majetek je u nás však velmi slabá. Léta střídajících se totalitních režimů od hnědého přes národně pestrobarevný až po rudý nemohla vytvořit vztah k věcem a jejich zachování. Mnoho objektů se tak dostalo do stavu, kdy je zachování nemožné či neúměrně náročné. Toho pak využívají různí realitní kouzelníci a pod záminkou havarijních stavů domy likvidují. V Praze to mají oproti světovým velkoměstům snadnější, odpadá zde etapa vybydlování bezdomovci a bakuninskými bytovými družstvy nezávislé mládeže ve chvílích volna od domácího pohodlí. Není třeba ani užívat přistěhovalců, kteří dům po francouzském způsobu zapálí a parcela je do rána uvolněna. Tuto práci vykonaly různé bytové podniky a státní vlastníci nebo ji současně vykonávají různí bankrotáři

a bílí koníci. Devastace nebo vybydlení je při tahačkách o majetek velice rychlá a cíl – odstranění stavby či ponechání trpěného zbytku – je na dosah ruky.

A Myšák, ten jen zopakoval to, co bylo řečeno mnohokrát. Pokračování na špatně založeném rozhodnutí o domu v památkové rezervaci nebo o budově chráněné, je vždy cestou k nejistému výsledku. Pokud není podmínka k zachování celku stanovena jako základ a je připuštěno postupné odřezávání stavby tzv. salámovou metodou, je konec zákonitě je neslavný. To není památkový fundamentalismus, ale věc technického rozumu. Je-li možnost zachování či opravení konstrukcí stavby jako celku, jsou technika i památková péče v souladu s hospodárností a s úctou k hodnotám vytvořenými předcházejícími generacemi.

Václav Janáček



Detail fasády, září 2006.

MYŠÁKŮV DŮM VE VODIČKOVĚ ULICI A JEHO AUTORSTVÍ

Veliký obchodní dům ve Vodičkově ulici čp. 710/31 na Novém Městě pražském k sobě přitahoval zájem milovníků architektury svou výraznou kubistickou fasádou. V Uměleckých památkách Prahy z roku 1998 si za ni vysloužil dvě hvězdičky a z týchž důvodů podal Klub Za starou Prahu asi před dvěma lety na ministerstvo kultury žádost o prohlášení budovy za kulturní památku.

Zhroucení zadních traktů domu 16. července 2006 a následné vybourání jeho uličního traktu, takže zbývá pouze ono kubistické průčelí, přivodilo souboru kubistických staveb ve vnitřní Praze vážnou újmu, zvláště uvědomíme-li si, že v interiérech této pozoruhodné budovy se donedávna zachovaly zbytky dekorací a vnitřního zařízení z doby její kubistické přestavby.

Na hodnoty domu, respektive jeho zbytků, brzy po katastrofě záslužně upozornil známý publicista Zdeněk Lukeš. Do Lukešovy stati v Lidových novinách 20. července 2006 se však vloudilo několik nepřesností, ba fikcí, které náležitěmu zhodnocení této kubistické památky sotva mohou prospět.

Drží-li se Zdeněk Lukeš textu v Uměleckých památkách Prahy, zdá se být všechno v pořádku. Hmota budovy v sobě skrývá novorenesanční dům z roku 1883 od architekta Otto Ehlena. Před rokem 1910 ji koupil známý pražský cukrář František Myšák, podle kterého se dům dodnes nazývá. Nepřesný je však Lukešův údaj, že v letech 1911 a 1919 dům adaptovali architekti Josef Rosipal a Osvald Polívka. Oba tito přední pražští tvůrci totiž pro Myšáka navrhovali jen obchodní výkladce, což lze stěží označit za adaptaci domu.

V roce 1921 předložil František Myšák pražskému magistrátu plán na kubistickou přestavbu své budovy. Magistrát však schválil teprve nový, o rok mladší projekt, jehož zajímavé kubisticko-rondokubistické pojetí se už dočkalo provedení. Oba projekty z roku 1921 i 1922

vypracoval málo známý stavitel Josef Čapek (*1880), o němž z dat ve Vlčkově Encyklopedii architektů, stavitelů, zedníků a kameníků v Čechách (2004) víme, že studoval inženýrské stavitelství na pražské a vídeňské technice – neslo tedy o pouhého zednického mistra, jak se dočítáme v Lukešově článku v Lidových novinách – a že mezi lety 1914–1924 navrhl pro Prahu několik dalších adaptací i staveb.

Podle Lukešovy uvedené stati z 20. července 2006 nicméně kubistickou přestavbu Myšákovu domu vyprojektoval nejpřednější český architekt té doby Josef Gočár. Zdeněk Lukeš prý „naštěstí našel kdysi v pozůstalosti majitele firmy pana Myšáka, uložené v archivu Národního technického muzea, deník z této doby, kde se píše, že o návrh fasády byl požádán architekt Gočár“. Na důkaz své víry v Gočárovo autorství Myšákovu domu připojil Zdeněk Lukeš k svému článku architektův fotografický portrét a jeho stručný medailon.

Lukešova vzpomínka na šťastný nálezy v muzeu se však neshoduje s mlouvou dostupných archivních dokumentů. Podle písemností v archivu stavebního úřadu v Praze 1 magistrát 6. září 1922 Františku Myšákovi sdělil, že „fasáda, která schválena byla, běžně moderně upravena bude ve slohu nejmodernějším (Gočár-Janák) z umělého kamene v barvě šedočervené“. Nález magistrátu tedy postihuje architektonický styl či směr, k němuž se Čapkovo pojetí nové fasády hlásí, avšak rozhodně neoznačuje Gočára či Janáka za autory stavby. Nepřekvapí proto, že ani Gočár, ani Janák fasádu

HOTEL MANDARIN V DOMINIKÁNSKÉM KLÁŠTEŘE NA MALÉ STRANĚ

V současné době se uzavírá jedna z důležitých malostranských památkových kauz, do které Klub Za starou Prahu aktivně zasahoval – přestavba rozlehlého areálu bývalého dominikánského kláštera mezi ulicemi Nostickou, Nebovidskou a Hellichovou na hotel.¹

Poprvé jsme o případu informovali na počátku roku 2000, kdy se projednával projekt ateliéru Loxia, jehož součástí byla novostavba vedle Nostického paláce na pohledově velmi exponovaném místě v prostoru vstupního dvora při nároží směrem do Maltézského náměstí.² Klub tehdy proti projektu razantně vystoupil, přičemž nezpochybnil nutnost rekonstrukce ani navrhované využití, ale příliš velkou kapacitu, která projektanta donutila stavět nové hotelové křídlo na místě, kde v historii kláštera nikdy nic nestálo. Jednání investora s památkovým ústavem tehdy skončilo zamítnutím novostavby a nakonec i odstoupením investora od celého záměru.

Podruhé jsme se o klášteře zmínili v roce 2003, kdy měl projekt nového investora i autory – ateliér Dům a Město architektů Jiřího Hůrky a Vítězslavy Rothbaurové.³ Hotel tentokrát do svého areálu zahrnul i dům čp. 387-III, jenž ve své hmotě ukrývá původní goticko-renesanční kostel sv. Maří Magdaleny. Tehdy jsme s potěšením konstatovali, že kapacita navrženého hotelu se snížila, že odpadlo nové křídlo při náměstí a že navržená dvoupodlažní novostavba lemující obnovený čestný dvůr kláštera je z hlediska památkové péče akceptovatelným kompromisem, který umožní chátrající areál zachránit. Díky tomu se klubovní dceřinná organizace, občanské sdružení Za krásnou Prahu, rozhodla jako účastník řízení projekt akceptovat a jeho realizaci nebránit. Po třech letech se chystá otevření nového hotelu Mandarin, položíme si otázku, jak tento složitý památkový případ nakonec vlastně dopadl.



Výhled z areálu kláštera k Pražskému hradu. Stav 1999 a 2006.



¹ Nejlepší přehled o historii areálu přináší Umělecké památky Prahy – viz: Umělecké památky Prahy – Malá Strana, Praha 1999, hesla čp. 387-III, 388-III a 459-III, s. 490–494 a s. 525–528.

² Richard Biegel: Záměr přestavby bývalého dominikánského kláštera na Malé Straně na hotel Sofitel, in: Za starou Prahu, Věstník Klubu Za starou Prahu, roč. XXX. (I.), č. 1–2/2000, s. 12–14.

³ Richard Biegel: Občanské sdružení Za krásnou Prahu a jeho aktivity v období prosinec 2002 – březen 2003, in: Za starou Prahu, Věstník Klubu Za starou Prahu, roč. XXXIII. (IV.), č. 2/2003, s. 20.



Kostel sv. Maří Magdalény z nádvoří. Stav 1999 a 2006

Výchozím bodem této velké rekonstrukce byl žalostný stav budov bývalého kláštera, který byl v 19. století přeměněn na tiskárnu a sloužil tak jako průmyslový objekt. Od počátku tedy bylo jasné, že investice na případnou rekonstrukci areálu bude výrazně vyšší, než by tomu bylo v případě pouhé obnovy nevyužívaných, avšak nepřestavěných budov. O počátku se také nepočítalo se zapojením bývalého barokního kostela sv. Maří Magdaleny, který původně tvořil nejdůležitější stavbu areálu a který byl v nedávné době rekonstruován pro účely Muzea české hudby. Rozsah novostaveb, stanovený poslední verzí projektu, byl v tomto kontextu přijatelnou daní za záchranu kláštera. Architektonický ateliér

rovněž deklaroval snahu obnovit některé dochované, avšak poničené části kláštera, jako je křížová chodba či refektář. Z kapacitních důvodů se naopak nepočítalo s obnovou monumentální chodby, která procházela dvěma horními podlažími jižního křídla a byla osvětlována bazilikálním způsobem středním průběžným altánem ve střeše stavby.

Stavba započala velkým archeologickým průzkumem pod nádvořím kláštera, které bylo ve dvacátém století zaplněno betonovými konstrukcemi tiskárenských hal. Projekt počítal s využitím podzemí, neboť mimo jiné předpokládal výrazné poškození archeologického terénu těmito utilitárními vestavbami. Průzkum však ukázal,



že pod areálem se ukrývá velká část bývalé předlokační osady Nebovidy. Změna projektu, jež by umožnila nálezy zachovat, byla vzhledem k dispozici navrhovaného hotelu nereálná a současná legislativa takový zásah památkové péči navíc ani neumožňuje. Většina nemovitých nálezů byla proto bohužel po dokumentaci zničena. Zachovat se podařilo pouze barokní opěrný pilíř kostela v jihozápadním rohu nádvoří (je prezentován v podzemí hotelu), závěr pozdně gotického kostela na nádvoří objektu čp. 387-III a kosterní nálezy středověkého a barokního hřbitova, které před zničením uchránilo to, že spojovací chodba mezi objekty byla ražena až pod archeologickými terény. Před domem čp. 387-III byla také uplatněna nalezená dlažba. Pokud bychom měli rekonstrukci hodnotit kladnými a zápornými znaménky, bylo by toto bohužel jedno podstatné mínus, jakkoli vynucené předchozím souhlasem s umístěním hotelu této třídy a kapacity.

Při přestavbě byla skutečně obnovena křížová chodba a šťastný nálezy na fasádě umožnil dokonce rekonstruovat její vnější architektonické členění. Kvůli schodišti do patra však byla proražena klenba jejího posledního pole a účín arkád byl výrazně snížen přidáním neplánovanou protipožární stěnou, která je oddělila od křídel dvoupodlažní novostavby. K negativům je nutno přičíst i nezvládnuté architektonické detaily a nepochopitelné použití velmi hrubých a disproportionálních rámu skleněných dělicích stěn. Historické klenby složitého areálu byly jinak respektovány a dle možností zapojeny do jednotlivých apartmánů, přičemž nejpozoruhodnější je v tomto směru patrně apartmá s dřevěnou gotizující klenbou, vestavěnou v 19. století do krovu jednoho z křídel (překvapivé plus!). Celkově však prošly všechny prostory pro hosty chladnou estetickou unifikací, která přinesla sjednocení dveří, oken, podlah, klik a dalších



Vstupní dvůr od nároží Nebovidské a Harantovy ulice. Stav 1999 a 2006.

detailů, takže při procházce obnovenými prostorami je příjemným a překvapivým osvěžením i výskyt malého zbytku zcela obyčejné, avšak historicky autentické dlažby schodišťové podesty z první poloviny dvacátého století. Rozpačitý vzhled většiny interiérů bohužel umoc-





Nádvoří – bývalý rajský dvůr, 2006.

Rampa a hlavní vstup, 2006.



ňuje tmavý dřevěný nábytek, který svým charakterem připomíná těžkopádné interiérové kreace osmdesátých let minulého století a který spolehlivě přebíjí případnou prostorovou kvalitu historických místností. Je ovšem nutno říci, že nábytek byl dodán zahraniční firmou na přání investora a nemá tak s projektem rekonstrukce nic společného. Velmi zdařile naopak dopadla obnova barokního schodiště, jehož jedinečnost je umocněna právě uniformitou ostatních prostor.

Výraznou změnou prošel projekt přestavby sousedního domu čp. 387-III při Karmelitské ulici. Stavebně-historický průzkum zde odhalil dochované zdivo renesančního kostela, který se podařilo po dohodě s investorem



Křížová chodba, interiér, 2006.

prostorově uvolnit a prezentovat. Pod skleněnou podlahou jsou zde navíc odhaleny základy gotické stavby. Vedle lehké skleněné lávky, která prostorem kostela prochází, zde však nacházíme opět těžkopádné interiéry se spornými architektonickými detaily, které dojem výrazně srážejí směrem k mínusu. Celkově tedy lze říci, že zatímco ze stavebního hlediska dopadla obnova i dostavba kláštera poměrně dobře, tak jeho celkové vyznění je naopak rozpačité a mnohdy dosti nešťastné.

Pro památkovou péči jsou samozřejmě podstatně nevratné stavební zásahy, neboť úprava interiérů je věcí dočasnou a snadno změnitelnou. Při rekonstrukci takového rozsahu se však nelze ubránit ani hodnocení této pomíjivé složky, neboť právě ta nejvíce ovlivní



Křížová chodba, exteriér, 2006.

vnímání celé stavby. Až při prohlídce této stavby jsem si uvědomil, jak ošidné může být rozlišování zásahů na vratné a nevratné, respektive podstatné a nepodstatné. V nynější podobě bude stavba patrně existovat desítky let. Jedinečnost, která se ukrývá pod sjednocenými interiéry, bude vnímat jen několik poučených hostů. Pracovníci památkového ústavu přitom v tomto případě odvedli obrovský kus práce, když se jim podařilo mnohé z osobitosti jednotlivých částí uchovat. Na hotelové hosty, uvyklé na shodnou uniformitu svého hotelového řetězce, bude nový pražský hotel možná působit osobitě až odvážně. Na kohokoli jiného, kdo má zkušenost s živoucí historickou stavbou, však naopak nejspíš chladně, dokonce možná sterilně. Neexistuje samozřejmě jeden ideální vkus, pro který bychom měli památky opravovat.

Procházka novým malostranským hotelem mě jen přivedla k otázce, jestli je tento způsob záchrany historických staveb skutečně nevyhnutelný. Víím, nebýt této rekonstrukce, areál by chátral dál, architekti dělali co mohli, došlo ke kompromisům na obou stranách, hodnotné prvky areálu se zachránily a rehabilitovaly... Není vlastně nač si stěžovat. Jenom je zde bohužel přesně

vidět, co doopravdy znamená přestavba historické stavby na luxusní hotel, který má svůj nadnárodní všeplatný a neurážející vkus, tedy vkus, který je vlastně jeho obchodní značkou a který automaticky očekávají jak majitelé, tak hosté. Tento nekonfliktní a záměrně neutrální výraz musí při realizaci hotelu zvítězit, neboť je tím nejdůležitějším, co má stavba přinést. Je pak jen logické, že individualita nebo osobitý charakter historických budov je v takovém případě vlastně na překážku a že může být tolerován jen do úrovně, kdy neruší a dá se úspěšně zneutralizovat. Dominikánský klášter měl vzhledem ke své pohnuté historii těch doopravdy autentických prostor pomálu. Opakuji, že ze stavebního a zřejmě i památkového hlediska dopadla jeho obnova spíše dobře. Děsí mě jen představa, jak se universální vkus-nevkus porovná s organismem složitějším a osobitějším, jako je třeba augustiniánský klášter při kostele sv. Tomáše, jehož přestavba na hotel Rocco-Forte se právě projednává. A v tom také vidím to největší a bohužel všeplatné mínus rekonstrukce malostranského dominikánského kláštera.

Richard Biegel



Gotizující dřevěná klenba, 2006.

PROČ NA PANKRÁCKÉ PLÁNI NESTAVĚT MRAKODRAPY

Ve prospěch stavby mrakodrapů na Pankrácké pláni bylo v poslední době publikováno více stanovisek a názorů, které se snaží přesvědčit, že se jedná o přínosný záměr. Tak tomu ale není. Existují objektivní námitky, které zpochybňují nejen přínos, ale samu přijatelnost takového záměru.



„Odkudkoli se podíváš, nikdy oko nepotěšíš.“ Trojice pankráckých výškových budov v září 2006. Foto J. Bečka.

„Mrakodrap je krajní genetická forma architektury.... jeho forma je autoreferenční, neodkazuje k ničemu jinému kromě sebe sama.“ (Jana Tichá, Mrakodrap, časopis Architekt 04/2006.) Forma mrakodrapu je tak výrazná, že vtiskne místu nepřehlédnutelnou novou identitu. V případě míst, která identitu neměla, nebo o ni nějakým způsobem přišla, to může být velmi pozitivní počín. Mrakodrap či charakteristická skupina mrakodrapů se stane dominantou, se kterou je místo v povědomí lidí spojeno. Mrakodrapy jsou ale tak výraznou a sebestřednou formou, že přebijí vše, co bylo před nimi, i kdyby to náhodou ještě existovalo. Otázkou je, zda právě tohle v Praze potřebujeme. V Americe a Asii tento problém není tak vyhocený. Mrakodrapy vytvořily dominantu ve své podstatě nových měst. V Evropě je situace o poznání jiná. Identita většiny evropských historických měst je až na výjimky založena nikoliv na hmotné velikosti, ale na kvalitě vycházející z minulosti a po staletí pěstěné. Benátky jsou světoznámé, ale mrakodrapy to není. Podstatou identity je disponovat něčím, co druzí nemají, a tím se odlišit. Praha má svou vlastní jedinečnou, oslavovanou a žádanou identitu. Dochovaná tvář historického jádra Prahy je zavedenou obchodní značkou nevyčísitelné hodnoty. Pokud ji vyměníme za mrakodrapy, hrozí, že se Praha propadne z exkluzivní jedinečnosti do polohy tuctového velkoměsta postaveného po druhé světové válce. A protože takových je hodně, v konkurenci se ztratí.

Je zřejmé, že v případě Pankráce je sporná především poloha v bezprostřední blízkosti historického jádra. Jiné pražské lokality mohou být z tohoto hlediska bezproblémové. Tato polemika není namířena proti možnosti stavby mrakodrapů obecně.

Některé důvody nicméně obecnou povahu mají. Provoz budov s velkým počtem podlaží je energeticky mnohem náročnější než je tomu u staveb běžných výšek. Mrhání energií lze v dnešní době těžko považovat za přínos. Argument, že budova si na sebe vydělá, je o něčem jiném. Argumentovat tímto způsobem je stejné jako se ptát, proč nevykácet deštné pralesy, když je prodej dřeva ziskový. Šetřit energií začíná patřit ke slušnému chování. Stát nutí stavebníky snižovat spotřebu energie třeba tím, že předepisuje požadované tepelné izolační vlastnosti vnějšího pláště novostaveb. Čím jiným než veřejným zájmem na úsporách energie může být takový předpis motivován? Paradoxně klimatizace zatím regulována není, i když je náročnější než vytápění. Z podstaty věci mrakodrapy staví ideu odpovědného hospodaření s energiemi na hlavu. A nejde pouze o klimatizaci.

Mrakodrapy představují mnohem větší bezpečnostní riziko. Ve městě, ve kterém hasiči nemají dostatečně dlouhý žebřík, aby dosáhli na vyšší paneláky, je jakákoliv vážná nehoda, která postihne mrakodrap, neřešitelný problém. Jisté lze navrhnout masivní bezpečnostní opatření s několikanásobným jištěním, ale zkušenost ukazuje, že v případě nečekané akutní potřeby bývají

nouzové úniky zpravidla uzamčeny, zataraseny či vyřazeny z jiného důvodu. U výjimečné stavby je velmi obtížné už jen předvídat, co všechno se může přihodit. Vzpomeňme si pro ilustraci na devět mrtvých při požáru hotelu Olympic v roce 1995. Mrakodrapy mají mnoho společného se snahou předvádět se. Bohužel to neplatí pouze o předvádění se v dobrém. Vyzývavost z nich dělá potencionální cíl teroristického útoku. Tento nepříjemný příznak přitom neohrožuje pouze mrakodrapy samé, ale i jejich okolí.

Město Praha – nebo lépe pražský region – má mnoho vážných problémů, které podvazují jeho rozvoj a zhoršují podmínky pro život. Připomeňme chybějící urbanistickou vizi, která by výstavbu v hlavním městě vyvedla z panujícího chaosu a poskytla jeho rozvoji tolik potřebné cílevědomé a kvalifikovaně vedené směřování. Tato vize by navíc měla dostát zvyku, že koncipování města je svébytným druhem umění a mělo by proto být svěřeno lidem, kteří jsou nadáni odpovídajícími schopnostmi tvůrčího uvažování. Chybí jasná představa, na jakém schématu se má Praha rozvíjet, tedy například zda se má, či nemá podporovat vznik satelitních center, které by odlehčila historickému jádru. To není otázka umístění jednotlivých staveb, ale politické rozhodnutí podložené předchozí diskusí a velmi kvalifikovanou urbanistickou přípravou. Praze chybí vyhovující řešení dopravy, a to v konceptu i v realizovaných stavbách. Potýká se s akutním nedostatkem sportovišť všeho druhu včetně plováren a krytých plavečkových bazénů. V širším městském centru není dostatek ploch vegetace, na sídlišťích představuje problém nekultivovanost veřejného prostoru.

Výše uvedený výčet problémů rozhodně není vyčerpávající, ale je z něho zřejmé, že realizace několika solitérních komerčních budov v bezprostřední blízkosti historického jádra žádný z vážných problémů Prahy neřeší.

Jedním z obecných problémů je lhostejnost k architektonické kvalitě nových budov. To vede k masovému vzniku výtvarně průměrných či zcela podřadných staveb. Stesky po kvalitní architektonické a urbanistické tvorbě zdánlivě nahrávají vzniku mrakodrapů. Ale opravdu pouze zdánlivě. Pražská památková rezervace zaujímá cca 4 % rozlohy Prahy a i když započítáme ostatní památkově chráněná území, stále se jedná o zlomek plochy. Na památkově nechráněných územích reálně nevzniká lepší architektura než v památkové rezervaci či zónách. Stačí si připomenout úroveň standardně stavěných rodinných domků – a kolik tisíc jich bylo v posledních letech postaveno! Problém absence kvalitních realizací je založen někde úplně jinde než v památkové ochraně architektonického dědictví. Vztah k architektuře je kulturní záležitost. Není samozřejmý, musí se pěstovat. Kultivovaná společnost chápající hodnotu kvality prostředí, ve kterém žije, společnost, která má na stavby výtvarné nároky, společnost, která rozumí architektuře a dokáže ji ocenit, společnost, ve které vyrůstají osvícení stavebníci – to je základ, ze kterého mohou vyrůstat kvalitní nová díla. Na stejném základě ale spočívá i péče o architektonické dědictví. Zpochybňování hodnoty historických staveb a jimi tvořeného prostředí stejně jako prosazování myšlenek,

že ve vztahu k architektonickému dědictví je dovoleno vše, se projevuje ztrátou citu veřejnosti pro jakoukoliv architekturu. Argumentace primárně zpochybňují potřebu vážit si existujících hodnot a v důsledku tak neméně škodí soudobé tvorbě.

Pro nepodloženost zasluhuje odmítnutí teze spojující možnost vzniku kvalitního soudobého díla na Pankráci pouze a výlučně s mrakodrapy. Kvalitní architektura není vázána na výškové stavby. Mluvit v souvislosti se stavbou dalších mrakodrapů na Pankrácké pláni o věžích či ušlechtilých solitérech je podvod. Ve skutečnosti by se hmoty slily do mohutné pohledové hradby. Aby bylo jasno: potřeba kompozičně se vypořádat se stávající neutěšenou podobou tamní zástavby je nepochybná. Pochybné je však tvrzení, že uspokojivého výsledku lze dosáhnout pouze stavbou dalších mrakodrapů. Vezmeme-li navíc v úvahu, že na potencionální staveniště navazuje převážně obytná zástavba, tedy že zvažované stavby vpadnou do života tisíců místních obyvatel, je vhodné si uvědomit, že v podstatě jakákoliv jiná architektonická forma zástavby vytvoří lidštější prostředí než právě mrakodrapy.

Málokdo asi zpochybní, že danou plochu lze přiměřeně zastavět, nebo že je dokonce žádoucí ji přiměřeně zastavět. Klíčové slovo je ovšem přiměřenost. Ta se týká nejen vkládaných funkcí a architektonické formy, ale i kapacity. V této souvislosti je třeba důrazně připomenout, že limitní kapacita je dána nikoliv pouze velikostí staveb, které lze na danou plochu vměstnat, ale i možnostmi lokality a širšími vztahy. Pro přiměřenou kapacitu platí, že území je dobře dostupné městskou hromadnou dopravou. Také navazující komunikace snad ještě vstřebají přiměřený nárůst automobilové dopravy spojený s novou výstavbou. Tím je ovšem odmítnut argument, že mrakodrapy umožní mnohem vyšší intenzitu využití území, či že je zde dokonce možno vybudovat tolik administrativních ploch, že bude pokryta potřeba celého města. Oprostíme-li se od všech ostatních hledisek, megalomanská užitná plocha by k sobě vázala odpovídající megalomanský nárůst automobilové dopravy. Auta by přijížděla a odjížděla kudy? No přece po dálnici a severojižní magistrále. A jsme u toho. Zatížit severojižní magistrálu dalšími tisíci aut a tím ještě více zkomplikovat již tak těžko dosažitelné řešení problému, který představuje, by byl zločin. Zločin o to vážnější, že Pankrác není jediným místem, kde něco takového hrozí. To samé platí o zvažované komerční zástavbě plochy Masarykova nádraží. Je pravda, že auta by se mohla magistrále vyhnout průjezdem přes okolní obytné čtvrti. Pokud si komunální politici takto představují rozvoj, nechť jdou a vysvětlí to lidem, jichž se to bezprostředně týká.

Závěrem se dostáváme k námitce nejpodstatnější. Vnímání architektury je silně ovlivněno prostředím. Architektura je založena na prostoru a prostorových vztazích. Prázdná, tj. nezastavěná plocha může být závažnou součástí architektonické či urbanistické kompozice. Mnoho lidí ruší televizní věž na Žižkově. Problém není ve vzhledu té televizní věže – ta je ve srovnání s jinými televizními věžemi velmi hezká a pohled na ni sám o sobě nemůže nikomu vadit. Problém je v jejím zjevování se za Týnským chrámem při pohledech na Staré Město.

Představme si, kdyby za Pražským hradem při pohledu z Karlova mostu nebylo nebe, ale stěna paneláků. Hradu by se fyzicky nemuselo vůbec nic stát. A přece by to už nebyl on. Okolní prostředí je pro vnímání města mimořádně důležité. Jedinečnost historického jádra Prahy přece nespočívá pouze v architektuře, ale také v dramatické konfiguraci terénu, Vltavě, zeleném Petřínu a panoramatických pohledech. Berme zápis historického jádra Prahy na Seznam památek světového kulturního dědictví UNESCO nikoliv jako zdroj formálních závazků, ale jako certifikát opravdu mimořádné hodnoty. Tato hodnota by byla stavbou mrakodrapů poškozena. Poškození by nespočívalo v tom, že na pozadí by bylo vidět cosi nového. Mrakodrapy by vytvořily novou dominantu

konkurující Pražskému hradu. Změnilo by se měřítko a prostředí. Vyšehrad by přestal působit majestátním dojmem. Ve srovnání s mrakodrapy nemá šanci.

Těžko říci, zda by za realizaci záměru výstavby mrakodrapů na Pankráci byla Praha ohrožena vyškrtnutím ze Seznamu světového kulturního dědictví UNESCO. Je to možné. V podstatě na tom ale nezáleží. Podstatní jsme my a světová veřejnost, kteří bychom tímto nekulturním činem byli ochuzeni. Říkat postavíme mrakodrapy, z UNESCO nás stejně nevyškrtnou, je stejné, jako když dítě drží vzácnou skleněnou vázu a schválně ji pustí na zem. Žádný pohledek rozbité sklo nespřaví.

Miloš Solar

Článek byl napsán pro časopis *Architekt*.

KONFERENCE VÝŠKOVÉ BUDOVY A PRAHA

Dne 18. září 2006 byla v rámci mezinárodního stavebního veletrhu FOR ARCH uspořádána konference s mnohoslíbeným názvem Výškové budovy a Praha. Zajímavé složení referujících, dosud neznámé prostředí nového hotelu Angel's hotel Prague i žhavost tématu zlákal k účasti i autorku tohoto příspěvku. O své dojmy se proto neváhá se čtenáři Věstníku podělit.

V úvodu programu, po odeznění společenských projeví Ing. Miloslavy Veselé za pořádající nadaci ABF a s. a prof. Ing. Václava Havlíčka, rektora ČVUT, jménem čtyř osobností nesoucích nad konferencí záštitu zdůranili oba moderátoři Ing. arch. Oleg Haman, předseda Obce architektů ČR, a doc. Miloslav Pavlík, prorektor ČVUT a prezident S.I.A., že se tématu výškových budov v Praze stále nedostává seriózní diskuse, vedené věcně a na vhodných úrovních s vyloučením emocí, které ten který konkrétní záměr vzbuzuje. Tato konference by měla být jedním z příspěvků k takové diskusi.

Prvním referujícím byl doc. Ing. arch. Jaroslav Trávníček, který je autorem dosud poslední realizovaná výškové stavby v Praze, a to hotelu Forum u Nuselského mostu dokončeného v roce 1988. Ve svém příspěvku vzpomínal na složité a dlouhodobé hledání formy budoucí stavby, a to v kontextu s již dříve realizovanými pankráckými výškovými budovami i panoramatickými pohledy z centra Prahy.

Další příspěvek měl zaznít z úst JUDr. PhDr. Jiřího Plose, ředitele kanceláře ČKA, který je známým obhájcem výstavby výškových budov vůbec. Bohužel referující se pro nemoc omluvil, bohudík však byl jeho text v písemné podobě vložen do podkladových materiálů, což umožňuje považovat jej za zveřejněný a informovat stručně o jeho obsahu. Dr. J. Plos, podobně jako v řadě svých předchozích materiálů, podrobuje kritice tezi „ukončenosti“ stavebního vývoje historických a dnes chráněných částí Prahy, kterou považuje za zcestné kritérium, jímž podle něj záměrně či podvědomě památková péče brání dalšímu rozvoji města. Pod hlavičkou zachování historické autenticity je tak podle dr. Plose paradoxně zamezeno „vzniku nových autentických vrstev urbánních a architektonických“ a město směřuje k svému umrtvení. Volá proto po revizi

ochranného pásma Pražské památkové rezervace, po předvídatelnosti odborných nálezů a správních aktů v oblasti památkové péče, které by umožnily investorům zorientovat se snáze v památkářských požadavcích a podmínkách, a v závěru vyslovuje smělejší hypotézu, že bychom si „měli také poctivě přiznat, že omezení výšky zástavby v určitých obdobích nebylo ani zdaleka vedeno jen citem pro harmonii a estetiku města jako celku i jeho částí, jako spíše ohledy technickými, provozními a bezpečnostními, u nichž jsme následně a někdy trochu násilně tyto estetické hodnoty teprve přečetli“.

Jako účastníci konference mne upřímně mrzí, že příspěvek dr. Plose v programu nezazněl, protože přinášel mnoho podnětů k následné diskusi a v plénu seděla řada osob k této diskusi způsobilých. Trochu šokující je pro mne závěrečná myšlenka, kterou výše cituji a nevím, chápu-li ji správně. Chtěl snad dr. Plos říci, že by se výškové stavby objevily ve městě již mnohem dříve, kdyby je naši předkové tehdy dokázali postavit? Že by tudíž dnes byly organickou součástí historického města a památková péče by je chránila sama od sebe a ráda? A vyvozuje snad z toho dr. Plos, že bychom tedy jako památkáři neměli výškovým stavbám bránit právě proto, že se jejich realizací splní vysněná přání minulých generací v jejich době technicky, provozně a bezpečnostně bohužel nerealizovaná?

Druhou stranu názorového tábora představoval příspěvek Ing. arch. Miloše Solaře, památkáře z ústředního pracoviště Národního památkového ústavu. Přiznal v úvodu, že chápe, jakým jsou mrakodrapy pokusem pro architektonickou tvorbu, ale poukázal zároveň na jejich schopnost výrazně ovlivnit či ovládnout identitu místa. Proto jsou pozitivním prvkem pro město, kterému vlastní identita schází, jako jsou asijská nebo americká města, ale to není případ Prahy. Tě zase chybí vize vlast-



niho rozvoje, musejí být odpovědně zváženy její potřeby a hodnoty, a pak teprve je možno se rozhodnout co dále. Proti mrakodrapům na Pankráci hovoří jejich velká blízkost historickému centru, umocněná polohou nad pražskou kotlinou a tím i nežádoucí vizuální souvislost s historickým centrem, ale i řada obecných argumentů, které je třeba zvážovat u všech výškových budov: energetická náročnost, bezpečnostní rizika, zvýšené požadavky na dopravní obslužnost, apod. Doplnění současné torzální zástavby na pankrácké pláni se Ing. Solař nebrání, ale je třeba podle něj volit nižší měřítko a brát přísný ohled na prostorové souvislosti s Pražskou památkovou rezervací, komplex Vyšehradu a neusilovat o konkurenci dominantnímu postavení Pražského hradu. Na jiných místech Prahy, která do vizuálních kontaktů s historickým jádrem nevstoupí, není třeba se z památkového hlediska výškovým budovám bránit. (Názor Ing. arch. Solaře je podrobněji obsažen v jeho článku na str. 18 tohoto Věstníku.)

Další blok konference byl věnován mezinárodním příkladům a souvislostem. Estonský architekt urbanista Ülar Mark představil promyšlené hledání vhodného místa pro výškové stavby v Tallinu, polský architekt Marcin Klukowski situaci ve Varšavě, kde se novými mrakodrapy město snaží doslova přebít dominantu Paláce kultury ze stalinské epochy, a slovenský architekt Miroslav Kusý situaci v Bratislavě, kde se bydlení

v nejvyšších patrech nových i projektovaných výškových budov stalo překvapivě obchodním hitem.

Telemostem vstoupili do programu konference ze Šanghaje architekti Jan a Ivana Bendovi se svou asijskou zkušeností. Jejich názor zcela podstatně ovlivněný dlouhodobým pobytem a projektováním v docela odlišném kulturním prostředí byl obsahově velmi problematický. Na obhajobu stavby výškových budov v Praze uvedli příklad Šanghaje jako města, které se čínská vláda rozhodla proměnit v metropoli světového obchodu pro Dálný východ a jako jeden z nezbytných atributů pro tuto proměnu podpořila i výstavbu mrakodrapů. Obklopení fascinujícím rozvojem tohoto města kladou architekti Jan a Ivana Bendovi tuto sugestivní otázku: „Má Praha zůstat jedním z mnoha kuriózních historických měst ve střední Evropě, nebo se má zpátky zařadit mezi dynamická a prosperující centra evropského dění?“ Nesmyslnost této argumentace je zřejmá, pokud odpovíme protiotázkou: „Má se Praha stát jedním z mnoha kosmopolitních moderních měst v Evropě, nebo zůstat historickým unikátem, kterému v Evropě ani ve světě není rovno?“ Bohužel památkářská hlediska byla manželi Bendovými bagatelizována historicky scestným příměrem: „Napadlo nás, jak by asi dopadl Karel IV., kdyby Matyáš z Arrasu podal jeho jménem na tehdejší magistrátu žádost o povolení stavby chrámu sv. Víta. Obáváme se, že by stavba byla zamítnuta z mnoha různých hledisek: že stavba je převýšena, že porušuje horizontalitu nižších budov na hraně hradčanského komplexu, že ruší celkové drobné měřítko Hradčan a Malé Strany, že porušuje horizont Prahy, že je architektonicky příliš moderní a nebo, že by se tato stavba hodila spíše na předměstí.“ K tomu není třeba dalšího komentáře, jen je třeba s politováním konstatovat, že vystoupení architektů Bendových bylo sice efektním bodem programu, ale svým odtržením od pražské reality také zcela irelevantním.

V odpoledním programu dále vystoupil prof. Ing. arch. Jan Bočan, který vyprávěl o své zajímavé zkušenosti z Gruzie, kde se po úspěšné realizaci budovy českého velvyslanectví v Tbilisi stal místní architektonickou celebritou a toto překvapivé postavení mu přineslo i zakázku na první výškovou stavbu v zemi. Přehledný souhrn historie i současnosti stavby výškových budov v evropských městech pak přednesl doc. Ing. arch. Michal Hexner, který v případě Prahy a její pankrácké pláne vyslovil našemu Klubu blízký názor, že by na zachování dosud stojících výškových budov osobně nelpěl.

Závěr konference patřil dvěma technickým příspěvkům (Ing. Petr Palička a doc. Ing. Karel Kabele), které hovořily o problémech bezpečnosti a dalších specifických aspektech výškových budov z hlediska techniky jejich stavby a provozu.

Konference byla rozhodně zajímavá a poučná, měla-li být zahájením otevřená a věcná diskuse o výškových stavbách v Praze, splnila rozhodně svůj účel. Není však zcela jasné, kdy a kdo bude ve slibném dialogu pokračovat.

Kateřina Bečková

ZNOVUPOSTAVENÉ PAMÁTKY, ANEB MÁME CO DOHÁNĚT*

Jedním z problémů památkové péče u nás je kromě špatné legislativy a nemožnosti exemplárně trestat památkové hříchy také nedostatečný zájem a angažovanost veřejnosti v této problematice. Tato skutečnost je dána zřejmě tím, že naše země nemá děsivou zkušenost s důsledky obou světových válek, které proměnily mnohé architektonické skvosty v ruiny. To však ještě neznamená, že by se u nás nenašla řada zničených památek, které by bylo dobré obnovit i za cenu jejich úplného znovupostavení.

Jedním z nejlepších příkladů může být v tomto ohledu Německo, kde válečné běsnění srovnalo se zemí mnohá historická města, a lidé tudíž moc dobře vědí, jaký mají památky v každodenním životě význam. Nejedná se totiž pouze o lákadla na turisty, ale především o charakteristické symboly měst představující most mezi jejich přítomností a minulostí. Proto také v posledních desetiletích zavládlo v Německu nebývalé odhodlání obnovit válkou zničené památky, po kterých mnohdy nezbylo vůbec nic. Je až neuvěřitelné, s jak velkou podporou veřejnosti se na počátku devadesátých let setkal úmysl znovu postavit neodmyslitelný symbol Drážďan, monumentální kostel Frauenkirche, zničený při spojeneckém náletu v únoru 1945. Doslova kámen po kameni, za přispění šesti set tisíců dárců z celého světa, vstala tato významná památka z popela a její mohutná kopule dnes opět dominuje celému městu. Tím však úsilí představitelů i prostých obyvatel Drážďan zdaleka neskončilo. S velikou pečlivostí byl znovu postaven městský zámek, několik barokních paláců a v nedaleké budoucnosti se plánuje obnovení celého historického jádra města,

a to na podkladě dochovaných plánů, fotografií a fragmentů některých staveb. Podobných příkladů bychom našli na starém kontinentu desítky a za všechny zde uvedu alespoň obnovu válkou zničeného historického jádra Varšavy, kláštera Montecasino v Itálii, Kasanské katedrály v Moskvě či proslulého mostu v bosenském Mostaru.

Nalezneme srovnatelný příklad obnovy zničené významné památky i v naší zemi? Podobný osud jako drážďanský Frauenkirche měla Staroměstská radnice v Praze, poškozená střelbou a následným požárem 8. května 1945. Zatímco nejstarší část byla hned po válce pietně obnovena, novogotické křídlo do Staroměstského náměstí bylo ukvapeně strženo a ponechána zůstala jen jedna okenní osa jako připomínka válečných hrůz. Na rozdíl od Frauenkirche se však tato část radnice po pádu komunistického režimu obnovy nedočkala a její místo tak nadále zabírá parčík, nevhodně suplující chybějící západní stranu náměstí. Od konce druhé světové války se konaly čtyři architektonické soutěže a objevily se desítky návrhů na dostavbu Staroměstské



Drážďanský Frauenkirche v roce 1943.



Obnovený Frauenkirche v roce 2006.

* Články v rubrice Názor vyjadřují subjektivní mínění autora, které nemusí být vždy shodné s názorem Klubu Za starou Prahu.

radnice, ale žádný nebyl realizován. Drtivá většina z nich představovala novostavbu poplatnou soudobému vrtkavému vkusu a Staroměstské náměstí považovala spíše za lukrativní parcelu pro umístění pomníku moderní doby než za historické místo, které je třeba citlivě doplnit s respektem k jeho mimořádné památkové hodnotě. Objevilo se jen několik soutěžních návrhů, které tuto skutečnost akceptovaly a navracely západní straně Staroměstského náměstí její historickou podobu více či méně přesnou kopií původní zástavby. Ačkoliv ve srovnání s ostatními návrhy se jasně ukázalo, že takovýto způsob dostavby by byl nejcitlivějším řešením, porota vždy na tuto variantu, mylně považovanou za zpátečnickou, hleděla se značným odstupem. A tak místo toho, aby byla zvolena k prostoru Staroměstského náměstí nejhleduplnější varianta návratu k původní podobě jeho západní strany, hledají se stále nové způsoby, jak náměstí poznamenat moderní dobou. Přitom právě použití tradičního architektonického tvarosloví by bylo zárukou toho, že nová zástavba do malebného obrazu Staroměstského náměstí zapadne a zacelí tak nepřehlédnutelnou jizvu, kterou tento jedinečný prostor za války utrpěl. Rekonstruovat původní zástavbu by přitom nebyl z památkového hlediska problém, protože máme k dispozici dostatek dobových plánů, náčrtů, obrazů i fotografií. Jediné co chybí, je odhodlání tento krok učinit a občanská organizace, která by jej neodbytně prezentovala a prosazovala. V tomto ohledu máme za obyvatele saské metropole ještě hodně co dohánět.

Další oblastí, kde může sehrát občanská angažovanost klíčovou roli, je snaha o nápravu škod spáchaných na podobě historických měst bezohlednými novostavbami, a to zejména těmi z období totalitní vlády komunistického režimu. Jako zahraniční příklad může opět posloužit sousední Německo, konkrétně dlouho diskutovaný případ znovupostavení berlínského městského zámku. Tato velkolepá historická stavba, neodmyslitelně spjatá s dějinami města, byla vážně poškozena na konci druhé světové války



Východní křídlo Staroměstské radnice v roce 1856.



Parčík na místě východního křídla Staroměstské radnice v roce 2006.

a zbourána v roce 1950, aby uvolnila místo Paláci republiky, postavenému o více než dvacet let později. Megalomanská stavba nevalné architektonické hodnoty se stala symbolem východoněmecké socialistické republiky a hned po pádu komunistického režimu se ozvaly hlasy volající po jejím stržení. Tato myšlenka rychle získala mnoho příznivců i odpůrců a vyvolala všeobecnou diskusi o osudu chátrajícího kolosu. Za účelem znovupostavení berlínského zámku byla založena organizace, které se v roce 2002 podařilo prosadit svůj záměr v německém Bundestagu. V současné době jsou pořádány veřejné sbírky doprovázené velkými mediálními kampaněmi, zpracovávají se podrob-

né projekty a v roce 2015 by měla být stavba berlínského městského zámku dokončena.

Je nějaká podobná iniciativa možná i v našem prostředí? Určitě by se našlo velké množství staveb z období minulého režimu, které napáchaly na vzhledu našich historických měst značné škody a právem by si tudíž zasloužily likvidaci. Jedním z nejznámějších příkladů neuvěřitelné bezohlednosti a arogance minulého režimu k architektonickému dědictví naší vlasti je bezesporu stavba obchodního domu Prior na náměstí v Jihlavě v 70. letech minulého století, které předcházela demolice špalíčku několika historických domů. Jihlava tak zcela zbytečně přišla o unikátní památku celostátního významu, protože podobný špalíček se u nás zachoval již jen v západočeském Chebu. Památkově mimořádně cenné jihlavské náměstí navíc zhyzdila megalomanská stavba bezduchého brutálního výrazu, která se stala hlubokým šrámem na jinak vzácně dochované historické tváři města. Nebýt této stavby, mohla by se Jihlava sebevědomě ucházet o místo na prestižním Seznamu světového kulturního dědictví UNESCO. Myšlenka demolice Prioru a znovupostavení historického špalíčku by určitě našla mnohé zastánce v Jihlavě i v celé zemi, opět však chybí vůle a odhodlání ji prosadit. Podobně je tomu

i v případě proslulého Těšnovského nádraží v Praze, jehož demolice v roce 1985 se stala symbolem barbarského zacházení s památkami. Místo, kde nádraží stávalo, je dodnes prázdné a nachází se zde neudržovaný parčík s několika zuboženými zbytky zeleně. Svým způsobem je tak toto místo dvojím symbolem a to nejen barbarského zacházení s památkami, ale také všeobecného nezájmu tyto škody napravit.

Pokusil jsem se na několika příkladech dokázat, že ohledně občanské angažovanosti v oboru památkové péče a zájmu veřejnosti o tuto problematiku máme ještě hodně co dohánět. Není však nutné chodit pro příklady do období vlády minulého režimu, stačí se pozorně dívat kolem sebe. Stačí sledovat kolik památek bylo za posledních šestnáct let bezohledným způsobem zničeno a kolik jich bylo takto zničených obnoveno či dokonce znovu postaveno. Zjistíme, že likvidace památek je v naší zemi prakticky beztrestná a jejich případná obnova nevyimadatelná. Nechybí však jen legislativa, ale především vůle tento stav změnit, a to jak ze strany památkářů tak i široké veřejnosti, jejíž nátlak by mohl uvést věci do pohybu. Vše pak lze shrnout tvrzením, že národ který za zachování svého kulturního dědictví nebojuje, si jej nezaslouží.

Petr Kučera



Průčelí nádraží Těšnov v roce 1876.

Zajímavé odkazy:

www.berliner-schloss.de – internetové stránky organizace, zabývající se znovupostavením berlínského městského zámku, www.frauenkirche.ipro-dresden.de – internetové stránky o průběhu obnovy kostela Frauenkirche v Drážďanech.



Poznámka redakce:

Zájemcům o problematiku znovupostavených památek doporučujeme též komponovaný blok textů s názvem *Novostavba památky – nonsens, nebo nevinný protimluv?*, který vyšel v časopise *Zprávy památkové péče* č. 5/2004, kde kromě podrobné faktografie několika konkrétních příkladů jsou publikovány též podnětné teoretické názory (M. Horyna, J. Škabrada, J. Štulc, R. Švácha).

Prázdná plocha na místě zbořeného nádraží Těšnov v roce 2006.

NEKROLOG ZA BŘEVNOVSKOU USEDLOST ZÁVĚRKA

Klub Za starou Prahu podal v listopadu 2002 návrh na zapsání usedlosti Závěrka (Břevnov čp. 338 a 277) do seznamu nemovitých památek (viz článek Richard Biegel: Usedlost Závěrka v Břevnově navržena na kulturní památku, Věstník Klubu Za starou Prahu, č. 1/2003, str. 20). Usedlost čp. 338 byla záhy nato zbořena. Jelikož jsem tuto, Za Strahovem 18, v letech 1982 až 1997 vlastnil, jsem dějepisec umění a historik, dlouholetý člen Klubu Za starou Prahu a u zmíněného objektu jsem se léta snažil o jeho renovaci a záchranu, cítím se být nejuvýše povoláním k tomu říci své.



Usedlost Závěrka, Břevnov čp. 338, v roce 1998, kdy byl již zdevastován dřevěný plot i vnitřek.

Nejprve k historii. Richard Biegel konstatuje, že jednopodlažní dům čp. 338 je minimálně barokního původu. Je ukázkou vesnického domu trojdílné dispozice se střední kuchyní, komorou a síní. Byl zde dochován dřevěný záklopový strop. Rovněž uvádí známou skutečnost publikovanou dr. Miladou Vilímkovou i mnou, že u barokní přestavby usedlosti v roce 1743 je archivně doložena účast Kiliána Ignáce Dientzenhofera. Biegel uvádí: „I přes to, že dnes není tato vývojová vrstva patrná, nelze zde účast nejvýznamnějšího českého pozdně barokního architekta opomenout.“ K tomu nutno dodat, že čp. 277 je až dílem z druhé poloviny 19. století, a u objektu čp. 338 ji lze skutečně vystopovat, o čemž se zmíním níže.

Mezi pražskými příměstskými usedlostmi figurovaly dvě se stejným názvem. Smíchovská, před několika lety zbytečně zbořená (argumentovalo se rozšířením mateřské školky, což stejně nebylo realizováno), která se stavebně hlásila k přelomu 18. a 19. století. Tu ještě co obytnou pamatují. Při její likvidaci jsem z opuštěného objektu odnesl několik klik a maličností, abych je použil při renovaci břevnovské Závěrky. Byly mně však ukradeny při četných vloupáních do objektu. Název smíchovské Závěrky je odvozován od někdejšího majitele Jiřího Zawiety (koupil vinici v roce 1607).¹

Břevnovská Závěrka se nazývala zřejmě dle uzavírání vinice či cesty. Usedlost – hospoda byla postavena při staré říšské cestě vybíhající z Říšské brány západním směrem, pozůstatkem je jedna z vícero kapliček na začátku ulice Gymnastické, kde se lomila a pokračovala směrem vzhůru, protínala ulici Za Strahovem (která počíná u ulice Bělohorské na Královce), směřovala na vrchol hřebene a kolem usedlosti Ladronka pokračovala západním směrem.

Pamětnice první republiky – pí Loušová, která bydlela o tři domy nade mnou mi sdělila, že ještě pamatuje uzamykání cesty za první republiky v místech, kde ulice Gymnastická navazuje na lomenou ulici Za Strahovem. Ulice Bělohorská až do 19. století, než sem byla zavedena tramvajová linka, nebyla tak významná jako ta vedoucí okolo Závěrky.

Závěrka je v dostupné literatuře uváděna jako zmizelá.² Při koupi této usedlosti v roce 1982 jsem se dozvěděl, že byla kdysi v památkovém zájmu.³ Později bez hlubších rozborů, asi s odkazem na špatný stavební stav, byla vypuštěna. PSSPPOP (Pražský ústav státní památkové péče a ochrany přírody, dnes pražské pracoviště Národního památkového ústavu) ji však ve svých archivních záznamech nemá.⁴ Dříve místo čp. 338 bylo uváděno č. 11. R. Biegel uvádí, že byla po staletí majetkem břevnov-

¹ Durlin, V.: Smíchovské vinice. Ochrana památek. (Sborník Klubu Za starou Prahu na rok 1960), s. 35–38, Praha 1960

² Fialová, Ludmila: Charakteristiky pražských příměstských usedlostí a jejich vývoj. In: Acta universitatis Carolinae 1973. Geographica No 1 PAG 27-53 pod č. 295 seznamu.

³ Sdělení Ing. arch. Miloše Krumla, kdysi pracovníka PSSPPOP.

⁴ Sdělení dr. Kaše z PSSPPOP.



Měděný reliéf Madony nad středním oknem uličního průčelí.

ského kláštera a patřila mezi nejstarší viniční usedlosti, stejně jako klášteru náležející usedlost Tejnka, z níž zůstala dnes jen větší zahrada a názvy ulic Tejnka a Nad Tejnkou. Se Závěrkou to přes veškerou snahu dopadlo obdobně. Dala název ulicím Závěrka a Nad Závěrkou a název hospodě na rohu Šlikovy a Za Strahovem.

S pomocí dr. Evy Semotánové z Akademie věd, rovněž členky sekce Geodézie a kartografie, jsem prohlédl řadu historických map okolí Prahy. Na mapě z roku 1883 vydané nákladem Stat. komise hl. m. Prahy a spojených obcí na fotolitografii A. L. Koppeho ze Smíchova, kreslené Alfrédem Hurtigem, jsem našel usedlost označenou jako

Závěrka mající dvoutraktové seskupení. Pomohla mi i výstava pořádaná před několika lety na Staroměstské radnici o pražských usedlostech. Mohl jsem konstatovat, že podstatnou část usedlosti Závěrka tvořil čtvercový dvůr, který obklopovaly budovy. Byl zřejmě průjezdný, i když jistotu mám jen u příjezdu od Říšské brány. Tyto budovy byly zbořeny a nahradila je činžovní zástavba, na jižní straně pak pavlačový neorenesanční dům čp. 277 s věžičkou a vázou, která byla před lety odcizena. Dlouho byl po roce 1989 útočištěm bezdomovců. Tento dům je přes malou stavební hodnotu nyní opraven.

Jelikož jsem se dějinami pražských příměstských usedlostí léta obíral, při nabídce v roce 1982 jsem neváhal: domku venkovského typu čp. 338 v jihovýchodní části areálu Závěrky a vlastně jedinému zbytku kdysi velkého areálu usedlosti jsem věnoval úsilí o obnovu.

Po urychlené opravě střechy jsem pozval dva odborníky z PSSPPOP a konzultoval s nimi další postup. Provedl jsem sondy ve střepech v první místnosti od předsíně a v síni. Strhl jsem pak vložený prkenný strop s rákosem a omítkou a odhalil v první místnosti trámový záklopový strop – dobře zachovalý – a v síni rovněž. Sejmul jsem z prvního šedavé a bílé nátěry z výmaleb a konzervoval jsem strop šelakem. Zjistil jsem rovněž, že omítky pokračují pod podlahou vertikálně a objekt byl tedy podsklepený. Zřejmě v 19. století, při větších opravách, byly zasypány. (Asi se rušila hospoda, takže aktuální potřeba sklepů odpadla.) Na první dojem vypadal objekt jako biedermeierovský, tedy z první poloviny 19. století (venkovní dveře, polovalba, mříž okna ve tvaru šípů, komíny, měděný reliéf s Madonou, kliky apod.). Existence trámového stropu však posunula dataci do doby mezi druhou polovinou 16. století a požární reformu Marie Terezie, kdy byly stropy zakrývány omítnutým rákosem.

R. Biegel v jmenovaném článku správně zdůrazňuje trojdílnou dispozici domu venkovského typu (mj. v Praze vzácností). U příměstských usedlostí bud' převažoval



Francouzská zahrádka v září 1988 s negotickou fontánou. Vše odcizeno v 90. letech 20. století.

zemědělský, resp. hospodářský charakter, anebo spíše rekreační v podobě reprezentativního zámečku (Bert-ramka, Hübschmannka, Hanspaulka apod.). „Sedlačení“ zde bylo jen v souladu s návratem k přírodě zdůrazňovaným v 18. století.

Nejen objev starého stropu, ale i to, že vedle studně v hloubce 70 cm byly vykopány zbytky starší keramiky a střep – spodek válcového skleněného poháru, který lze datovat do 2. poloviny 16. století až do 1. poloviny 17. století (nejdéle do doby kolem roku 1680) – potvrdily, že usedlost je staršího původu, než ukazují zevní výše jmenované stavební prvky.⁵ Vzhledem ke skutečnosti, že v případě střepu šlo o kus užitný, nikoliv okrasný (který by byl vystavován jako chloubka domu), určený k běžné potřebě, měla by být nemovitost datována před polovinou 17. století. Druhotné uložení vedle studně a v takové hloubce se stalo zřejmě v souvislosti s čištěním při zavedení Darlingu.

Další nálezy při kopání před vchodem do síně, ať z keramiky, či ze skla, lze datovat až do poloviny 19. století. V té době již byla vnitřní skladba prostor výrazně změněna. Pouze vlevo zůstala komora, která měla spadlý strop (začal jsem s její renovací, ale nikdy ji nedokončil). Mezi trámy zde byla jen sláma, nikoliv prkna – šetřilo se – šlo vlastně o komoru.

Kuchyně ve střední části byla v 18. století (asi při zakrytí původního stropu rákosem) rozdělena na předsiňku (v 19. století opatřenou dlaždicemi) o cca 1,5 x 1,5 m a černou kuchyni (v té době již anachronismus) o velikosti 1,5 x 3,5 m. Vpravo od obou prostor za tenkou vloženou zdí vznikl pokojík o 12,5 m² s nezdobeným trámovým záklopovým stropem. Podlaha zde byla podobně jako v kuchyni a dalších prostorách prkenná s velkými vystouplými sukly. V obou předchozích prostorách jsem ponechal strop z 19. století, nad nímž byl strop trámový z původní kuchyně. V pokojíku byl strop částečně opálený, což potvrdovalo, že všechny tři prostory byly původně jednou kuchyní. V kuchyni byl ve stropě zakryt průlez na půdu, v 19. století zrušený a nahrazený venkovním vstupem přes velký vikýř, což ale způsobilo zatékání a uhnití trámů v komoře a propadnutí stropu tamtéž.

Z velké síně, která měla původně přes 30 m², vznikly po zakrytí stropu rákosem, tedy v 18. století, tři prostory – pokoj o 19,5 m², kde jsem strhl vložený strop a konzervoval trámy a nepravidelná prkna, která na ně byla svrchu položena záklopovým způsobem, ale narychlo bez větší estetických, resp. truhlářských úprav. (Zde bylo též použito horšího dřeva a to bylo včetně málo opracovaných trámů napadeno dřevokaznými škůdci.) Dále zde vznikl kabinet o 6 m² a další předsiňka, která byla využita po zavedení vody do objektu k vybudování WC a koupelny. (Prostora cca 1,5 x 1,5 m.) Objekt tak měl dva vstupy.

Směrem na jihovýchod – tedy do ulice Za Strahovem – měla usedlost jen tři malá okna (v komoře, malém pokoji a kabinetu). To způsobovalo hygienický nedostatek v malém oslunění. (I při slunečním svitu se muselo sedět u okna, aby se dalo číst.) Též zdivo, ač u oken zkosené, bylo téměř 1 m široké a zabraňovalo většímu přísunu světla. Jen severovýchodním směrem, tedy z velkého pokoje, bylo okno konvenčních rozměrů, jehož vnitřní suprafenestra byla rokokově prohnutá (asi z doby opravy K. I. Dientzenhoferem). V něm byla i starší mříž se šípy z počátku 19. století. Do menších oken jsem osadil mříže v barokním slohu. Vloupaním to však stejně nezabránilo.

Zdivo bylo z bělohorské opuky s maltou více hliněnou, takže nosnost zdiva byla malá. (Vápno nahrazovali hlinou.)

Dveře mezi komorou a někdejší kuchyní pocházely dle kování a profilace z doby kolem přestavby v roce 1743.

Právě k tomuto datu se pojí údaje publikované Miladou Vilímkovou⁶ k Francouzům v Praze: „Při dělostřeleckých soubojích mezi nimi a obléhající rakouskou armádou břevnovský klášter nemálo utrpěl. Pro K. I. Dientzenhofera to v příštích letech znamenalo mnoho práce na opravách klášterních budov i obytných domů ve vesničce Břevnov. Obě tamní hospody Tejnku i Závěrku bylo třeba postavit úplně nově.“⁷ Dientzenhoferovy radikální úpravy jsou zjevné. Po otlučení části omítek bylo zjištěno, že místy je v horní části dodatečně vyspravována několika řadami cihel. Jak jsem již uvedl, ve velkém pokoji bylo z původních trámů využito jen minimum, na nové, méně kvalitní byly dány nerovné latě bez zapouštění, jak se děje u záklopů. Původní záklopový strop z doby před rokem 1743 se zachoval v malém pokoji a kuchyni, kde, jak jsem uvedl, byl očazen.

Při provádění rekonstrukce bylo potvrzeno, že objekt by bylo možné zařadit pod starobylý typ českého venkovského domu o systému síň, kuchyně a komora.⁸ Po zasypání původních sklepů pod domem byly v 19. století postaveny i přístavky u zdi vedlejšího domu. Vedle vchodu byla umístěna i přístavba klozetu s napojením na veřejnou kanalizaci. Později bylo WC zřízeno v prostoru druhé předsiňky. Některé přístavky u vchodu byly zbořeny. Byl obnoven altán, kam místo dehtového papíru byly dány tašky. Byl bohatě vyřezán a pocházel z 1. poloviny 19. století. Před domem na parcele č. 2384 o ploše cca 100 m² byla rekonstruována francouzská zahrádka s fontánou, vázami, záhony byly vymezeny bílými cihlami v barokních vzorech. Před altánem na parcele č. 2385 o ploše cca 300 m² byly odstraněny nevhodné nálety a bezinky. Zajímavostí byl zřejmě nejstarší a nejmohutnější šerík v Praze o průměru cca 20 cm. Ten byl želez vyrván vichřicí v létě 1991.

Odbor výstavby ONV Praha 6 pod čj. výst. 504/D 338 Bř/89-Žb ze dne 28. 2. 1989 majiteli sdělil, že „objekt se

⁵ Nález učinil Mgr. Tomáš Jelinek při kopání, archivář Archivu hl. m. Prahy.

⁶ Nejprve v časopise *Umění* XXVI, č. 5/1978, str. 425 – Marginalia k architektonické tvorbě 1. poloviny 18. století, a později v knize *Stavitelé paláců a chrámů*. Praha 1986, str. 122.

⁷ Státní ústřední archiv Praha, ŘB Břevnov, účty provisorátu, kart. č. 357, 359. Diarium rkp č. 51.

⁸ Vzácností tohoto typu v Praze se zabýval především V. Mencl.

Do časopisu *Břevnovan* jsem napsal jednak článek *Znovuobjevená a zachráněná usedlost Závěrka v Břevnově a jednak Břevnovské kapličky, zabývající se cestou od Říšské brány kolem Závěrky ke klášteru v Hájku*.

dle schváleného územního projektu přestavby Břevnova nachází v zóně určené pro soustředěnou zástavbu bytovými domy... V rámci realizace přestavby území bude objekt devastován, lhůta zahájení nové výstavby není dosud přesně určena.“ Nastal boj o záchranu.

Objekt ohrožovala i nedaleko v projektu územní zástavby situovaná telefonní centrála (vlastně ve dvoře někdejší usedlosti – hospody Závěrka), tedy za popisovanou budovou. Část provozní ohrady měla být na parcele č. 2385, na místě objektu a dvou zahrádek se počítalo s městskou zelení.

Seskupil jsem argumenty pro zachování památky:

1. Závěrka je jednou z několika mála desítek zbylých panských usedlostí v bezprostředním okolí Prahy z někdejšího počtu cca tří set.
2. Z nich patří mezi nejstarší dochované (asi ze 17. století).
3. Nese typický znak pražské příměstské villegiatury – čelo stavby je obráceno do dvora.
4. Stavebně jde o vzácně v pražském prostředí dochovaný typ české vesnické chalupy o systému sň – kuchyň – komora.
5. Obsahuje cenné stavební prvky – trámové záklopové stropy zřejmě ze 17. století, barokní a empírové dveře, barokní a empírové kliky, empírovou mříž se šípky, reliéf Madony z mědi z 19. století, altán z 1. poloviny 19. století a řadu dalších cenných prvků (např. jedna z klik z 18. století měla podobu hlavy ptáčka z mosazi – byla později uražena a odcizena).
6. Opravy a úpravy zde k roku 1743 prováděl K. I. Dientzenhofer, což je archivně prokázáno. (Z cca 170 památek mu připsaných je jen 77 takto doloženo.)
7. Objekt dal název dvěma ulicím Závěrka a Nad Závěrkou a hospodě na rohu ulic Šlikovy a Za Strahovem.

S tímto a dalšími materiály jsem začal obíhat úředníky příslušných institucí v úsilí dosáhnout zapsání Závěrky do seznamu nemovitých kulturních památek. Jednal jsem s pražským střediskem památkové péče (tehdy ještě na Malém nám. V Praze 1 – s Ing. arch. Jelínkem). Někteří v pražského střediska si mne ještě jako kolegu pamatovali a vycházeli mi vstříc. Bylo třeba změnit o pár

metrů situaci na projektu. Jednal jsem proto v Praze 7, Kostelní ulici 44 s arch. Alešem Borkovcem a Ing. Mochovou. Především jeho jsem přesvědčoval, že na jilech, na kterých budova stojí, není možné vybudovat projekt s plánovanou stokou. Do tohoto klimatu přišly politické změny roku 1989 a byla naděje, že svobodné rozhodování jednotlivce bude více respektováno. Nastala však jiná obtížná situace.

Neobyčejně široká amnestie na počátku prezidentského období V. Havla vypustila z vězení řadu delikventů, kteří se ocitli bez prostředků na svobodě. V minulosti byl cikány okupován jen dům o čtyři čísla výše. Od nich hrozily většinou jen menší škody na zahradě. Nyní došlo i přes opatření alarmem postupně k deseti vloupáním. Začala tak devastace objektu (rozbité dveře, kliky, ukradené zásuvné dveře mezi kabinetem a WC, baterie z koupelny aj.). Jednou se vandalové pokusili i objekt zapálit vhozením hořících novin na hromadu rozsypných tiskovin. Kupodivu se však papír nevžňal.

Po této sérii nepříjemných událostí jsem daroval domek příbuznému, který měl energii jej v historických obrysech zachovat a pro sebe si udělat moderní byt v podkroví. Byl již vypracován projekt a zadán mykologický posudek (soudnímu znalci Jiřímu Bauerovi). Ten pohříchu konstatoval, že v celém objektu je dřevomorka, a to i ve stěnách. Proto jsem pozval přední odborníky ve stavebnictví (Ing. Janu Bedrníčkovou, která se zasloužila o dozorování při výstavbě i renovaci řady významných staveb, a jejího chotě, soudního znalce ve stavebnictví, Ing. Jana Bedrníčka), kteří po zevrubné prohlídce objektu a prostudování dokumentace konstatovali, že renovace by stála o cca 800 tisíc Kč více než výstavba nového rodinného domku na této parcele. To bylo nad naše finanční možnosti, a proto jsme domek v podstatě jako parcely prodali.

V době, kdy R. Biegel volal po zapsání a záchraně objektu, se stalo žel to, čím snaha o záchranu historických objektů občas končí. Než mít problémy s památkou, raději ji vlastník zboří. Tak tomu bylo i s břevnovskou usedlostí Závěrka, s kterou jsem spojil patnáct let svého života.

Jaromír Stach



Návštěva baronské rodiny von Heinzových u autora článku (vpravo) v září 1988.

DOTEKY S VÝTVARNOU A PRACOVNÍ MINULOSTÍ ING. ARCH. JOSEFA HYZLERA

Katolické gymnázium v Třebíči uspořádalo ve dnech 26. května až 30. června 2006 v historických prostorách křížové chodby kapucínského kláštera, nazvaných Galerie Chodba, výstavu Doteky s výtvarnou a pracovní minulostí Ing. arch. Josefa Hyzlera, činného v profesi ochrany historických staveb. Budova kláštera v Třebíči, v Otmarově ulici číslo 30/22, slouží nyní Katolickému gymnáziu, a proto jsou výstavní prostory přístupné veřejnosti pouze ve dnech školního vyučování.

Iniciátorem a organizátorem výstavy i vernisáže byl Ing. Mgr. Václav Dosbaba, zasluhující člen tamního profesorského sboru. Slavnostní zahájení se konalo v pátek 26. 5. ve 13 hodin v bývalém refektáři. Po úvodu Ing. Mgr. Václava Dosbaba promluvila autorka tohoto článku o kořenech a motivaci díla emeritního předsedy Klubu Za starou Prahu, Ing. arch. Josefa Hyzlera. Poté přednášel Hyzlerův dlouholetý spolupracovník Ing. Jan Woletz o problematice záchrany památkových staveb. Studentka gymnázia účastníky vernisáže potěšila hrou na kytaru. Nakonec poděkoval autor výstavy vedení Katolického gymnázia i organizátorům a pozval k diskusi nad vystavenými pracemi v křížové chodbě. Zahájení se vedle trebičských studentů a občanů zúčastnili autorovi přátelé – příbuzní z rodiny jeho bratra Jaroslava, předseda Panevropské unie Čech a Moravy dr. Rudolf Kučera s chotí, občané z blízkého Budišova a Hodova, delegace z Mníšku pod Brdy v čele s rodinou emeritního starosty pana Stanislava Jiroty. Paní Jiřina Jirotová zachytila průběh vernisáže na zdařilých fotografiích. Dobrou náladu přítomných pomohlo navodit i přátelské pohoštění, sklenka vína nebo džusu a výborné moravské koláčky paní Marie Vítové.

Na začátku výstavy byly uvedeny informativní údaje o životě a díle Ing. arch. Josefa Hyzlera, dále projekty i fotografie jeho některých realizovaných památkových rekonstrukcí. Následovaly zapaspartované kresby a akvarely. Autor jich po dlouhém uvažování vybral ze svého bohatého archivu asi 37. Ovšem vzhledem k místu jich bylo nakonec vystaveno pouze 26.

Mezi kresbami byla nejstarší studentská studie interiéru kostela sv. Mikuláše v Praze na Malé Straně z roku 1947. Vybrané akvarely zachycovaly místa v rodných Čechách – např. hrady Bezděz a Krasíkov, Podještědí, vísku Dehtáry na Českodubsku, Zahrádky a Křenovičky na Sedlčansku, na Moravě – např. hrady Bítov a Cornštejn v Podyjí, minoritský klášterní kostel v Jihlavě, Vysočinu i na Slovensku – např. Lendak, Ždiar, Spišskou Belou a Červený Klášter pod Pieninami. Časové práce pocházely zvláště z padesátých, sedmdesátých a osmdesátých let 20. století. Nejmladší dva akvarely ze Španělska byly z roku 1992.

K představě uvádím některé z názvů akvarelů: Nostalgická krajina přítele básníka Antonína Bartůška (1978), Nárameč u Budišova – dosud nenarušený stav krajiny (1972), Žalující krajina u Hodova. Motto filozofa



Z vernisáže výstavy. Vlevo v první řadě PhDr. Helga Turková, vpravo Ing. arch. Josef Hyzler.

M. Heideggera „Aby nám – lidstvu – zbyl alespoň kousek polní cesty“ (1978), Soumrak nad opuštěnou krajinou u Nárámče (1984), Červnové ráno ve vsi Vápno u Českého Dubu (1984), Samoty v Podještědí (1986), Osamělý dvorec ve Ždiaru s pohledem na ždiarskou Vidlu (1987), Zraněná krajina v pohraničí – severní Čechy (1987).

V autorově díle můžeme vystopovat motivaci a celoživotní inspiraci jeho výtvarného díla. Od dětství v rodném Mukařově, v krásné krajině na prahu Českého ráje, kde mu maminka vyprávěla pověsti o místních hradech, kde u trosk cisterciáckého Kláštera nad Jizerou pocítil sympatie ke gotice a katolicismu. Vliv školy, kde mu pan učitel vštípl celoživotní lásku ke Slovensku. Zvláštnosti národnostního rozhraní, ve kterém vyrůstal a které ho vedly k jedinému strachu dětství, k hrůze z války. A k následnému navazování kontaktů počátkem 90. let 20. století s Němci, přátelsky smýšlejícími s Čechy. Výtvarná tradice v jeho rodině se datuje od praprapředka malíře Georga Hieslera, původem z Lotrinska, který maloval ve službách Valdštejnů v Mnichově Hradišti. Potomci však zchudli a žili jako sedláci a řemeslníci. Bratr Jaroslav je kolářem v Mukařově již v páté generaci. Dcera Johanka (nar. 1970), provdaná Křepelová, také zdědila malířský talent.

V odvaze a tvůrčí činnosti arch. Josefu Hyzlerovi pomáhali jeho hlavní tvůrčí přátelé – akademický malíř a grafik Vladimír Tesař, PhDr. Antonín Bartůšek, básník a ředitel Západomoravského muzea v Třebíči, prof. Stanislav Libenský a akademická sochařka Jaroslava Brychtová, světově uznávaní sklářští umělci, doc. Petr Baran, umělecký fotograf, a sochař Jan Šimek, se kterými počátkem 90. let 20. století uspořádal několik výstav u nás i v zahraničí. A samozřejmě nikoliv v poslední řadě Ing. Jan Woletz, obětavý spolupracovník a idealista z Moravy.

Výstava Ing. arch. Josefa Hyzlera se těšila zaslouženému zájmu, ale ne všichni se mohli vydat do Třebíče. Věříme proto, že Hyzlerovy kresby a akvarely budou mít někdy v budoucnu možnost shlédnout i jeho spoluobčané v Praze.

Na závěr je třeba pro informaci uvést životopisné údaje autora a úvod k výstavě.

Ing. arch. Josef Hyzler – základní životopisné údaje:

5. 4. 1923 narozen v Mukařově u Mnichova Hradiště v rodině koláře, zde vychodil i obecnou školu

1934/35 navštěvoval německou měšťanskou školu v Novém Boru u České Lípy

1935–38 navštěvoval měšťanskou školu v Mnichově Hradišti

1938–40 zednický učeň u firmy Šulc a Jiroušek

1940–44 absolvoval odbornou školu stavitelskou v Mladé Boleslavi

1944–45 zaměstnán u stavitelské firmy Soumar v Benátkách nad Jizerou

1945–50 studium na Vysoké škole architektury při Českém vysokém učení technickém v Praze

1951 nástavbový semestr při ČVUT pro instruktáž pracovníků v oboru památkové péče

1951–62 činnost samostatného architekta ve spolupráci s prof. O. Stefanem při soupisu italských architektů a jejich děl v Čechách



Vystavená dokumentace architektonické tvorby architekta Josefa Hyzlera.

Následná spolupráce s ním při obnově kláštera blahoslavené Anežky České v Praze Na Františku, dále spolupráce s prof. V. Richterem při průzkumu a zaměřování románské architektury na Moravě, souběžně prováděno zaměřování, průzkumná a drobná projekční činnost na státních hradech i zámcích pro potřeby památkové péče

1960–62 zaměstnán jako referent na Pražském středisku památkové péče se souběžným vedením obnovovacích prací na Anežském klášteře

1962–92 zaměstnán na Státním ústavu pro rekonstrukce památkových měst a objektů /SÚRPMO/ v Praze jako vedoucí projektant obnovy a zpracovatel průzkumu řady historických souborů – klášterů, zámků, radnic, kostelů a jiných objektů

Od 1992 věnuje se menší příležitostné projekci, ale hlavně občanským aktivitám a regionální kultuře, předseda Klubu Za starou Prahu, předseda Kruhu česko-německého porozumění. Spoluprací s českým Panevropským hnutím v duchu velkých zakladatelů spojené Evropy – např. dr. Richarda Coudenhove-Kalergi – pomáhá vytvářet nové kladné vztahy mezi námi a stejně smýšlejícími Němci i jinými národy. Dále se snaží překonávat politicky vystupňovaný nacionalismus, podepřený ještě rasovou a třídní nenávisť, které vedly k oběma světovým válkám, k hrůznému utrpení a milionům lidských obětí.

Za důležitý životní úkol pokládá již z vlastní profesní zkušenosti obnovu regionální kultury a občanských aktivit. Tam, kde byli místní lidé lhostejní k ohrožení historické a umělecké stavby neb sousoší ve vlastním prostředí, byla neúčinná i státní památková správa při jejich záchraně.

V tomto směru prokázali záslužné služby v Budišově, bohatém na vynikající umělecké památky, místní duchovní správce prof. Jan Slabý a ušlechtilý MUDr. Vladimír Němeček. V jejich tradici úspěšně pokračuje pan Karel Pavlíček se svými spolupracovníky vydáváním záslužného Budišovského zpravodaje.

Hlavní životní náplní Ing. arch. Josefa Hyzlera byla ovšem profesní činnost architekta, projektanta obnovy historických staveb. Jeho malířská a kreslířská činnost, ač pro něho velmi přitažlivá, byla spíše doplňkovou aktivitou.

Již jako svědomitý student architektury poznal po vzoru velkých stavebních mistrů, že předpokladem budoucího profesního rozvoje architekta je nezbytné optimální zvládnutí kresby a principu malby, jak v kompozici, barevné harmonii, tak i v symbolice.

Výuce v tomto směru se mu dostalo na Ústavu kreslení a malby, založeném prof. akad. mal. Oldřichem Blažičkem při Vysoké škole architektury, který byl po válce veden jeho nástupci, hlavně akad. mal. Josefem Lieslerem.

Hyzlerovou životní motivací v malířství se stalo nadšení nad krásou Podyjí a jeho hradů a zámků, jejichž zaměřování bylo jednou z jeho prvních činností po ukončeném studiu. Zde prohloubil své přátelství s uměleckým historikem a básníkem PhDr. Antonínem Bartůškem, který literárně zpracovával historii a umělecké hodnocení těchto objektů.

Další přátelský kontakt našel s malířem krajinářem Josefem Růžičkou ze Znojma, který byl v době válečného uzavření Akademie výtvarných umění soukromým žákem proslulého krajináře Podyjí, akad. malíře Romana Havelky. V této příznivé době to byl hrad Cornštejn, který svými romantickými motivy inspiroval arch. Hyzlera k hledání vlastní výtvarné cesty.

Zde postupně objevoval přednosti akvarelu – aniž se nechal ovlivnit obtížností jeho techniky – v jeho možné lehkosti a bezprostřednosti v zachycení hlavní výtvarné idey ztvárňovaného motivu. Později došel i poznání možnosti osobního tvůrčího zaujetí akcentací hlavního motivu a emotivní barevné modelace. Čili objevovat a zobrazovat skryté výtvarné kvality objektu, které jinak nejsou zachytitelné, ani kresbou na rýsovacím prkně, ani fotosnímekem.

Vystavené exponáty představují v zúženém výběru vývoj profesní a výtvarné činnosti architekta Josefa Hyzlera.

Helga Turková

PŘÍPRAVA RESTAUROVÁNÍ VLAŠSKÉ KAPLE V PRAZE

25. září 2006 uspořádalo italské velvyslanectví v Praze tiskovou konferenci, na níž novináře i přátele italské kultury informovalo o výsledcích přípravné fáze obnovy Vlašské kaple, pozoruhodné oválné stavby z doby, kdy se pozdní renesance lámala v rané baroko, známý pohledový bonbónek Karlovy ulice při cestě směrem ke Karlovu mostu. Kapli postavila Italská kongregace v letech 1590–1600 pro potřeby četné italské komunity v Praze. Fresková výzdoba je však barokní z poloviny 18. století.

Kapli vlastní od 19. století Italský stát. Právě proto se Itálie nyní rozhodla nákladně a za dohledu nejpovolanejších odborníků z České republiky kapli restaurovat. Díky mecenášství italské firmy SIAD GROUP se podařilo realizovat studii restaurátorských prací a vydat knihu, která shrnuje poznatky učiněné při historickém, restaurátorském a stavebněhistorickém

průzkumu kaple. Nejbližším krokem k zahájení prací je vytvoření Výboru italských a českých dárců, z jejichž prostředků by měl vzniknout fond pro restaurování kaple. Z fondu pak vznikne nadace, která bude kapli dále spravovat. Začátek restaurátorských prací je plánován na jaro příštího roku, dokončení na rok 2009. Předpokládané náklady jsou přibližně jeden milion sedm set tisíc euro. Projekt byl již schválen příslušnými českými a italskými úřady, a proto mohou práce po získání dostatečného objemu finančních prostředků neprodleně započít.

V reprezentační italsko-české publikaci jsou obsaženy statě autorů průzkumů. O historii hovoří Petra Oulíková, o stavu kaple před zahájením restaurování Václav Girska a malířské výzdobě se věnuje Tomáš Berger. Knihu zdobí působivé fotografie vytvořené pro tuto příležitost Věroslavem Škrabánkem.

