

EDICE » O · STARÉ · PRAZE «

B · HYPŠMAN:



OBNOVA  
PAMÁTNÉ PRAHY

· NAKLADATELSTVÍ · J · OTTO · SPOLEČNOST · SRO · V · PRAZE ·

Naše edice »O staré Praze« zahajuje tímto svazkem architekta Bohumila Hypšmana, jenž se svou velkorysou úpravou prostoru pod Emauzy k Vltavě postavil do přední řady těch nemnohých, kterým se podařilo zcela moderním řešením novodobého městského prostoru a jeho architektur v jeho rámci dopomoci vzácné historické památce k ovládajícímu účinu. — Tento první svazek Edice řízené Klubem »Za starou Prahu« je tedy zcela logickým úvodem k naší sbírce, neboť obnovením národní svobody rozšířil se našemu národu kruh vlastních kulturních povinností. Ze sil zabraných dříve cele obranou národa, nyní uvolněných, musí se tedy vydatnou složkou věnovati především probádání těch oborů našeho veřejného života, které se nezdály tak nezbytně naléhavými pro existenční národní zápas, vyžadovavší do nedávné doby, abychom všichni celými smysly pozorovatelsky bděli ve střehu proti nebezpečí. Mezi těmi veřejnostmi skoro přehlíženými věcmi byly (a to překvapuje) i skutečnosti, které pro důraznost našeho boje, pro jeho historické hodnoty, měly význam dokladný. Menší zájem ten snad byl působen nepohotovostí jeho informačních předpokladů, ačkoli šlo o eminentně významné vývojové články utváření národního profilu.

Nestal se tak na příklad myšlenkovým majetkem širokých vrstev obraz kultury našich měst především po její stránce formové. Jejich soustava hospodářská, ústrojenství sociální, administrační zvyklosti i normy tu a tam našly své (i dokonalé) zpracování. Leč o formové kultuře jejich celku, o hodnotě jejich zjevu ani o významu jeho pro kontinuitu domácní tradice a její organický vývoj k současnosti nebylo pověděno tolik, aby vzbudilo zájem a poučilo o nutnosti chránit a studovat i tyto hodnoty, tvořící integrující dokumentární živel tvořivé vynalézavosti národa.

Ani v Praze, přes skoro již padesátiletý zápas o respekt k jejímu dochovanému zjevu, necení se hodnoty charakteristické osobitosti vzhledu celků, komplexů v našem městě, hlavním městě nejzápadnějšího slovanského státu. Ty posud oživené kulisy obrazu Prahy, pokud se nám uchoval přes všecky pohromy v obdivované původnosti, byly ovšem tvorbou stálí budovány jako jeviště bohatého života pražského lidu jak městem šel, v něm myslel a pracoval, učil se i modlil, obchodoval i se bavil.

Edice »O staré Praze« svazek 1.

Bohumil Hypšman

Obnova

památané PRAHY

1947.

---

Vydává klub Za starou Prahu v nakladatelství J. Otto,  
společnost s r. o. v Praze.

Architekt Bohumil Hypšman patří k hlavním bojovníkům za starou Prahu v theorii i praksi a svod jeho článků v této publikaci obsahuje životní kredo autorovo, zrcadle zároveň vývoj názorů jeho i mladších generací architektů a uměleckých historiků na všechny staropražské problémy od konce XIX. století do dneška. Za tu dobu přestal býti základní problém staré Prahy, její zachování v charakteristickém jádře starých čtvrtí, soukromou starostí tohoto hloučku architektů a uměleckých historiků a stal se veřejným zájmem stejně důležitým jako zájmy sociální, hospodářské, technické nebo zdravotní. A jestliže nový svět, v němž jsme se octli nově nabytou svobodou, vykoná pronikavý vliv na celou naši kulturní politiku, vystoupí tento veřejný zájem ve svém významu ještě pronikavěji proti sobectví zájmů soukromých a vyhradí ve stavební politice státu, obcí a především hlavního města Prahy ochraně starého města místo stejně důležité jako nejožehavějším otázkám budování města nového.

Půlstoletý vývoj staropražské ideje a metody jejího provádění v praksi, určovaný jak vědou umělecko-historickou tak současným stavitelským uměním, přivedl ochranné hnutí k pojetí Prahy staré i nové jako nedílné jednoty, v níž musí býti podíl všech historických období i současnosti hodnocen stejně. Proto musí býti podle tohoto názoru všechny otázky, souvisící s existencí a dalším vývojem města, i všechny metody sloužící k zachování minulého i ke zrodu budoucího města, řešeny jen v rámci tohoto nedílného organismu.

Přes všechny rány, které zasadilo staré Praze poslední půlstoletí, stojí její zbytek za úsilovnou konservační a asanační práci a dnešní architekt má tu úkol odpovědný, ale zajímavý, stmelit starou Prahu a novou v celek stejně dokonalý jak byl

před půlstoletím. Vždyť je Praha dnes ve střední Evropě jedno z mála měst, jež zůstalo zachováno takřka bez úhony ve svých starobylých částech. Je v tom veliká symbolika dějin, že právě hlavní město Čechů a Československé republiky, před tím tolik ve svém významu Němci ponížené, bude svědčiti do budoucna svou celou hmotou o své tisícileté minulosti. Ale je v tom po stránce hospodářské i znamenitá investice pro naši organizaci cizineckého ruchu, bude-li cizinec z východu i západu přitahován do Prahy vědomím, že tu spatří nádherné město nejbohatší tvarové náplně ze středověku a baroka, uložené do dynamicky zmodelovaného terrainu, v němž může sledovati jeho tisíciletý vývoj na dokonalých dokladech dějin budování měst.

To bude nyní zavazovati všechny, kteří řídí veřejné záležitosti Prahy, aby chránili její starobylost a originalitu a položili tyto její hodnoty na spravedlivou váhu tam, kde půjde o spor mezi požadavkem živých budovatelů a nenahraditelnou minulostí. Nebudou tu samojedinými a neodpovědnými soudci sporu, ale celý svět bude svými delegáty strážcem kulturního pokladu, který dnes naše Praha znamená. Kniha B. Hypšmana chce tu býti rádcem a varovatelem zároveň. Autor, tvůrčí architekt a zkušený praktik, snaží se naléztí schůdnou cestu pro spravedlivé splnění požadavků, které klade současný budovatel nové Prahy a ochránce Prahy staré. Nejde mu dnes již o absolutní cenu jednotlivého objektu, izolované stavební skupiny nebo prostoru, ale o relativní jejich cenu ve vztahu k užšímu nebo širšímu jejich okolí, která činí i běžný architektonický výtvar důležitým článkem bloku, ulice, náměstí, čtvrti a hodnotí vysoko jeho měřítko a obrys v rámci zachovaného okolí. Ale i tam, kde jde o zachování celých čtvrtí jako památkových rezervací, neznamená to jejich vytržení z rytmu současného života, ale jejich správné zhodnocení po stránce umělecké a jejich úpravu vyhovující době, po stránce technické, hospodářské i sociální.

ZDENĚK WIRTH.

# OBNOVA PAMÁTNÉ PRAHY!

## Úvodem.

Furor teutonicus vydal nejefektnější plody ve dnech květnových, neboť měl doslova namířeno na Prahu památnou a chtěl po sobě zanechat sám památku! Zdařilo se mu to v míře nemalé, ale tím právě pomohl probudit ještě ty, kteří si snad naše poklady dost neuvědomovali. Dnes není nikoho, kdo by lhostejně přecházel tuto důležitou otázku zachování a obnovení památné Prahy jako celku, jehož jednotlivé památky jsou takřka jenom detailem i když sebe drahocennějším nebo nádhernějším. Zbičovaná tvář Prahy teprve odhaluje před námi závoj, jenž u mnohých byl utkán z nevšímavosti ke krásám zdokonalovanému staletým vývojem. Nejen osvobozovací boje a před tím únorové bombardování poničily památnou Prahu, nýbrž *sami jsme připustili poličkování její tváře* — nejčastěji v posledních padesáti letech, ale i před tím. Rozkvět města a pyšné budovy vzcházejícího se měšťanstva skoro vždy byly spojeny s ranami do této ušlechtilé tváře. Ale jenom nejkřiklavější příklady budily odpor veřejnosti, takže volala po nápravě. Ta však zpravidla zůstala éru podnikatelskou - na hamižnost doby, která vše oceňovala jen dle výnosu, dožily se namnoze pěti desetiletí a žily by dále, kdyby nebylo dnešní dějinné chvíle. Zajisté nelze přezírat hospodářskou stránku každého jednotlivého případu, protože věc, která se sama neživí, omrzí majitele, i když je to majitel veřejný; nesmí však stanovisko peněžní ovládat hodnoty kulturní a je ubíjet. Teď anebo nikdy je chvíle, kdy musíme jednou pro vždy zabránit dalšímu ničení a kdy musíme při nejmenším sestavit

rozpočet toho, co nutno napravovat! Nesmíme se spokojit obnovou tou nejnuznější, nýbrž teď, kdy je Praha naše, nás jediných - nesmíme s ní zacházet jako by nebyla naše! Nebude ovšem vše provedeno zítra - také Řím nebyl postaven za tři dny, ale neochvějně předsevzetí a pevné zásady musí být naším vodítkem. K tomu přispět je úkolem těchto statí.

Před námi je spousta práce jen s odklizením ssutin, s odvozem zbytečného materiálu, s nouzovými opatřeními čelicími další zkáze, hrozící z prodlení a vlivu povětrnosti. To jsou však jen první kroky obnovy památné Prahy, kteráž nesmí končit prací sklenářskou. Odstraňování dopravních překážek, *všeobecná sešlost a památková bezvýznamnost mohou odůvodnit novostavbu. Jenom velmi vážné důvody památkové mohly by ospravedlnit závalu komunikační. Obnovu nemůžeme také vždy prosazovat ve prospěch »statu quo ante« z důvodů zdravotně-technických, a nesmíme, byl-li poslední stav esteticky závadný.* Nebudeme obnovovat hříchy, nýbrž použijeme příležitost obnovy k jejich nápravě. Při tom třeba předem rozhodnout, které hříchy jsou nenapravitelné a není radno jich zakrývat nebo maskovat. Snadno by se stal z hříchu jednoho - *odůvodněného odlišným životem dnešním* - hřích nový, jehož vnitřní obsah by byl nepravdivý. Násilí již vžitá - následky jiné životní náplně v síti města již provedené, bylo by možno odčinit jen násilím na potřebách dneška. Bylo by to úsilí marné, ježto staré vynynulé formy života nelze vzkřísit, kdežto násilí z důvodů nového života se právě jím vždy znovu odůvodňují, bolí méně a méně i když původně způsobilo estetickou ránu prvního řádu, jak se stalo prolomením stěn u rynku staroměstskou třídou Mikulášskou a u malostranského ulicí Karmelitskou. U porovnání s tím, co Praha památkově představuje, jsou poničení květnová a únorová bolesti akutní - i když sebe palčivější - přece jen rázu místního, kdežto bolesti vzniklé hamižností dřívějších dob jsou rázu chronického. Vždy znovu jsou činěny pokusy zbavit Prahu

některého krásného detailu, aby moloch výnosnosti - vlastně chamtivosti - dostal další sousto.

## Staroměstský rynek.

Tak zásada výnosnosti nás připravila o celou stranu staroměstského rynku, když se prosadilo proti námitkám fisku pojetí této strany rynku do obvodu asanačního z důvodu dvacetipětileté slevy daňové pro vyhlédnutý pozemek budovy městské pojišťovny; kdežto květnové boje způsobily vyhoření nárožního domu tamtéž - domu, který byl největším hříchem na rynku spáchaným. Jeho zničení musí být povellem k nápravě nejen k odstranění patra, o které převyšuje hlavní římsu Mikulášského chrámu, ale i nárožní věže, která byla směšnou, ale přece jen konkurencí souvěží Mikulášskému. Rovněž nelze připustit, aby nová střecha byla takovou haluznou, celý rynek rušící svojí hmotou a odlišným rázem. I na tomto domě musí se uplatnit nějakým způsobem charakteristické dělení stěn rynku, sestávající z řady jednotek osobité váhy a řádu. Nová podoba, jak se dnes již rýsuje, tomuto cíli nezdá se vyhovovat.

Právě na tomto příkladě je vidno, že obnova nemůže být jen restitucí posledního stavu, nýbrž, že musí být zároveň nápravou a odstraněním závad. Na severní stranu rynku nemohl se vztahovat účel ozdravění, když se jednalo o asanační zákon z r. 1893. Ozdravění židovského města nedalo se již jinak řešit, nežli úplnou přestavbou čtvrti a uliční sítě. Tam šlo o zchátralou a přeplněnou čtvrt, kdežto u domů severní strany rynku o domy zachovalé, památkově cenné z nejlepších celého rynku a šlo především o vzácné dílo památkové vyššího řádu, o samotný staroměstský rynek. A kde zůstal důkaz komunikační nedostatečnosti uliční sítě? Tehdy ovšem nebyla cena rynku tak zřejmá, jako dnes a dílo asanační mělo začít »zmodernisováním« tohoto slav-



ného prostoru. Uhelny kámen tohoto díla - dům 934/1 - teď vyhořelý, nesmí již v bývalé podobě být obnoven.

Nejvyšší štítový dům na rynku, kde byla lékárna U bílého jednorožce, vyhořel až do přízemku a bude vyžadovat značného vtipu, aby celkem neporušené klenby předního traktu dále držely stabilitu domu a štítu, aniž by byly překážkou zcela nových konstrukcí obnovných. Ve vnější podobě je tento dům pro rynek nepostradatelný. Podobně je tomu u domu Balvínova nedaleko v Celetné ulici. U domu Štorchova, postaveného r. 1897, rozumí se nové konstrukce samy sebou. Domy Kynzlovy mají jen poškozenou fasádu, v menší míře i palác Kinských a Týnská škola. Zato při domě čp. 603/1 při nároží Celetné ulice třeba navrátit rynku jeho původní klid a řád. Střecha souběžná s průčelím, dnes seříznutá štítem k sousedu, nahradila při zvýšení posledního patra v letech sedmdesátých původní tři střechy kolmo k průčelí vedené, porušila štítový rytmus náměstí a musí být jinak řešena, má-li se řád rynku zase uplatnit. V menší míře je tomu tak i při domě Hainzově na rohu Železná, jehož střecha je sice kolmá k průčelí do rynku, ale je zde zalomena a končí požárním štítem, takže ruší štítový charakter rynku. Pro jednotný dojem je ovšem třeba, aby se stala obnova rynku v materiálech nerušících původní provedení - nikoli anachronických -, jako jsou sklo, lesklé kovy, mramorové nebo keramické obklady, travertín. Také žula, jmenovitě leštěná, je v starobylém prostředí anachronická, neboť se objevuje v Praze teprve po zavedení železnice.

## Staroměstská radnice.

Nejdůležitější pobořenou stranou je východní průčelí radnice. Zde obnova znamená spíše nový umělecký čin, nežli restituci. Tomuto nutno podříditi i památkové ohledy pro dosavadní průčelí radniční, reklamované příkře v soutěži 1938. Tehdy mohl být

o památnosti spor, kdežto nyní po bojích květnových nikoli, protože tato část radnice byla středem bojů! Rozhodující však zde je, že radnice, má-li docílit monumentálního účinku, který radnici Staroměstské přísluší, musí zabírat celou stranu rynku a nikoli jen jednu polovinu jako dosud, nebo dvě odlišné poloviny různých formových řečí, jak měla na mysli tehdejší soutěž. Neuspokojivý výsledek soutěže byl právě zaviněn požadavkem nedotknutelnosti pagotického průčelí z první poloviny 19. století, jehož původním účelem bylo zakrýt nehoráznosti stavby Nobilovy. Průčelí toho docílovalo pomocí dekoru, nikoliv změnou podstaty, neboť výška budovy a dělení oken zůstaly nedotčeny, takže jádro tehdejších námitek platí dodnes. Dosavadní památková cena této strany radnice spočívá v prestiži pojmu Staroměstské radnice, nikoli v uměleckém činu. Při zachování tohoto průčelí dal se výsledek soutěže předpovědět a byl dokonce viditelný v pohledu od Dlouhé třídy, v němž sejevily v souvislosti vedle sebe průčelí ozdobené a původní Nobilovo, obě spolu nesooudá. Odtud je naprosto zřejmo, že dvě poloviny nemohou docílit jednotného dojmu budovy, ale i to, že přehnaně dlouhé průčelí zbaví věž dominujícího postavení. Opačný postup zkracování fronty také při jedné soutěži vyzkoušený, ubírá na dojmů prostoru. Toho je dosavadní stav nejlepším dokladem, neboť prostor rynku nemá na této straně uzavírající stěny, ježto prostorové díry jsou v převaze nad délkou stěny. Mezera po zbořeném domě Křenově je širší, nežli průčelí radnice, tvořící stěnu. Interval po pravé straně budovy musí být přibližně tak prostorný jako onen po straně levé před orlojem; nemůže být podstatně ani větší, ani menší, nemá-li budova i prostor utrpět na rovnováze. Uzavřenost severozápadního koutu před zbořením Křenova domu je nenávratně ztracena a může býti nahrazena jen novým pojetím prostorové stěny tak, aby budova dostala postavení sice izolované, ale zcela ovládající západní stranu rynku. Protože je to budova jediná a veřejná, nemůže opakovat štítový rytmus ostatních stran sestávajících z domů měšťanských

- mnoha vertikálních jednotek k sobě řaděných, nýbrž musí ovládat vyvrcholenou hmotou, převážně horizontální. Byly tedy dřívější soutěže, o jiné se pokoušející, na scesti. Dělení radničního průčelí svislými motivy nebo jen se středním vertikálně vyjádřeným risalitem nemůže docílit obdoby druhých stěn prostoru, ale oslabuje význačnou přednost této strany, ovládání prostoru horizontálně. Vertikálně ovládnut je na protější straně věžemi Týnskými a prostorem před nimi, kterému by měla protější strana korespondovati.

Dnešní budova netvořila nikdy celou stranu náměstí, byla jen částí lomené strany a »monumentálního dojmu« docilovala hmotností - materielností - především výškovou, a to na úkor jednotné výšky bloku, neboť jižní frontu o patro převyšuje, a na úkor ostatních stěn rynku, s nimiž se nesrovnává ani výškově ani měřítkem.

Měřítko Nobilovy stavby vyřadilo budovu z měřítka prostoru naprosto, což bylo ještě patrnější pokud dům Křenův stál. Zesměšnění dojmu chrámu Mikulášského vedle budovy radniční po odbourání tohoto domu spočívá proto nejen v situaci do kouta odhozené hračky, ale i v rozměrech průčelí radničního, s nímž kostel neměl být nikdy srovnáván. Snižovat budovu radikálně se však nedoporučuje, neboť by tím utrpěla zvyklá významnost budovy, jak je zřejmo z pokusu provedeného za protektorátu Němcem Schmitthenerem. Nižšího dojmu lze docílití odsunutím průčelí do líce věže, ježto se tím zvětší prostor rynku a výška poměrně klesne.

## Sloučení radnice s rynkem.

Neudržitelnost stavu, který nastal po zbourání domu Křenova, bije do očí, takže se od té doby plánuje nová budova radniční. Skoro 50 let soutěžení nepřineslo dosud uspokojivého výsledku proto, že vždy byla žádána luštění jedné stránky pro-

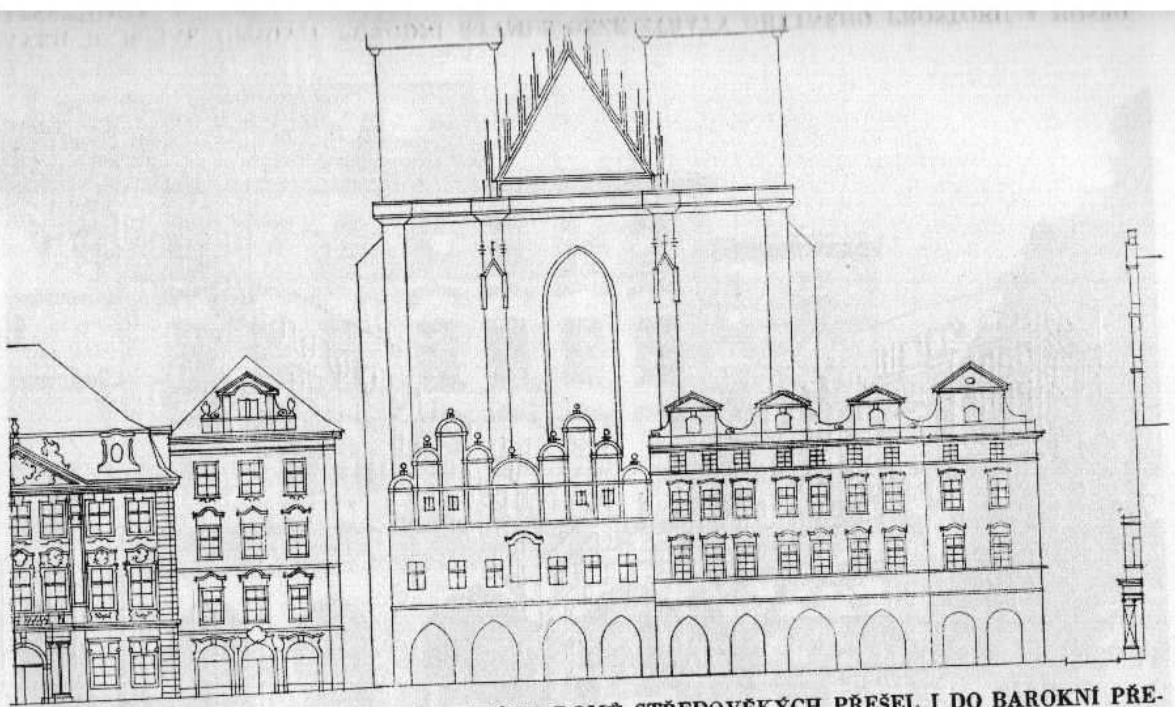
blému, zatím co druhé stránky byly zanedbávány. O soutěži poslední z r. 1938 bylo to již doloženo. Prvá soutěž r. 1900 byla tuze pod vlivem vše rozhodující tehdy komunikační stránky a nedostatečného ohledu k památnosti; - z celého radničního bloku se zachovávaly jen věž s kaplí a dva radniční domy. Soutěž byla ohlasem pagotické radnice mnichovské, tehdy postavené. Druhá soutěž byla ideovým opakováním první, ale ovlivněna podmínkou, že se má zachovat pohled na sv. Vít, který se po zbourání Kaprové ulice z náměstí otevřel. Pohled ten ovšem zase zmizel, jakmile byla ulice znovu obestavěna, protože ulice na chrám nemíří.

Třetí soutěž rozběhla se ve snaze vytvořit z náměstí nový celek prostorový, při čemž bylo zdůrazněno slovo nový, a nový radniční blok, protože snaha předcházejících soutěží vytvořit souzvučný celek pomocí slohového maskování radniční budovy neměla zdárného výsledku. Snaha po novosti spojená s touhou autorskou po originalitě, opět se musila minout cíle z toho důvodu, že není možno spojit v celek budovu s náměstím, jestliže jsou naprosto nesourodé a sobě si odporující. Tak snaha po neodvislém činu zavedla jednoho autora až k tomu, jak sám v průvodní zprávě uznával, že jeho radnice měnila siluetu Prahy. To bylo ovšem řečeno eufemisticky, neboť vysoká kovová a skleněná pyramida uprostřed bloku by nejen změnila, nýbrž zničila siluetu Staré Prahy a Starého města a tím ovšem i obraz Prahy jakožto celku. Tím bezohlednější byl návrh k samostatnému rynku a přece po řadu let se návrh připomíná nikoliv jako varovný příklad, nýbrž co odvaha k činu, byť i bezohlednému. Je to dokladem toho, jak málo jsme pochopili památkově-uměleckou cenu Prahy jakožto obrazu! Jiný návrh uceloval náměstí zalomením radniční budovy také na severní stranu, čímž ztrácela individuálnost ovládající budovy. Při tom nucená jednota stěn prostoru byla slohově naprosto rozlomena na dvě. Italská uměle zakládáná náměstí jsou docela jinak komponována nežli rynek - příklad prostoru střeoevropského více rostlého než za-

kládaného. Je to důkaz, že rynek nemůže býti obnoven ve své celistvosti činem svévolným, k ostatním stranám neohledným. Ještě svůj příklad z tehdejší soutěže uvádím jako doklad tohoto tvrzení —; velkým loggiovým hemicyklem spojovány byly snahy soutěže po individuálním podání radnice, po osamoceném ovládacím postavení, po uzavření prostoru a jeho ucelení pomocí radniční fronty. Zásady jsou správné i postřeh, že se tak státi může jedině frontou křivou, ježto napřímené průčelí nemůže zapadnout souzvučně do prostoru, jehož všechny ostatní stěny jsou oblé nebo lomené. Zásady byly správné, ale provedení bylo nesourodé a měřítko k prostoru neohledné. Vidíme, že u návrhu bude spolurozhodovat měřítko, formy vyjadřovací a sourodý ráz, nejen individuální pojetí a uzavřenost prostoru!

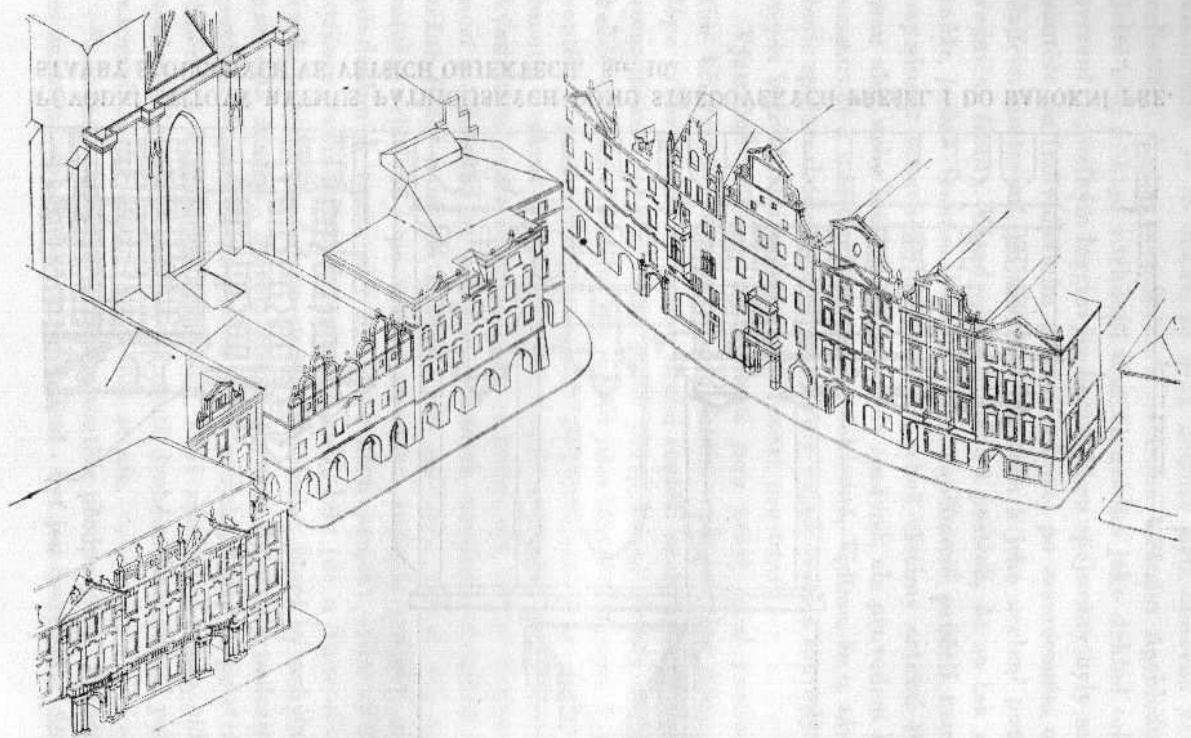
Výstražné příklady nevhodnosti jsou právě mezi poctěnými tím křiklavější. Vybraným projektům - představám doby nejlépe vyhovujícím - v první a druhé soutěži nechybělo ničeho na romantickém pojetí, takže jejich perspektivní obrazy mohly v každé rytířské divadelní hře sloužit jako hlavní dekorace. V třetí soutěži o prvním projektu třeba připomenouti jeho ohromnou hmotu dvakrát vyšší arkýřové kaple a jižního průčelí s velkými štíty, vedle nichž se sama radniční věž krčila! Zodpovědnost soudcovská se při tom s dostatek neuplatnila, neboť soutěžné řízení není jen k tomu, aby soudcové vybrali dle svého mínění relativně - po většině stránek - nejlepší projekt, ale je především k tomu, aby byl doporučen projekt vyhovující po stránce rozhodující. V tomto případě, kdy jde o Staroměstský rynek, projekt vhodný po stránce umělecké, která by nebyla negací díla daného - Staroměstského rynku. Bylo tedy nedosti odpovědné doporučit na prvním místě projekt, který je po stránce úměrnosti k prostoru nesprávný, když zde byl v tomto ohledu správnější projekt poctěný na místě druhém. Rozhodnutí poroty napravil laický názor - nestavělo se nic.

Podobnou zkušenost máme ze soutěže předposlední. Premiování znamená doporučení k provedení - byť jen částečné -, ale po-



1 PŮVODNÍ ŠTÍTOVÝ RYTMUS PATRICIJSKÝCH DOMŮ STŘEDOVĚKÝCH PŘEŠEL I DO BAROKNÍ PŘESTAVBY SLOUČENÝCH VE VĚTŠÍCH OBJEKTECH. Str. 10.

2 DOM PŘED TĚMŽE PŮVODNÍ ŠTÍTOVÝ RYTMUS KÝNGU ZPĚTĚNÍ A JEDNOTLIVÉ ŠTĚLKY  
Str. 10



2 NÁVRH B. H. JAK OBNOVIT PŮVODNÍ RYTMUS BEZE ZTRÁTY OBYTNÉHO PROSTORU A HOSPO-  
DÁRSKÉ ÚJMY. Str. 10.



3 DŮM PŘED TÝNEM PORUŠIL ŠTÍTOVÝ RYTMUS RYNKU ZVÝŠENÍM A JEDNOLITOU STŘECHOU.  
Str. 10.





4

SEVERNÍ STRANA RYNKU PŘED PŘESTAVBOU. PALÁCOVÉ DOMY BYLY JAKO ZPUSTLÉ ŽIDOVSKÉ MĚSTO ZÁKONEM A ZÁSLUHOU OBCE URČENY K ZBOURÁNÍ. Str. 9.



5

NOVOSTAVBAMI SEVERNÍ STRANY DOSTAL RYNEK JINOU NIKOLIV LEPSÍ PODOBU TEHDY MODERNÍCH ČINOVNÍCH PALÁCŮ. VYBOURÁNÍM KŘENOVA DOMU OCTL SE KOSTEL V ROZKOTANÉM PROSTORU VEDLE NADMĚRNÝCH SOUSEDŮ. Str. 9.



6 STAROMĚSTSKÁ RADNICE JMENOVITĚ UTLAČUJE USLECHTILOU MONUMENTALITU KOSTELA SV. MIKULÁŠE. Str. 11.



7 STAROMĚSTSKÝ RYNEK PŘED OTEVŘENÍM TRÍDY 5. KVĚTNA. KŘENŮV DŮM A MARIÁNSKÝ SLOUP  
I SEVERNÍ STRANA NETKNUTY. Str. 9.



**8** VYHOŘELÉ DOMY JIŽNÍ STRANY RYNKU ČEKAJÍ MARNĚ  
AŽ JEDNOTLIVEC NAPRAVÍ ZKÁZU, KTEROU UTRPĚL MA-  
JETEK NÁRODA. Str. 10.



9 TOTÉŽ U DOMŮ PROTI ORLOJI. TŘETÍ ROK PO ZKÁZE NECHÁVÁME RYNK PUSTNOUT A NEVIDÍME NEBEZPEČÍ V PRŮTAHU A CHCEME ZAMEZIT OHROŽOVÁNÍ BEZPEČNOSTI OKAMŽITÝM ZBOURÁNÍM RADNICE. Str. 10.



10

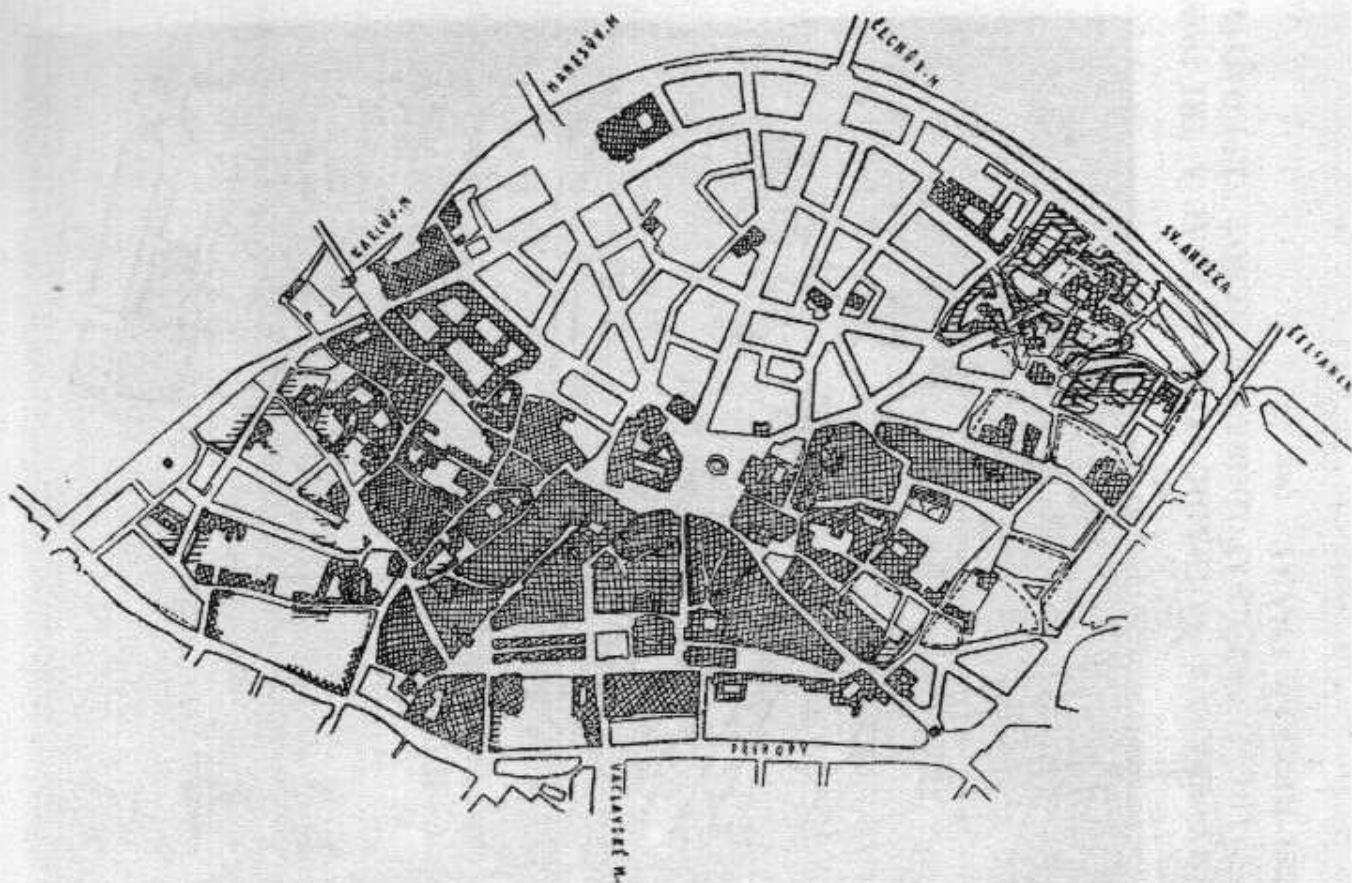
BÝVALÝ UHELNÝ TRH. DŘÍVE NEŽ TŘI DOPY VPRAVO NAHRADIL ŠKOLNÍ PALÁC A TŘI DOPY VLEVO DŮM U ŠTURMŮ. NENAPRÁVITELNÉ VARUJE PŘED NAPODOBENÍM, NEBOŽ NEPROMYŠLE-  
NÝMI ČINY JSME SAMI NEJVÍCE NEBEZPEČNÍ KRÁSÁM PRAHY. Str. 72.



11 ASANAČNÍ PLÁN PAMATOVAL SICE NA KOMUNIKAČNÍ MOŽ-  
NOSTI - SPOJENÍ K MOSTŮM, ALE NEZABEZPEČIL NOVOU  
VÝSTAVBU PO STRÁNCE HYGIENICKÉ A VÝTVARNÉ.

Str. 27.





postavila mezi tři na prvním místě doporučené také projekt  
šující rynek křídlem do něho kolmo vnikajícím, což na ji-  
místě svého výroku docela odmítla. Nárok soutěžících na  
vní posouzení se tu křížil s účelem soutěže nalézt vhodné  
í, ale účelu soutěže nutno dáti přednost. Zcela dobře je  
o, že návrh blížíci se nejspíše vhodnému tvůrčímu činu  
po ostatních stránkách vynikající, ale pro další vývoj může  
příkladný! Naopak i při sebe lepších kvalitách ostatních  
ek, je projekt zásadně pochybený jen zdrojem zmatků, a  
jej doporučovat není dost odpovědné!

nejlépe ilustruje otázky Staroměstského rynku pohled z Týn-  
a věží a axonometrický pohled s téhož stanoviska. Na něm  
nejlépe vyzkoušet výtvarná stránka projektu, který má být  
lán myšlenkou sourodého dokončení prostoru rynku a te-  
v druhé řadě má rozhodovat vytváření budovy a půdorysné  
ělení. Bylo by tudíž záhodno řešit nejprve tuto stránku a v  
ku se omezit na řešení lineární.

## lorys města a doprava.

právním rozluštěním středu Starého města není ještě roz-  
uto o městě celém.

obzohduje spolu i otázka půdorysu, neboť nové víno ve staré  
obě jest doprava. Není možno stavět se proti nové funkci  
ní sítě ve Starém městě, ale proti její všeovládající autoritě!  
ž dozrálo Židovské město až tam, že je nebylo možno dál  
atovat, rozpadlo se tkanivo samo, zbořeny byly nejen bu-  
y, nýbrž zmizela i síť uliční, když se stala zcela nedostateč-  
Tím byl odůvodněn asanační plán a pořízen nejlepším způ-  
em, jaký doba mohla poskytnout - byl opatřen veřejnou sou-  
Děle padesáti let byla asanace prováděna, ale zůstala nedo-  
čena na dolním Starém městě od sv. Haštala k mostu Štefáni-  
u. Je pravda, že uliční síť asanační byla ovládána jedině

ohledy k dopravě a tato usměrněna na balkon Staroměstské radnice jakožto střed města, a že neznala ohledů estetických, je-likož doba nekladla požadavků výtvarného řešení prostorového. Také nemyslela na ráz sítě Starého města a na ohledy celopražské - takové otázky tehdejší doba neznala, protože se objevily daleko později a tehdy se staly zřejmy nedostatky plánu. Po činu je rada zlá; dnes nezbývá než využití stránek dobrých a přehlížeti nebo napravití stránky špatné. Dobrou stránkou plánu asanačního je, že neorientační spleť uliček usměrnil a zaváděl k centru život i od strany severní a severovýchodní, odkud spojení dosud chybělo. Není vinou plánu, že k využití těchto směrů nedošlo, nebo dosud nedošlo. Zdravotně technické zlepšení města bylo základem velkorysé přeměny, která byla započata zákonem o asanaci z roku 1893; byl to právě vylíčený vývoj, který končil zbořením a znovupostavením židovského města. Dle mého přesvědčení nemohla by ani dnešní doba památkově citlivější jiného podniknout. Zchátrání a přeplnění dostoupilo takového stupně, že jiného nezbývalo. Nedokončený zbytek asanace dolního města nás o tom přesvědčuje: ani po padesáti letech jsme jiného nevymyslili a neudělali. Haštalská čtvrť zůstala jen započatá; nemůže ji stihnouti jiný osud než ostatní asanační obvod, s výjimkou Anežské ulice, spojující kostel haštalský s klášterem anežským. Spolu s okolím obecního dvora je zde památkové prostředí, bez něhož by obě památky v novém cizorodém městě zanikaly.

Ostatek však jako bezcenný ustoupí ať již po částech či v celku úplné přestavbě. Za padesát let provádění zastřel se mlhou neporozumění vlastní účel asanace i to, co bylo jejím dobrým výsledkem. Provedení komunikační sítě moderním potřebám odpovídající bylo tehdy jedině správným rozhodnutím, když již nebylo jiné cesty nežli zbourání čtvrti. Neprovedené spojení k mostu Štefánikovu zatížilo křižovatku Dlouhé třídy s Revoluční tak, že ani po značném rozšíření, které je ve stavbě, tato nestačí. Naopak - až bude toto spojení provedeno, odlehčí se nejen kři-

žovatka, nýbrž i Revoluční třída vůbec, protože proud do celého Starého města a na Staroměstské náměstí bude odbočovat hned na předmostí. Dlouhá třída zůstane pak ve své funkci - bývalé spojení k východu. Patří tedy dokončení asanace do programu obnovy Starého města jako složka komunikační, jíž nelze postrádat. Přílivu dopravy z ulice Platnéřské, Kaprové a Mikulášské-Pařížské na rynek bude pak odpovídati proud k mostu Štefánikovu, zkrátí se spojení ke středu Starého města cestou vedenou novými partiemi. Vytýká se ovšem obvodovému sběrači kolem Starého města, že neslouží centru, ale vlastní jeho účel je, aby převáděl průběžnou dopravu a ji rozděloval do radiálních směrů. Průlom k sv. Haštalu má pak sloužiti místní dopravě Starého města a ji odděliti od dopravy průběžné. Obnova památné Prahy by nebyla trvalá, kdyby nevyhověla potřebám moderního života nebo se stavěla proti, jmenovitě ve Starém městě.

Spojení k severu letenským průkopem bylo opuštěno z toho důvodu, že by přivedl všechnu dopravu ze severu a severozápadu na Staroměstský rynek a tím ji nutil přes Staré město, kdežto správné je, aby obcházela po nábřeží od mostu Mánesova nebo od mostu Štefánikova po Příkopech a Národní třídou. Kladem asanačního plánu bylo spojení od tohoto mostu k Staroměstskému rynku a dále Kaprovou nebo Platnéřskou k Národnímu divadlu, neboť se jím též odlehčuje okružní spojení a docíluje se kratšího spojení s Malou Stranou. Právě tato část plánu asanačního nebyla dosud provedena a byl dokonce učiněn pokus ji zmařit. V době protektorátní svévole byl zastavěn pozemek na tuto průlomovou ulici odevzdaný jedním stavebníkem do veřejného statku a jeho nástupce přinucen, aby stavěl na veřejném statku, který mu byl za tím účelem zdarma postoupen do vlastnictví!

Právě krátké spojení mezi Štefánikovým mostem a Národním divadlem je jediné, které má ráz spojení transversálního mezi čtvrtěmi severovýchodními a jihozápadními a slouží zároveň jako

spojení místní. Při tom spojení k Národnímu divadlu nelze ničím jiným nahraditi. Je to také jediné možná a přípustná trasa hromadné dopravy Starým městem dostatečně dimensovaná, za jakou nelze považovat ulici Celetnou. Tato slouží trati číslo 1, tedy jedinému přímému spojení, kdežto na jiné směry nutno přestoupit. Tato okolnost zůstane nezměněna i při novém vedení, ale průlom k Štefánikovu mostu bude sloužit severovýchodu a libeňským mostem též východu. Provedením této trasy může se zrušiti vedení Celetnou, které je v úzké ulici nevhodné a neúčinné. Nová trať poskytne spojení se zastávkou na Kozím plácku, kde se uvažuje o radniční úřední budově. Průlomem by mohla vést i trolejbusová linka vedená dále po nábřeží k Denisovu nádraží, odtud k nádraží Masarykovu a zpět na rynek novou ulicí a Prašnou bránou. Tím by byla památná část Starého města zbavena nebezpečí elektrické dráhy, aniž by rynek a radnice spojení pozbyly. Tato přeměna je dnes nejspíše možná, protože Celetná ulice je z provozu dočasně vyřazena, a ten by se neměl již vůbec obnovovat. Pomalé a zdržované spojení bylo již dříve příčinou zrušení jiné trati vedené ulicí Platněřskou a po Rynečku. Celetnou ulicí vedla by jen trať trolejbusová dále směrem č. 1 na Klárov, na Malostranské náměstí po směru tratí č. 2 a 7 k Národnímu divadlu, pak po Nábřeží a Platněřskou zpět na rynek. Vznikla by tím trať ve tvaru osmičky - rychlé spojení Starého města s Malou Stranou a jich obou s dvěma nádražími. Těchto spojení obě čtvrti postrádají. Trať č. 17 by neměnila směr ani počet zastávek. Trať č. 1 zůstala by vedena dnešním zatímním způsobem právě tak; trať č. 2 a 7 by po případě opustily dnešní procházkový směr po Malé Straně a zkrátily si cestu po Nábřeží, neboť by jejich zajišťku trolejbusová trať ze Staroměstského rynku zcela nahražovala a v dalším úseku po Chotkově silnici tak jako tak mají společnou cestu s tratěmi, ke kterým by se hned u Národního divadla připojily.

Celetná ulice by zase nabyla svého původního bazarovitého poslání - dnes jen rušeného průběžnou kolejovou dopravou a

Staroměstský rynek by dostal čtyři paprsky tratí trolejbusových - dva na Malou Stranu a dva k nádražím. Dotýkám se otázky z důvodu, že nepostradatelnost dopravy vyžaduje vždy nových obětí na památkovém pokladu, a ty se stanou nevyhnutelnými, není-li obtížím čeleno od počátku. Tak dům »U hřebene« zúžující kdysi ústí Celetné a Štupartské na rynek, musel nevyhnutelné dopravě ustoupit (stalo se v letech devadesátých) z důvodů odlehčení dopravě a dnes ani nevytýkáme nevhodný tvar novostavby. Doprava a její vedení vyžadují vždy nových obětí, které zůstávají i pak, když se vedení osvědčilo klamným a bylo opuštěno. Příkladů toho je více, nejen zmíněná už opuštěná trať Malým rynečkem, ale i projektované vedení k Můstku. Ostatně podzemní vedení tímto směrem, - ať již tramvaje nebo podzemní dráhy - není nic jiného. Největší pokus toho druhu od dob asanace byl skupinou architektů SIA vypracovaný návrh z roku 1935, který zase chtěl převézt dopravu napříč Starým městem směrem od východu k západu. Ztrátám památkovým se sice vyhýbal v detailech, ale za cenu obětí panoramatu Starého města s Letné, naprosté destrukce půdorysu a nehorázných ztrát hospodářských. Opuštění elektrické dráhy po Karlově mostě, opuštění autobusové linky ulicí Nerudovou a trati napříč Lumbovými zahradami jsou dokladem toho, že dopravní potřeba si vyžaduje řešení a že zrušením linky chybně vedené trati se nedocílí nápravy již jednou způsobené škody.

Jest tedy vyřešení dopravních směrů ve Starém městě základní podmínkou definitivní obnovy. U poničené třídy 5ho května naprosto nejde o žádné památné budovy, nýbrž namnoze o činžáky z nejhoršího období secese, a přece je zde nutno, aby se obnova děla dle pevných zásad zdravotně-technických, ale i estetických! Předpisy zastavovací omezující dnes hloubku domu na dvanáct metrů při nových domech, bylo by vzíti v úvahu tam, kde asanace provedla jen nedostatečné dvory, jak je tomu u bloků blíže mostu. Zde je na místě, aby omezená zastavovací hloubka na delších stranách bloku dvorní prostor rozšířila. Té-

hož důvodu není u kratších stran severní a jižní. Proti úplnému odstranění věžových a vikýřových staveb nad hlavní římsou, pokud nemají užítkové hodnoty, není zajisté námitek, naopak je žádoucí alespoň na straně proti Letné. Avšak odstranění střech vůbec není žádoucí, jako ani obvyklá dnes ustupující patra nejsou žádoucí, neboť by se tím do zjevu po estetické stránce málo uspokojující čtvrti dostalo další zneklidnění. Jmenovitě ploché střechy by způsobily lysiny v panoramatu Starého města v pohledech s Letné docela zhoubné. Vůbec by bylo žádoucí, aby v částech města z nadhledu viditelných používalo se střech šikmých - do nedávna samojediných - i když známe střechy rovné vodotěsnější, neboť jednotnost zjevu města je element, zakrývající i méně zdařilé jednotlivosti. Totéž analogicky ovšem platí i o jednotnosti čtvrtí o střechách plochých.

### Líc Starého města, pobřeží.

Dalším hlediskem pro obnovu Starého města je utváření pobřeží. Dosavadní způsob řešení kouskovitého nepřinesl dobrých plodů, ačkoliv stavba Rudolfiny udala správný základní tón. Tato budova byla myšlena jako solitéra uprostřed zeleně; jenom touha využít každého sáhu pozemku ještě k tomu řece urvaného, touha snad vysvětlitelná chamtivostí jednotlivce, ale nevysvětlitelná jinak nežli nedostatkem estetických buněk u činitelů veřejných, jak tomu bylo v tomto případě, vedla k zastavění těsně k nábřeží. Tím bylo zúženo údolí vltavské na nejmenší míru a v místě zákrutu, takže vybíhající stěna staroměstského pobřežního zastavění příkrová v pohledech od východu Malostranské panoráma, alespoň jeho zelené části. Tuto okolnost mírní jen, že je to budova nevšedního rázu, - fakulta právnická, - která se toho dopouští. Avšak pokračování v tomto způsobu by i ji zakrylo a jedinečnost by zmizela - zvláště zamýšleným zdvojením - takže by zbylo jen faktum panoramatického zakrývání nejen le-

vého břehu, nýbrž i pravého! Pokračováním souvislého zastavování by se panoráma Starého města doslova zazdilo. Pohledům s okraje Letné, dnes přerostlými křovinami většinou zakrývaným, bylo by pak záhodno vůbec zabránit, aby nevolalo o pomstu zakrytí panoramatu Starého města, které by bylo degradováno na pouhé pozadí vysokých budov, nevhodného rázu. Takový náběh k zazdění Starého města učiněn i na druhé straně, u mostu Štefánikova a přece nebylo tomu dávno co úprava zakládaného Letenského sadu dala se pod zorným úhlem vyhlídek na Staroměstské panoráma, tehdy v popředí neupravené. Je třeba tedy zabránit zdvojení fakultní budovy, ale i každému dalšímu řadovému zastavování podél úzkého poměrně pobřeží a přerušovat řadu budov prostorami. Výsledný dojem bude nikoliv řada, nýbrž ojedinělé pobřežní objekty v zeleni. K tomu se nabízí zachování zahrady kláštera milosrdných bratří a prostoru na jedné straně před fakultou, na druhé před bývalým »transport-hausem« a klášterem Anežským. Zde ovšem z ohledů na nepatrné rozměry kláštera a na to, že býval vždy obestavěn, by nebylo dobře ponechat klášter uprostřed parku! Obestavění na straně k pobřeží třeba omeziti tak, aby horní partie kláštera se panoramaticky uplatnily. Sedm desítiletí je tomu, co jeden ze zakladatelů městského musea - Vojta Náprstek - žádal, aby tento bývalý klášter byl vyhrazen městskému museu, několik let je tomu, co se jedná, aby byl klášter výhradním majetkem města, několik let před válkou také vyhradila městská spořitelna finanční prostředky pro stavbu definitivní budovy musejní a rovněž před válkou zbořen byl vedlejší »transporthaus«. Po celou tu dobu se opakují dobrozdání ve prospěch městského musea na tomto staveništi, ale k věci se dosud nepřikročilo! Ani plánů není, na nichž by bylo lze prodebatovat potřeby a možnosti.

Rovněž řadu let je podnikáno obnovení Karolina, takže až bude ono středem universitních budov, bude se stavenišťem druhé universitní budovy u mostu jinak naloženo, než původně určeno, protože zde již nebude potřebí budovy proponovaných cen-



trálních úřadů universitních. Bude tedy pro obnovu Starého města a jeho pobřeží třeba rozhodnouti o účelu tohoto stavebního na nábreží, ale s tou podmínkou, že program budovy nebude větší, nežli připouští obestavení dvou stran bloku místo čtyř stran dosud projektovaných. Strany k nábreží a proti fakultě je třeba obětovati a ponechati zelené prostranství před fakultou, aby se zabránilo souvislé frontě budov Staré město zadržujících. Nejen prostorového přerušení fronty je zapotřebí, ale i k břehu sestupujícího seskupení hmot, aby bylo znovu vytvořeno popředí panoramatu Starého města přiměřené a jeho důstojné.

Budovy mezi fakultou a Rudolfinem zbavily tuto budovu jejího osamocené postavení uprostřed parku na štěstí jen na zadní straně. Více ji poškodila budova umělecko-průmyslového musea svojí mohutností. Tato okolnost jasně prokazuje rozdílné autorství obou budov. Není možno, aby Zítek souhlasil s takovým ponížením, jaké jeho Rudolfinu připravila budova umělecko-průmyslového musea a právě tak je nemožno, aby tak macešsky zacházel někdo s dílem Zítkovým, kdo má k němu nějaký ideový vztah. Podřízení se dílu ideově a umělecky silnějšímu mělo být základním pravidlem architektonické tvorby i dnes, tato zásada platí, místo toho je často pravý opak pravdou!

Dobrý tón udaný Rudolfinem byl v zápětí potom při stavbě akademie a umělecko-průmyslové školy přehlášen disharmonií tohoto školního bloku. Nejen výška, větší měřítko oken a zdvojení belle-etàže, ale především blokový ráz shluku několika různorodých stavebních jednotek v hmotnější jednotku bloku seřazených způsobily, že tato část Staroměstského panoramatu byla doslova zničena, aniž by novotvar poskytl jakoukoliv výtvarnou náhradu, jako tomu bylo u Rudolfinu. To se stalo v přímém sousedství nejznámější partie mostní a nedovedeme ani domyslit zkázu, kdyby byl autor klášterní budovy křížovnické Dr. J. Sakař pokračoval v tomto rázu. Pro jednotlivost - jednu budovu a její důležitost - nevidíme často celku, který ničíme v je-

ho rázu, měřítku i doslova. Ačkoliv jde především o budovu umělecké školy, není známo, zda po dobu sedmi desíletí jejího trvání se někdo pokusil o nápravu toho, čím bylo obrazu jednomu z nejslavnějších ublíženo. Výnosnost zde představují místnosti posledního vysokého patra umělecko-průmyslové školy, ale i zde je cosi podobného podnikatelskému zisku, co je příčinou trvání hříchu patronisovaného veřejnými činiteli. Rozestavěný blok vedlejší, pro nějž se dosud marně hledalo využití, měl by být popudem k vylouštění této části Staroměstského panoramatu. Dokončení bloku domů Podhorského v ulici Křížovnické rozestavěného, měly by předcházet studie o esteticky snesitelné zastavitelnosti s případnými návrhy programovými, nikoliv naopak určovat nejprve program; po tom se zpravidla sezná, že se místo svou rozlohou nehodí, ježto by programem diktovaná výška budovy zmnožila jenom panoramatický hřích sousedního školního bloku.

Ještě jeden bod v blízkosti je nebezpečím pro pohledy s hradu: je to přístavba umělecko-průmyslového musea mezi ním a filozofickou fakultou. Kdyby mělo dojít k zasklenému průčelí této stavby v koutě Rudolfského náměstí, stalo by se to, že toto zasklené okno »moderního výrazu účelné budovy« by vyrazilo okno klidu — prostoru tak těžko docilovaného, a to v sousedství budovy po Národním divadle nejvýznamnější. Je zřejmo, že i zásady tvorby moderní architektury musí doznat obměny a skromnějšího pojetí, nemá-li utrpět náš dosavadní architektonický majetek. Tolik lze povšechně říci o obnově Starého města a jeho obrazu po stránce vnější.

Další otázkou je zlepšení zdravotně-technického stavu památných částí Starého města. *Ono se sice postupně provádí u všech životných objektů, ale řídí se opět výnosem.* Při stabilisovaných činžích je i zdravotní stav budovy celkem stabilisován, ježto chybí zájem oběma stranám; majitel nechce se pouštět do podniku, jehož výnosnost je víc než nejistá, a není na světě nájemníka, který by toužil po tom, platit vyšší činži. Při tom není lhostejno

pro památku, zůstává-li v ohledu komfortním daleko za standardními požadavky. Ideálem nejsou vázané činže, neboť jsou spojeny s nedostatkem svobody stěhovací; nastanou-li však kdy svobodnější poměry tím, že bude dostatek volného bydlení moderního, neobstojí zastaralé bydlení vedle něho. To znamená, že bude nové vyhledáváno, a zastaralého budou používat vrstvy sociálně slabší; že nastane změna obyvatelstva, výnos bude na sestupu, a protože bude méně prostředků, bude i méně možností zlepšovat. Tak se přiblíží neodvratně chátrání a nakonec krumpáč.

## Na Novém městě.

Zde nejsou památková místa soustředěna v celé okrsky a souvislé čtvrti, nýbrž jsou jednotlivě roztroušena, takže také jednotlivě budou pojednávána. Škody válkou způsobené jsou nejvýznačnější na skupině emauzské, která je pobořena a vypálena. Její cena panoramatická - pro horní Nové město charakteristická - je dnes nesporná a zajištěna je v nejbližším okolí architektonicky. To však neznamená, že je zajištěna navždy, naopak pokusy o to, aby právě cena v obrazu města byla znehodnocena, se opakují: tak kotelna všeobecné nemocnice umístila v obrazovém celku svůj komín, zbytečně vysoký, ačkoliv území nemocnice poskytuje polohy nízko položené a pohledově nezávadné. Boj o to, zdali má nemocniční město být umístěno uprostřed lidnatého města či vně hustého zastavení, vedly k pokusu o dvojitý mrakodrap na Karlově náměstí a v poslední době k pokusům o celé nemocniční město polomrakodrapů s velkým mrakodrapem v pozadí Emauz. To zasahuje až do sousedství Emauzského chrámu - tedy nejen do pozadí, ale přímo do části panoramatu, která jediná z obrazu Nového města zbyla. Kdyby takovýto názor na obraz památné Prahy měl nabýti vrchu na Novém městě, pak by to byl začátek konce památné Prahy vůbec,

neboť pak by třeba zase jiná závažná příčina skončila trvání panoramatu Starého města i Malé Strany. Bylo by dobře, aby vlastní původce těchto pokusů - ten, kdo sestavuje neúměrný účelový program - se přihlásil, aby obhájil svůj názor, ale nemůže čekat, že by se mohl uskutečnit beze škod na obraze města. Ani prospěch jedné stránky kulturních potřeb - potřeb veřej. zdravotnictví, nemůže omluvit ztráty tak významného kulturního statku. Z blízkých pohledů na Nové město nezbylo nic; *nikoliv z touhy po vytvoření krásných nábřeží, nýbrž z touhy po výnosnosti* bylo celé město zazděno nepřetržitou řadou činžovních bloků!

Zabezpečení Emauzské skupiny vězí však nejen v obnově jejího stavebního stavu a zabránit nepřiměřenostem v bližším i vzdálenějším okolí, nýbrž i v definitivním obsahu budovy. Prozatím se zdá dosavadní účel klášterní dobrým zabezpečením, ale nelze zavírat oči před změnami a vývojem ideového nazírání lidstva. A tu shledáváme, že již před stošedesáti lety byly kláštery pokládány za přežitek a proto rušeny Josefem II. Kláštery nejsou již tím, čím byly ve středověku - výhradními baštami kultury - a také nemají prostředků, aby zajišťovaly obnovu a udržování tak vzácného, ale rozsáhlého objektu. V případě Emauzském máme důkazy toho, že k uhájení existence musí klášter prostředky shánět, postavil za tím účelem garážový podnik u trojického kostela a v polovině XIX. století parceloval část zahrady při třídě Vyšehradské. Upozornil jsem, že by takovými zajišťujícím obsahem bylo použití pro sbírky Nár. musea a pro zahradu zemské lapidárium. Pro ty se marně hledá místo u Lorety, kde je to nemožné z důvodů památkových a výtvarně městských, a také na výstavišti, kde by se musela obětovati polovina výstaviště k shromažďování určená. Již toto místo je odlehlé, ale další místa tím více. V klášteře najmutém na stavební právo získalo by museum starou budovu pro sbírky deponované a pro sbírky vystavené novou, na místě vyhořelé bývalé konservatoře, místo nad jiné důstojné! Poloha je to důstojná druhé budovy

Národního musea a neuspokojí hned tak některé jiné místo ve vnitřní Praze, vně této pak docela žádné. Ať by byla určena budova sbírkám umělecko-historickým nebo přírodovědeckým, byla by vždy rovnocennou budově prvé a není nutno části sbírek upírat dokonalé a reprezentativní umístění v obrazu města. Nesmíme zapomínat ani na Čechů důstojnou úpravu chrámových vnitřků i zevnějšku. Nebyla by jí ovšem obnova beuronských malůvek i kdyby tím nebyla udržována paměť Schachleitnerových německých řeholníků. Totéž platí o vnějšku, jmenovitě o věžovém průčelí v naivní gotice z téhož období pocházejícího. Jsme vůbec povinni při obnově - vlastně novém zbudování - vyjádřiti svým způsobem úctu k místu tak památnému. Tu nestačily zničit ani beuronsko-indiánské malby, ani zednická gotika, ani německé osazení; významná posice skupiny vtiskla ráz hornímu Novému městu a vůbec byla by příznačná městu každému, které by nemělo tolik krás ještě významnějších jako má Praha. Uprázdňení mnichy mohlo by se státi dohodou a je možno postarati se o jejich nové ubytování v některém zámku dnes zbraného šlechtického majetku, kde by opravdu v klidu a zajištění před nápadností, v převratných dobách ne zrovna doporučitelné, mohli žiti svůj rozjímavý život. Ostatně pro menší osazenstvo zbývají ještě budovy před klášterem. Tímto způsobem byla by zajištěna i jedna budova zámecká, již jinak hrozí nevhodné používání a zmodernisování - po stránce zdravotně-technické nebezpečné pro památku - i na veřejné útraty obnovena památka.

Na dolním Novém městě zůstává pobřežní zastavění nedokončeno. Bývalé ministerstvo veřejných prací, které zde mělo mít sídlo, dalo přednost adaptování staré budovy pro své účely před novostavbou v Petruské čtvrti, ačkoliv by se čekal opak od nejvyššího technického úřadu, že podnikne spíše více než méně při přebudování Prahy. Technické nazírání je dynamické a nikoliv statické nebo dokonce retrospektivní a dalo by se očekávat od techniků, kteří raději tvoří než úřadují, něco příklad-

ného. Prázdné staveniště blíže Štefánikova mostu láká k obvyklému rozpakovému řešení zazeleněním, ale správné jest původní trojjedinou kompoziční skupinu úředních budov doplnit, aby dispozice nezůstala torzem. Poloha je tak významná, že připomíná polohu Národního divadla a měla by při nedostatku vhodné volby a nemožnosti umístění v památkových obvodech být uvažována též, až se bude hledat místo pro definitivní významné budovy, na příklad parlament.

Z panoramatického obrazu Nového města nezbyvá jinde co obnovovati, ale v detailech je mnoho, co by se mělo dobře uvážit. Tak hned vyhořelá malírna Národního divadla neměla by znovu povstati, aspoň nikoliv ve způsobě, který tak poškozoval pohled na skupinu Apolinářskou. *Zde je jasný případ, že obnovou nesmíme rozumět i obnovu nepravostí;* zároveň je to doklad, že více nežli poškodila Prahu válečná litice, že jsme ji neuváženými stavbami poškozovali sami. Lhostejnost k památce Praze se nesmí vrátit, již z toho důvodu, že je Praha jediná, která co celek zůstala zachována a že by asi nových hříchů proti jejímu majestátu nesnesla ani kulturní veřejnost světová.

K nápravě starých provinění je dost příležitostí. Jednou z nich je odstranění školní budovy z památkové oblasti u sv. Štěpána, budovy starší tři čtvrti století, neboť byla posazena tak bezohledně, že je všem sousedům na estetickou škodu. Převyšuje sousední barokní faru o dvě patra, protože její římsa nad přízemkem je tak vysoko jako hlavní římsa fary, třetí před gotickým kostelem a zavírá románskou kapli sv. Longína do smetištěvého koutu mezi slepé požární štíty. Obnovovat zdravotně-stavební stav takové budovy, dnes jistě již zastaralé, bylo by nové provinění. Nezbyvá tudíž než ji odstraniti, až bude vyžadovat rekonstrukce a postavit ji do pozadí.

Potom se objeví jak nádhernou skupinu z doby založení Nového města skládají vedle památek zmíněných ještě sousedící zvonice, renesanční a gotické domy na jihu kostela. Všecky tyto objekty uprostřed zeleně soustředěné budou dokladem staroby-

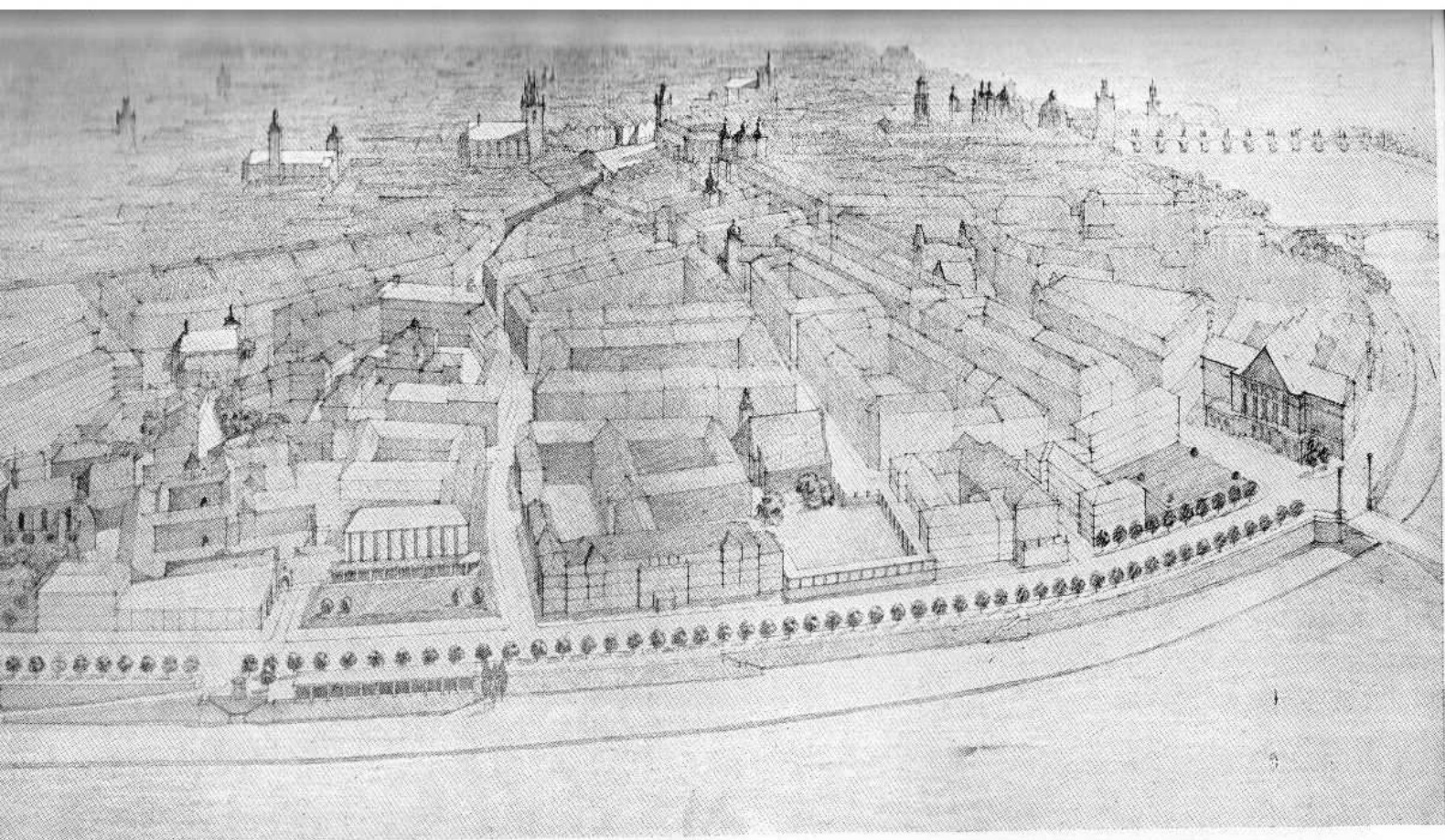
losti Nového města, která jinde stále mizí. Nové umístění školy je snadno možné při rozsáhlosti zahradního okolí a může sloužit k zarámování památkového obvodu svatoštěpánského.

Obnova památné Prahy musí se týkat i Nového města a nevězi ani tolik v odstranění škod válečných, jako v nápravě starých křivd a bezmyšlenkovitostí, zachránění a uplatnění toho, co zde ještě máme, před neohlednými novými úpravami.

## Na Malé Straně.

Jsou válečné škody celkem nepatrné, naopak bylo v době válečné mnoho vykonáno pro obnovu; nová krytina na mnoha místech a izolování proti vlhkosti provedené na valdštýnském paláci jsou směrné kroky. Jestliže se ani tento pokus zabránit vlhkosti starého zdiva nezdaří, bude nutno hledat ještě dále, protože vlhkost je na Malé Straně největším nebezpečím. Snad by geologové mohli poradit, jak hromadně zabránit vlhnutí nějakým zákrokem do vrstev zemských, protože se zdá, že se toto nebezpečí stále zvětšuje.

Na Malé Straně jsou především přehmaty posledního padesátiletí, které nutno při obnově napravit. Jednotlivé křiklavosti jsou ovšem již stoleté. Na Malé Straně bylo nejprve demonstrováno, jak zhoubné jsou předpisy stavebního řádu, upravené pro města teprve vznikající a zde také nejprve vzbudily odpor stavby dle nich provedené. Předpis o požárním zajištění pomocí štítů požárních, domy od sebe oddělujících, neměl na Malé Straně toho převratného vlivu jako na Starém městě, kde je namnoze ještě gotické zastřešení s hřebenem kolmo k průčelí, protože na Malé Straně po požáru r. 1541 provedeny byly střechy souběžné s průčelím. Osudné pro Malou Stranu však bylo dovolení výšky hlavní římsy 25 metrů nad střední úrovní ulice. Dovolení to vykládali si stavebníci jako by bylo všude platné - tedy také na Malé Straně a jejich stanovisko sdílel jak stavební úřad tak městská rada.



**13** NÁVRH B. H. JAK ZABRÁNIT ZAZDĚNÍ I ZA ZBÝVAJÍCÍCH MOŽNOSTÍ STŘÍDÁNÍM STAVEB A PRO-  
STORŮ, CO MOŽNO ZELENÝCH. Str. 33.





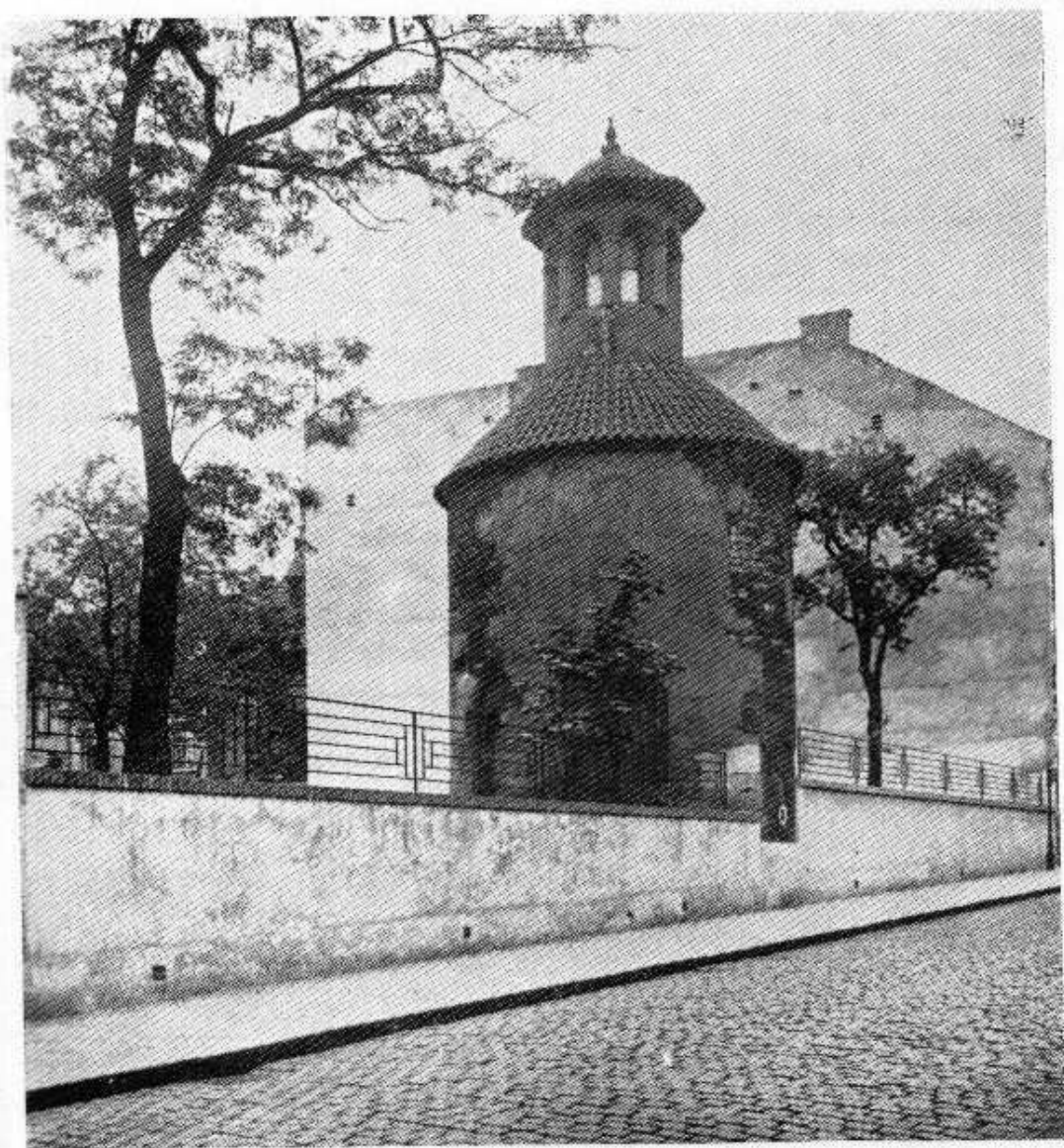
**14** ZASTAVOVÁNÍ SOUVISLÝM ZPŮSOBEM ZAZDÍVÁ TAKÉ STARÉ MĚSTO, AČ ZÍTEK DOMEM UMĚLCŮ VYTVORIL PŘÍKLAD VHDNÝ: ZASTAVOVAT OSAMĚLÝMI BUDOVMÍ V ZELENÍ. Str. 32.



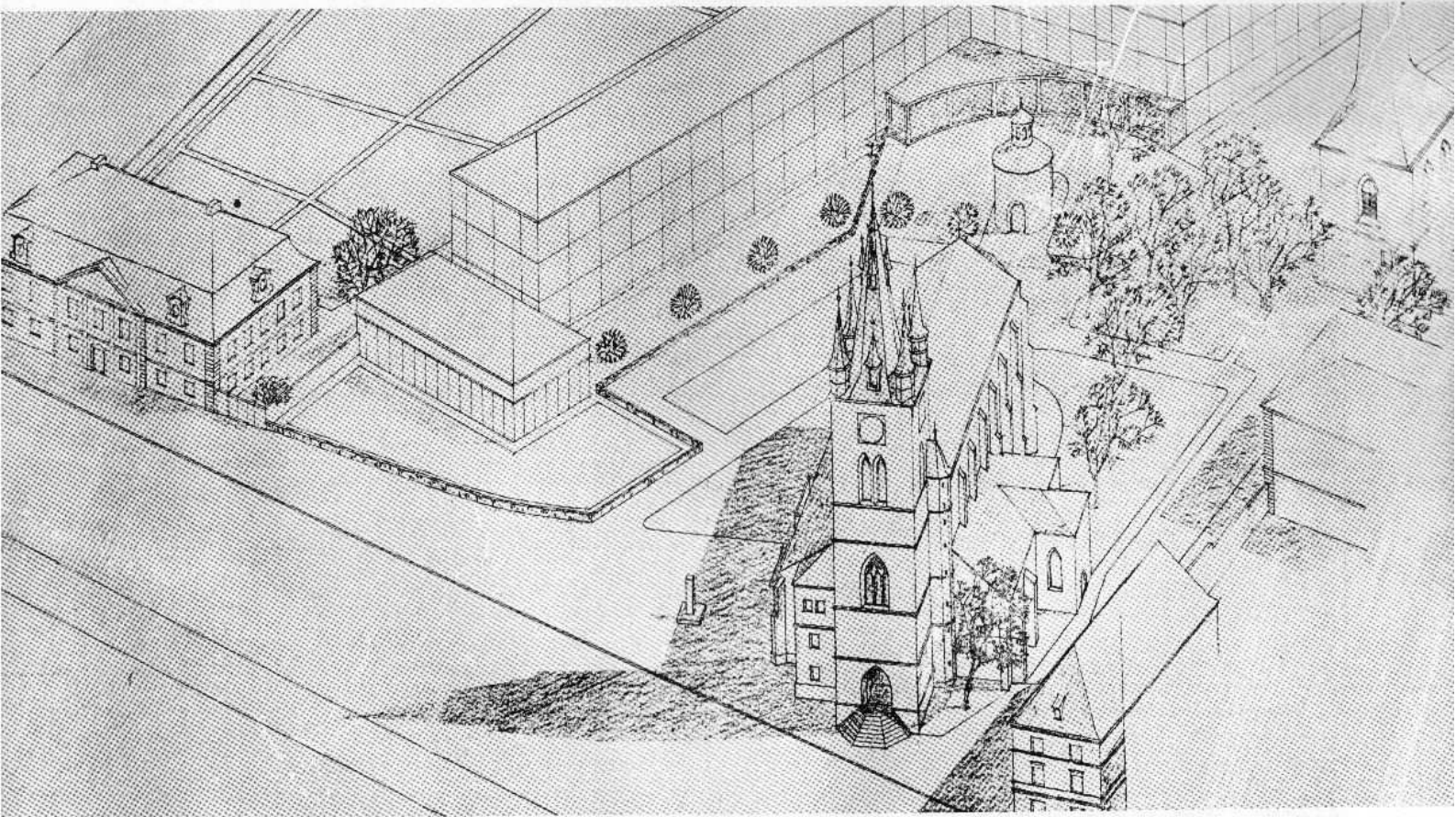
15 PROTĚJŠÍ ŠKOLNÍ BLOK JE PROTIPŘÍKLADEM. POKRAČOVÁNÍ BYLO U KLÁŠTERA KŘÍŽOVNICKÉHO ZABRANENO. Str. 34.



**16** KAPLE SVATÉHO LONGINA NA NOVÉM MĚSTĚ OCTLA SE NEUŽITEČNÝM PROKOPÁNÍM NEPOUŽÍVANÉ ULICE A JEJÍM PARCELOVÁNÍM MEZI POŽÁRNÍMI ŠTÍTY V ZANEDBANÉM KOUTĚ. Str. 39.



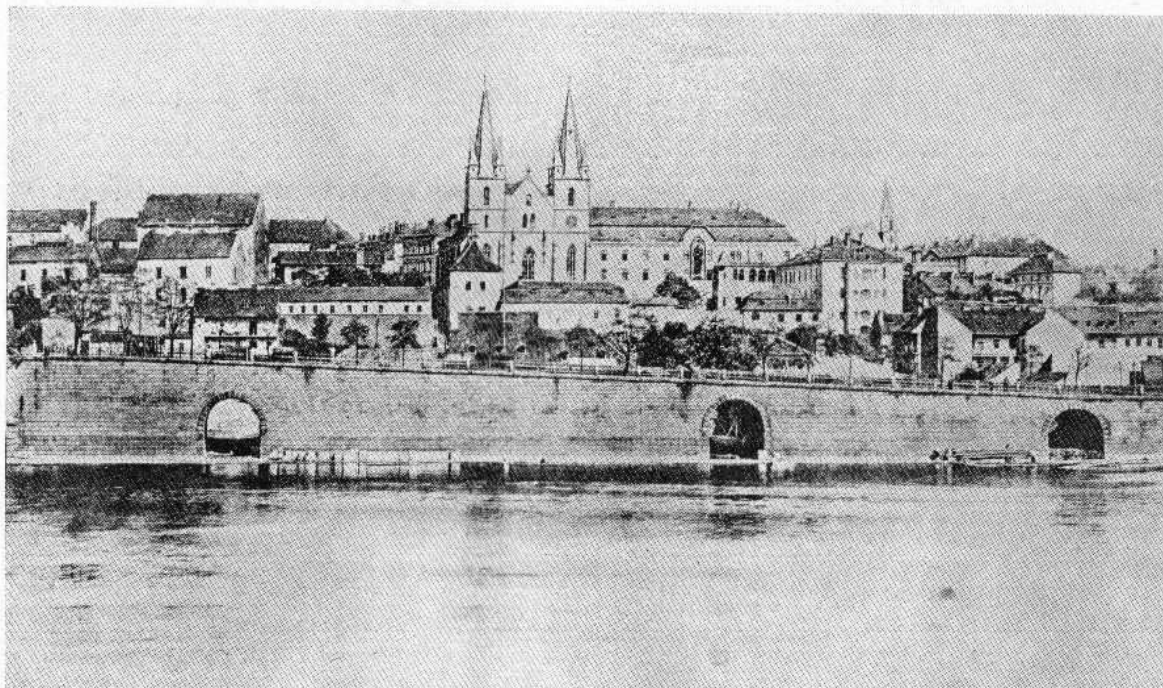
17 PAMÁTKA SAMA BYLA OBNOVENA A ZBAVENA NEJHORŠÍHO SOUSEDSTVÍ, ALE ZNEUCTÍVAJÍCÍ PROSTŘEDÍ ZDÁ SE NE-NAPRAVITELNÉ. Str. 39.



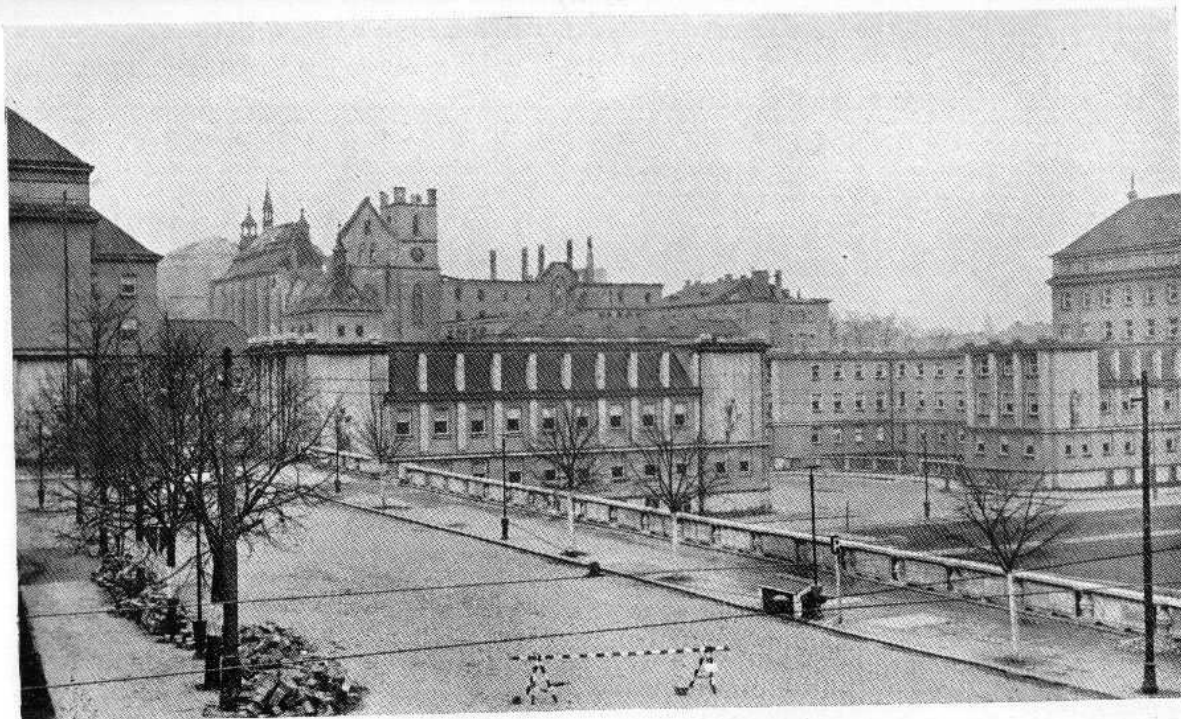
18 NÁVRH B. H., JAK SPOJIT NOVOMĚSTSKÉ PAMÁTKY U SVATÉHO ŠTĚPÁNA V JEDINÉ HNÍZDO NOVOSTAVBOU SEŠLÉ ŠKOLNÍ BUDOVY DO POZADÍ PŘELOŽENÉ. Str. 39.



19 JAKÉ PANORÁMA POSKYTOVALO NOVÉ MĚSTO PŘED NABŘEŽNÍM ZAZDĚNÍM. Str. 36.



**20** PALACKÉHO MOST A PŘILEHLÉ NÁBŘEŽÍ Z R. 1878 NEODVRATNĚ ZPŮSOBILO PŘEMĚNU CELÉHO PODSKALÍ. STAV PŘED ARCHITEKTONICKÝM VKLÍNĚNÍM DO NOVÉ VÝSTAVBY. Str. 37.

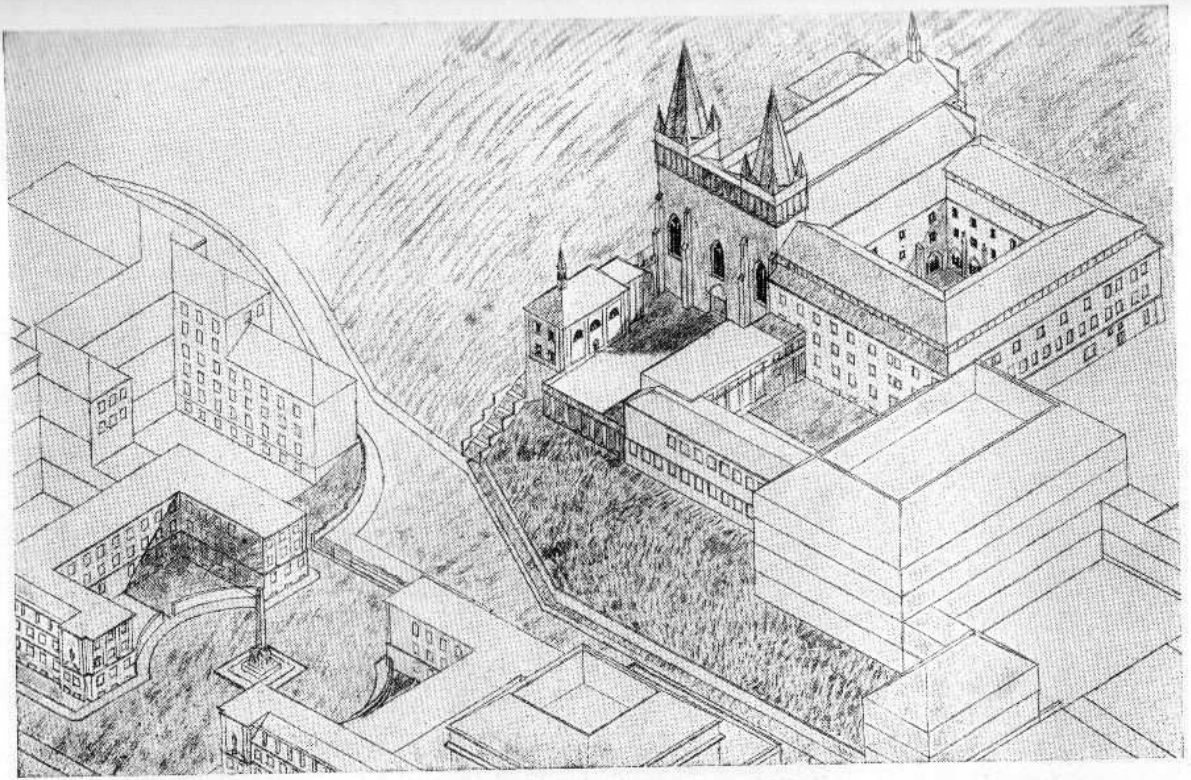


21 OBA POHLEDY - FRONTÁLNÍ I OD PALACKÉHO POMNÍKU BOLESTNĚ PŘIPOMÍNÁJÍ KATASTROFU ZE DNE 14. ÚNORA 1945. A VOLAJÍ PO OBNOVĚ. Str. 76.





**22** EMAUZSKÉ PANORÁMA NOVOU DISPOSIČÍ RÁMOVÁNO. Z TŘÍ PROSTORŮ - ZVÝŠENÉHO NÁMĚSTÍ PALACKÉHO, TRÁVNÍKOVÉHO PARTERU A PROSTORU MEZI KŘÍDLY UTVOŘEN PROSTOR JEDINY.  
Str. 36.



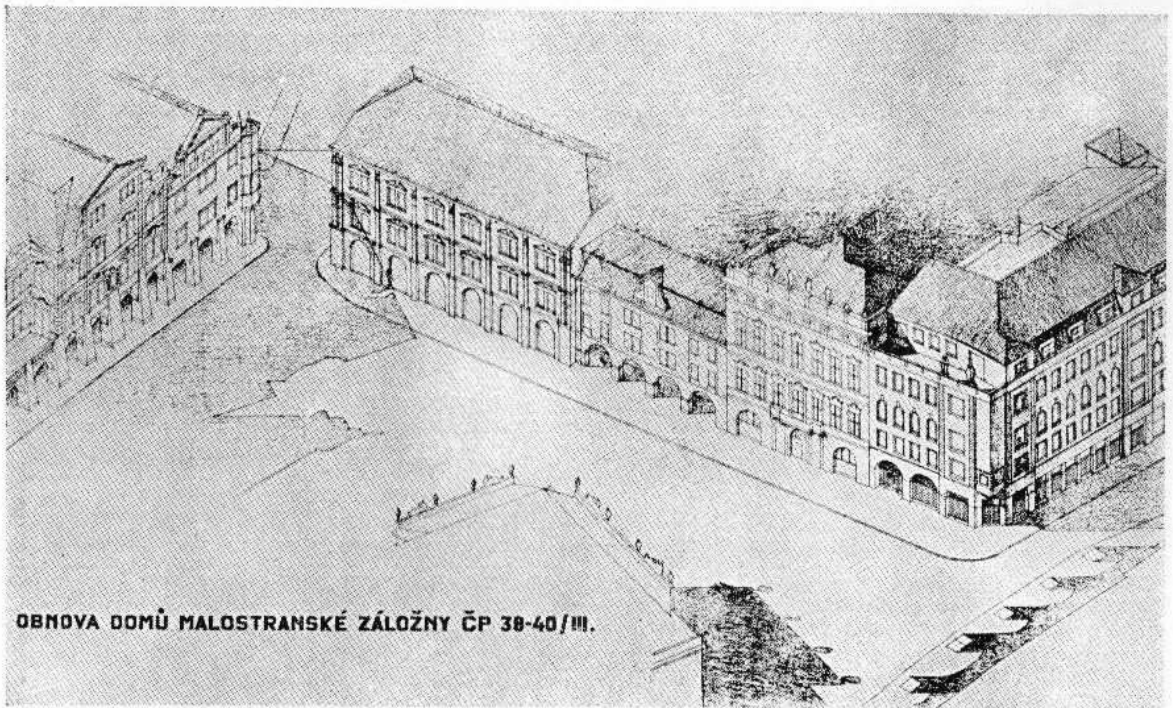
**23** EMAUZSKÁ SKUPINA BUDE OBNOVENA, ALE NIKOLIV PRIMITIVNÍ REGOTISACE VĚŽI. STUDIE B. H. CÍLÍ ZÁROVEŇ K PATŘIČNÉMU VYVRCHOLENÍ DISPOSICE. Str. 76.



**24** DŮM MALOSTRANSKÉ ZÁLOŽNY, NÁHRADA ZA NĚ, UKAZUJE DUCHA, V JAKÉM MĚLA BÝT MALÁ STRANA ZMODERNISOVÁNA NA ZAČÁTKU STOLETÍ. NÁROČNOST STAVBY ROZRŮŠILA RÁZ PROSTORU. Str. 57.



25 NEPATRNÉ ŠTÍTOVÉ DOMY MALOSTRANSKÉHO RYNKU - Z NEJSTARŠÍCH - DÁVALY VYNIKNOUT SOUSEDNÍMU BAROKNÍMU PALÁCI KAISERŠTAJNSKÉMU. Str. 57.



OBNOVA DOMŮ MALOSTRANSKÉ ZÁLOŽNY ČP 38-40/III.

- 26 MALOSTRANSKÁ ZÁLOŽNA CHYSTALA SE ZA OKUPACE NAPRAVIT NEJVĚTŠÍ ZAVADY. - NÁVRH B. H. PROPONUJE TO BEZE ZTRÁT NA BYTOVÉM PROSTORU, A ZTRÁT HOSPODÁŘSKÝCH. Str. 57.



- 27** BAXOVA ŠKOLKA POD PETŘÍNEM JE NEJEN BEZOHLEDNÁ DISPOSIČNĚ, NEBOŤ UCPÁVÁ NÁSTUP K NEJVĚTŠÍMU SADU UVNITŘ PRAHY, ALE POKRAČOVÁNÍ OKRAJOVÉHO ZASTAVĚNÍ S PODOBNÝMI PLOCHÝMI STRECHAMI BY SVÝMI LYSINAMI POŠKODILO HLADINU BOHATÝCH MALOSTRANSKÝCH STŘECH PŘI POHLEDU S PETŘÍNA. Str. 72.



**28** HRADČANSKÉ PANORÁMA RUŠENO HERGETOVÝM DOMEM NA SAMÉM BŘEHU I PAK, KDYŽ OBEC JEJ ZAKOUPILA ZA ÚČELEM NÁPRAVY. Str. 40, 57.

Mínění proč nikoliv na Malé Straně, když je to dovoleno na Vinohradech, nikdo si nedovolil obrátit: když je zákaz velkých výšek na příklad ve čtvrti vilové, kde je to každému pochopitelné, proč v památné čtvrti, kde je půdorysně plocha daleko více využita, mělo by být dovoleno i maximální výškové zastavění?

A tak rostly vinohradské činžáky na Malé Straně a jen novinové články zreadlily odpor veřejnosti. Padesát let uplynulo od té doby, ale příklady tehdejší nesrostly se svým prostředím, protože byly urážkou a jí zůstaly. Pověstny se staly domy Hubáčkovy v ulici Letenské, ministerstvo financí o dvě patra převyšující a jím zakoupené, dům Rožánkův v Jelením příkopě nestoudně se vtírající do romantického pozadí pod hradem, domy Malostranské záložny, ulici Mosteckou a náměstí rozrušující, a »Renthau« proti Kajetánům v Nerudově ulici. Tyto poslední sice v panoramatu jsou neznatelné - protože značně v pozadí - ale zase uliční prostor znešvařují. Pokus o nápravu nesprávného stavebního povolení skončil u Rožánkova domu dotazem měst. rady, jakou by žádal majitel domu náhradu za snesení posledního patra; v ostatních případech nebyl ani takový dotaz podán, třeba je majitelem domů v Letenské ulici sám stát. Ostatně se městská rada netázala ani sama sebe u domu Hergetova v Cihelné ulici, který hrubě zasahuje do obrazu na samém břehu již sto let a ačkoliv byl za příčinou nápravy zakoupen! Užitek vítězí nad ideálními statky a rozhodující kruhy dříve byly příliš pod jejím vlivem, takže jim ani nepřišlo na mysl, že ideálními hodnotám patří přednost před hmotnými.

*Těšíme se nyní, že nastala doba příznivější, ježto nyní rozhodující lid není s užitečností tak spjat.* První pokus se stal plánovaným úmyslem Malostranské záložny, snížit odstrašující dojem jejího domu v Mostecké ulici a na náměstí a odstranit nárožní věž. V ostatních případech musí občanstvo samo trvat na obnově odstraněním křivd.

Aby nebylo třeba napravovat, nutno zavčas zabránit novým chybám. Tak bylo zabráněno stavbě státní galerie na Kampě



po desítiletém odporu, ačkoliv každému jemněji s památnou Prahou cítícímu je zřejmo, že ruší-li panoráma hradčanské objekt poměrně malý, jako jím je Lichtenštejnský palác, slouživší v době války za »hnědý dům«, jak by je neporušila budova Galerie několikrát delší. Bude třeba také tomuto paláci citlivou rukou umělcovou vrátit formu obdobnou oné, již míval dříve před nástavbou. Podobně je tomu u ruiny mlýnu Odkolkova, který vyhořel před více jak padesáti lety a dělá po tu dobu ostudu Praze právě tak, jako byl před tím panoramatickou ozdobou této význačné polohy. Není potřebí čekat až se najde významný obsah budovy pro toto místo, jak dokazuje okolnost, že to byl pouhý mlýn, který významnou posici panoramatu dobře vyplňoval.

Samostatný úsek obnovy nápravou omylů je úloha odstranit domy u Lávky. Je nepochybné, že povolit stavebně domy u Lávky, tvořící jen poloviční blok vedle Strakovy Akademie bylo hrubým přehmatem. Pro ten měli podnikatelé stavby pro sebe aspoň omluvu výnosnosti, ale žádné omluvy nemají stavební úřad a povolující městská rada. Ani té omluvy nemají, že chtěli Malou Stranu »zmodernisovat«, neboť vědomě povolovali postavení půlbloku, který nemohl být dostavěn, neboť se současně jednalo již o koupi sousední jezuitské zahrady pro Strakovu Akademii.

Toto povolení bylo samo o sobě přímo proti ustanovení stavebního řádu o trvalém zohyzdění města. Předpokládám, že si doba nebyla vědoma surovosti zásahu do panoramatu a že neměly rozhodující instance ani zdání, čeho se v tom ohledu dopouštějí. Klín vražený do těla Malé Strany, kolmo k břehu vltavskému směřující, je výstražným dokladem toho, jak ještě před padesáti lety mělo být panoráma »přebudováno«! Že došlo jen k postavení poloviny bloku je po stránce hospodářské příznivější, protože odstranění bude méně nákladné. Také okolnost, že domy ukazují svoji záchodovou stranu v pohledech na královské Hradčany od východu, volá stále po nápravě. Takováto »ušlechtilá« zástěna kryje světoznámý pohled po desítiletí a

kromě úmyslu, častěji projektovaného v regulačních plánech, domy zcela odstranit a plochu zazelenit, jsme se ani nepokusili o reálnou pomoc: Jisté jest, že v době notorického nedostatku bytů nelze počítat s jejich prostým vyradýrováním a nahrazením neúčinnou rozpakovou zelení, která se v regulačních plánech vždy objeví, nevíme-li kudy kam. Odstranění domů by dále ochudilo lidnatost Malé Strany, která je v tomto ohledu vysazena všestranným útokům. Obraz od východu připouští však stavby za akademií skryté a frontální pohled od Mánesova mostu je porušován dnes jen do popředí vybíhajícími domy. Posunutím do pozadí a snížením do výšky Strakovy Akademie dalo by se dnešní závadě čelit, aniž by se Malá Strana dále vylidňovala. Esteticky - ale také hospodářsky - podložená studie by prokázala, že odstranění této křivdy na hradčanském panoramatu je v mezích možností a že je v zájmu cti Prahy i Pražanů ji podniknouti. Nedomyšlené vnikání Mánesova mostu do těla Malé Strany a jeho sestoupení na nižší úroveň Lužické ulice silničním náspem s utiliterním zábradlím, s prázdnotou prostoru po vybourané části města, zůstává jen nouzově zakryto prostým osetím travou. Projektovanou městskou galerii stihne týž osud, jako galerii státní, nebude-li vklíněna půdorysně se současným vyřešením předmostí, nýbrž disponována rohem proti hlavnímu pohledu od mostu namátkou na naskytnuvší se domnělé parcele.

Rovněž nutno rozhodnouti o novém účelu sousedícího paláce Valdštýnského, který je dnes v národní správě, snad co sídlo praktické národní osvěty. Lépe bude i častěji užívati paláce a zahrady, nežli aby co sídlo některého vyslanectví byly z přístupnosti tolik co vyřazeny. Používání občany a udržování před zrakem veřejnosti bude jim k většímu prospěchu.

U ostatní Malé Strany, protože sestává ponejvíce z obydelných domů, bude rozhodující jejich zdravotně-technický stav. O tom jsem napsal před nedávnem stať do publikace, kterou chystá od r. 1943 Malostranská záložna u příležitosti svého jubilea. Její obsah zde otiskuji:

## Obnovení stavebního stavu Malé Strany.

Jsou obvody starých měst, které zestárly a dosloužily, uzrály pod motyku, a které jsou určeny k zániku, aby byly znovu vybudovány. Tak rozumělo devatenácté století slovu asanace. Takové části chátrající po mnohá desetiletí ponechávají se svému osudu a stávají se sídlem chudiny, než docela zmizí. Takovou čtvrtí Malá Strana není a nikdo jí takového osudu nepřeje. Pražané i cizinci vidí v obraze jejím slavnou minulost a mnozí s obdivem pozorují každý detail, jak jej umělec nebo prostý řemeslník vytvořili a jak je staletí nakupila. Ke každému domu se vízí data historická neb umělecko-historická a celkem je považován za jedinečný.

Nahlédneme-li však do celkového stavebního stavu, shledáme nejen mnoho závad, nýbrž že shora vyličený osud také Malé Straně hrozí, nebude-li mu zavčas čeleno. Dvacet posledních let ochrany nájemníků nechránilo nikterak Malé Strany před chátráním, ježto majitelům nezbývalo hotovostí na opravy a udržování a útěcha, že náklad na ně vynaložený nebude zdaněn v případech nejnutnějších, je akademická, protože do kapsy nepřidá. *Berní stanovisko považující každé přizpůsobení moderním požadavkům za investici, kterou nutno zdanit, je stanovisko v památné čtvrti nevhodné. Berní žádá třetinu výnosu podniku, jehož se nijak neúčastnil a chce těžit z kulturní povinnosti zachovat památky.* Obnovení je nevyhnutelné a při průmyslu je nezdaněné udržování na výši za samozřejmě uznáváno. Nejen poslední dvě desetiletí se nedostávalo hotovostí k potřebným opravám, nýbrž již dávno před tím, neboť doba blahobytu malostranských občanů-měšťanů již dávno minula. Této okolnosti sice děkujeme, že Malá Strana nám zůstala zachována, ale v ní je též klíčení zkázy. Budovy, které nejsou udržovány na výši doby, stávají se majiteli nevýnosnou přítěží a propadají zpustnutí.

Ozdravění musí se státi heslem ba národní povinností, které se nemůžeme zbavit pouhým trváním na dnešním zanedbaném

stavu po stránce formální, a to ještě jen pouhými slovními zásadami, nýbrž musíme se odhodlat k činům. *Bez ozdravení není pro Malou Stranu budoucnosti, bez něho ji opustí dosavadní obyvatelstvo, vyhledavši si příhodnější obývání, a vymění se za obyvatelstvo přelétavé, náhodné, které se musí spokojit s nižší úrovní - odpovídající jeho hospodářské a kulturní úrovni a možností. Bez ozdravení dojde k dalšímu chátrání až nakonec by celé město uzrálo pod neodvratný krumpáč!*

Čelit takovým koncům je dnes ideově připraveno oblibou ochrany památkové, vniknuvší do nejšířších vrstev. Nestačí projevy obdivu a nadšení, byť byly pronášeny i z vysokých míst, nýbrž je třeba odhodlání, aby se všichni zasadili o záchranu i obnovu!

*Konkrétně nutno je pro očištění, uspořádání a obnovu celku i jednotlivostí vytvořit hospodářskou základnu. Majitelé domů nejsou již dávno patricijské rodiny, jejichž jména nám dějiny zachovaly, ale jsou to z největší části hospodářsky zeslabení menší majitelé, kteří jsou jen o něco více než výběřčími daní a poplatků. Zbude-li jim přece nějaký výnos, nemohou ho postrádat, a tudíž nestačí ani na nejběžnější udržování. Teoreticky je sice možno získat část vynaloženého kapitálu za pomoci památkového úřadu zpět, ale prakticky nemůže se přikročit k podniku obnovy - který ostatně neslibuje ani dostatečné rentability - pro nedostatek hotových prostředků.*

Požadavky moderního bydlení: světlo, vzduch, voda, elektřina, plyn nelze uplatnit tak jako v nových čtvrtích, ale nutno přece udržovat krok s dobou. Tomu nejvíce na překážku je dosavadní systém zdanění, který je krátkozraký. Nezdáněný výnos obnovy po dobu obvyklou u novostaveb nebo na dobu umoření nákladu přinášel by potom daně vyšší, ale znemožnění obnovy vede k snížení daňového výnosu, protože v normálních dobách zastaralý byt klesá stále v ceně, až zůstane prázdný. Jsou na Malé Straně příkladné obnovy, kde docíleno prvotřídního bydlení, ale to jsou výjimky, které si dovolili ti, již se předem za

tím účelem zde zakoupili a jimž to možnosti dovolovaly. Vydatné rozmnožení těchto příkladů nedá se očekávat a proto nutno nalézt prostředky k obecné obnově, máme-li čelit chátrání a znehodnocení dosud oblíbené polohy obydelné. Chátrání následuje výměna obyvatelstva směrem k nižší úrovni, která by znemožnila i ty nečetné výjimečné příklady. Jde o obytné budovy, neboť o ostatní bude jinak postaráno, jejich zanedbávání bylo by v odporu s kulturním uvědoměním a bylo by právem vytýkáno. Udržení Malé Strany předpokládá nejen hospodářské umožnění, nýbrž v případech závažných i zákonné přidržení majitele k této povinnosti na rozdíl od doby, kdy byla úplná přestavba očekávána a kdy měla být odměněna daňovým osvobozením a náhradou za výškové omezení! Obnovení je především v zájmu veřejnosti, která nechce připustit zánik památky, zvláště když jde o celé město. Proto je její povinností o obnovu se zasadit, ji podporou umožnit a vše, co tomu překáží odstranit. Tento požadavek je tím spíše odůvodněn, ježto vysoký náklad stavební a nejisté zúročení podnik obnovy brzdí. Další obtíž spočívá v okolnosti, že stavebníku se nemůže zpravidla poskytnout náhrada ve větším zastavení plošném a výškovém, protože plošně byla již dříve každá možnost zdravotně přípustná vyčerpána a výškově proto, že by větší výšky ohrozily jednotu uličních prostorů nebo i panoramatické pohledy. Pojetí celých uličních prostorů jakožto památkově cenných je proti novostavbám i v dosavadním rozsahu dílem proto, že i nic neříkající vnějšek může obsahovati důležité jádro, dílem proto, že každý novodobý výraz je v nesouzvuku s památkovým celkem a jen postupně s okolím srůstá, když není úmyslně v odporu formovém, jak je podstatou novodobého pojetí architektonického výrazu. Proto je záhodno obnovovati vše, co obnovy je schopno. Po válce je příležitost docílití zákonné ochrany, neboť pochopení pro památky roste s jejich stoupající vzácností a naplní se tak jistě přání všech. Děly se v tom směru již dávno pokusy dosud marné. Za příležitosti boje proti stavbě státní

galerie na Kampě bylo zvláště důrazně žádáno o vydání zákona na ochranu Malé Strany a Hradčan klubem Za Starou Prahu (v červenci 1931). Obsah návrhu byl tento: »Úkolem požadovaného zákona bylo by především stanoviti v obvodu Malé Strany a Hradčan všechny objekty (stavby, sochy atd.), jakož i všechny zahradní plochy a jiné nezastavěné prostory, jež budou bezpodmínečně chráněny, s čímž zároveň by musily být neméně přesně určeny objekty, partie a plochy, jež působí rušivě nebo se nalézají v nehotovém stavu a zajištěna při jejich definitivní úpravě náležitá součinnost ve směru historickém, uměleckém a regulačním. Dále by bylo třeba, aby zákonem byly usnadněny nutné opravy starých domů a jiných staveb, jež se nalézají z velké části ve velmi sešlém stavu, jakož i hygienicky žádoucí vnitřní úpravy a asanace obytných budov, ovšem bez porušení jejich rázu. V těch i ve všech jiných případech, kde by bylo majitelům objektů způsobeno památkovými zřeteli hmotné zatížení, by bylo nutno, aby požadovaný zákon jim zajistil přiměřenou náhradu.« Nechybělo tedy námětů, jak Malou Stranu zachránit již dávno.

Obnovování brání především daňová prakse, která poskytuje slevu ve zdanění jen úplným novostavbám, a předpisy o výši požadované činže podle tříd výpravy u starých domů, které jsou jenom jiným druhem ochrany nájemníků. Podle výpravy různých tříd se řídí výše činže a činí rozdíl dvou tříd v úvahu připadajících ročně 400 Kčs u bytu o 35 m<sup>2</sup>. Za tím cílem bylo by nutno jakost bytu zvýšiti z jednoduché na prostřední za odpovídající kapitalisovanou sumu. Táž činí osm tisíc korun tehdy, když zvýšení činže z důvodu zlepšení výbavy zůstane nezdaněno po tu dobu, než se náklad umoří. I to není tolik peněz, za něž se dá tak důrazné zlepšení komfortu docílit. Na úpravy technické nezbývá ničeho, ale berní prakse vyžaduje plné zdanění ihned, takže na úmor a zúročení nákladu zbývají pouze dvě třetiny hrubého příjmu. Mohou se tedy vydat na obnovu jen dvě třetiny čili asi 5.000.— Kčs, protože také ostatní výdaje stoupají.

O zlepšení na nejlepší třídu s přípustným zvýšením činže 1200 Kčs nelze mluvit, protože nelze pořídit takový komfort mluvící o mramoru, výtahu a centrálním topení za příslušnou sumu investiční. V případě domu se šesti byty je tedy k dispozici asi 30.000 Kčs, které se zúročí čtyřmi procenty. Za ty se ovšem nedá pořídit obnova domu podmiňující i změny stavební. Ostatně praxe cenového úřadu nezaručuje ani toto zúročení, jsou-li v sousedství činže nižší!

Vlastníkům má sice býti zaručeno zúročení a úmor nákladů ze stavebního zlepšení zvláště v ohledu zdravotním a stavebně-technickém provedené, ale nájemník není přímo povinen přistoupiti na zvýšení činže, nýbrž vládní nařízení poskytuje vlastníku pouze beztrestnost, bude-li žádat vyšší činži tehdy, když se zlepšila používací hodnota bytu. Nájemník se může však postaviti vůbec proti obnovovacím pracím a nákladům. Cenový odbor magistrátu dosud uznával s ohledem na zdanění nutnost kvoty osmiprocentní na úročení a úmor stavebního nákladu a pro vnitřní zařízení přiměřeně vyšší, ale nejistota a odvolací praxe varují před spolehnutím. Následkem toho je kalkulace obnovy a jejího výnosu nejistá, jmenovitě pro jednotlivce, a ten se podniku obává, ačkoliv je nařízení určeno též k podpoře snah po zlepšování stavebního stavu domů. Důvod je v tom, že nařízení je určeno především k udržení hladiny činží, kdežto zlepšení stavebního stavu podmíněno je vyšším výnosem - tedy zvýšením činží nad hladinu v místě obvyklou. Nejistota je i v tom, co za stavební náklad bude uznáno, ježto udržování v původním stavu je povinností pronajímatele. Povinnost ta ve starých domech bývá zanedbávána, což je při nedostatečném výnosu pochopitelné; je patrna teprve po mnoha letech, kdy třeba již nový nájemník převzal byt značně opotřebovaný a nemůže obnovu požadovat. Skutečností pak zůstává zchátralý stav a zmenšená obyvatelnost. Té čelit má úmysl i nařízení z 3. 8. 1943, kterým se poskytuje příspěvek na opravy domů a bytů, pokud tím mají

býti udrženy v užitelném stavu, ovšem nejnuznějším způsobem - měkké podlahy, nejlevnější kování.

Pro Malou Stranu nepostačuje ani podpora příspěvkem k stavebnímu nákladu, jak je poskytována dle nařízení 288/1940. Nařízení to připouští odečtení celého stavebního nákladu od činžovní základny - po 50% ve dvou letech - ovšem jen u domů prokázaně památkově cenných. Celý zvýšený výnos, který povoluje cenový úřad ve výši 8% stavebního nákladu - z něhož jsou vyňaty položky udržovacího rázu, k nimž je majitel tak jako tak povinen, se zdaňuje. Protože zdanění a dávky se správou činí dnes polovinu hrubého výnosu - činže - někdy i více, zbývají majiteli 4% na zúročení a umořování vloženého kapitálu. Nemůže tedy podniknout obnovu s kapitálem vypůjčeným, protože anuita nejlevnějšího úvěru - úvěru hypotečního - je 5%. Úlevou daňovou sníží se vložený kapitál v prvních dvou letech celkem o 35%, t. j. o třetinu, ale pro další dvě třetiny zbývají mu 4% stavebního nákladu na úmor i úrok. Je tudíž vyhrazeno podniknutí dle tohoto nařízení jen kapitálově silným, kteří jsou ochotni pro svoji zálibu k památkám spokojiti se s menším zúročením než dostanou jinde bez práce.

Požadavek komfortu stále stoupá, takže má majitel naději, vlastně jistotu, že podniknutá obnova zastará dříve než bude umořena. Proto není to výnosnost, která láká k podniknutí obnovy, zvláště hledíme-li ku práci s tím spojené a úředním i jiným obstarávkám a nepříjemnostem. Již nejistota co se týče výše slibované úlevy daňové odrazuje, neboť závisí od blahovolného výkladu, co bude uznáno za náklad k zlepšení stavebního a zdravotního stavu a co za náklady udržovací. K těm se majitel jen těžko odhodlává při nedostatečném výnosu a nechává dům zastarávat v naději, že za bouračku strží více, než dělá kapitalizovaný výnos, což je případ obvyklý.

Výhodnější je novější berní praxe považující řádnou obnovu památky za úplnou přestavbu, takže není nutno zbourat dům až do úrovně terénu, když památkový úřad nařídí zachování



některých částí z důvodů památkových. V tom případě je obnova osvobozena od daní jako novostavba na 6 nebo 12 let, podle toho, je-li malobytová. Praxe ta je založena více na blahovůli nežli na znění zákona, který výslovně žádá zbourání až do úrovně terénu. Vedle toho je po celou dobu provádění obava z toho, co památkový úřad uzná, po případě se provádění protahuje a náklady stoupají, čímž může býti značně k horšímu změněna kalkulační základna podniku.

Ještě nejlepší bylo procentní osvobození daňové, při němž zvýšení činže z důvodů oprav se nezdaňovalo. To se praktikovalo až do zrušení nezvýšitelnosti činží.

Bylo a je zde tedy dostatek zákonných ustanovení na podporu zlepšování stavebního stavu z důvodů zdravotních a stavebně technických, jež by mohly umožnit obnovu Malé Strany velkorýse založenou, kdyby byla ustálena a sjednocena praxe úřadů správních a berních. Berních proto, aby zvýšení nebylo neúnosné a aby byla v celku hladina činží udržena odsunutím zdaňování výnosu obnovovacích nákladů až po jejich umoření. Jinak by činže obnovených domů značně stoupla, byla neúnosná a zmenšovala oblibu Malé Strany jako bytové čtvrti, na níž je obnova a tím i zachování vůbec závislé. To je podmínka zachování, neboť přeměna Malé Strany na čtvrť obchodní ani není žádoucí a ani není pravděpodobná pro odloučenost sousedních čtvrtí a pro nedostatek dostředných komunikací. Obnova má naději na úspěch, když ji vezme za svou instituce finančně-obchodní, která by provedla centralisování předběžných řízení, měla dostatek důvěry veřejnosti i úřadů, a která by ji prováděla sice postupně, ale soustavně. Taková instituce by mohla s úspěchem zdůrazňovat veřejný zájem zachovat památku, jakou jest Malá Strana a najít příznivou půdu pro případně žádoucí zákonná opatření. Nejde o úkol nezvládnutelný, neboť domů obnovy potřebných je sotva víc jak dvě stě, ale nutno počítat s finančním zakládáním podniku na mnoho let. Aby byla neutralisována nedůvěra k podnikatelům obvyklá, bylo by nutno ome-

zit ziskovou stránku stanovením maximálního výnosu na výši obvyklou u družstev všeobecně prospěšných. Opatření peněžních prostředků na nízký úrok dalo by se docílití vlivem státu, ať již přímým jich poskytnutím, nebo vyhrazením určitých prostředků na obnovu. Nabízí se určit k tomu prostředky plynoucí z podstaty domovního majetku samého. Je-li zapovězeno zeiziti k jinému účelu byť i jen jedinou místnost z prostoru bytového, analogicky bylo by třeba vázati kapitálové možnosti bytového majetku zase na spotřebu v bytovém podnikání. Dosud může každý s amortisační kvotou, která se nezdaňuje, dělat co chce; to je příčina proč domy chátrají, když ji majitel použije pro sebe. Bylo by však možno ji pro původní určení zachytit tím, že se zdaňovaný vykáže potvrzením, že ji k tomu účelu opravdu odvedl na příklad předložením zakoupených dluhopisů Hypoteční banky. Podobně je tomu s novou hypoteční zápůjčkou na starý dům - tu může každý spotřebovat dle své vůle. ač tím vlastně zpronevěřuje kapitál v domovním majetku uložený k jinému účelu. Vyhradit takovou zápůjčku zase bytové stavbě bylo by jen morální; stačilo by precisovat podmínky hypotečních zápůjček.

Konečně by instituce, která by se úkolu obnovy Malé Strany podjala, mohla centralisovat i přímou podporu ministerstva školství a osvěty, již poskytuje na obnovu památek umělecky cenných, jejichž udržení se netýkají nařízení dříve zmíněná. Také by zadávání osvědčeným odborníkům a jejich soustavným zaměstnáváním bylo zajištěno poctivé a skutečně znalecké provádění obnovy.

Úpravy obnovu podmiňující musí ovšem začínat průzkumy, projekty, propočty i rozpočty. Vedle průzkumů dosavadních, jež se dosud vztahovaly většinou na jednotlivé objekty a jež bylo by třeba shrnout, je potřebí téhož pro celé skupiny nebo bloky shrnout a doplnit, - práce fotografické, soupis práv majetkových, okolností historických i stavebně technických. Ministerstvo národní osvěty a Česká akademie najdou cestu, jak

tuto práci vykonat, když je zde dost pracovníků, kteří jsou s to se jí podjat. Náčrt úpravy dvorních prostorů byl by prací architekta, který by s pochopením pro každou jednotlivost navrhoval spojování dvorů za účelem získání přístupu vzduchu i slunce. Ale jen důvody historické a vážné památkové i výtvarné mohou zachrániti to, co ozdravení překáží, ač obnova nemá být v podstatě na zásadě *bourací*, nýbrž na zásadě *udržet vše, co tvoří památkovou podstatu*.

Vědecká práce nesmí být ovšem tak vedena, aby zdržovala nebo znemožňovala práce obnovovací u jednotlivých domů, neboť kdyby se mělo čekat a nic nedělat další desítiletí, tak by bylo lépe ji nepodnikat.

Pokud se týče domů, jejichž obnovu znemožňuje nepříznivá kalkulace výnosová, takže ji nebude nikdo podnikat, jest povinností celku je také zachránit. Povinností veřejného zdravotnictví a sociální péče je zde zakročiti a obnovu umožnit, neboť nelze ukládat povinnost nezdravého a nedostatečného bydlení a současně předstírat péči o obyvatele záповědí vyššího výnosu, který by obnovu umožnil. Vládě nemůže býti lhostejné špatné bydlení, a to pod naší chloubou - pod Hradem.

Ozdravit obydlí sociálně slabých, bydlících v místnostech zbavených vzduchu a slunce, je právě tak naléhavou úlohou, jako nové byty pořizovat.

Že nejde o nějakou novinku, jejíž nutnost má se teprve prokázat, svědčí návrh v městské radě drem Kašparem před třiceti pěti lety přednesený, »aby se jednalo s peněžními ústavy o asanaci některých částí Malé Strany- jmenovitě okolí Svatojanského vršku.«

Soustředění snah po zákonných opatřeních, obnovu umožňujících, převezme ústav neb úřad, který k tomu určí ministerstvo národní osvěty, do jehož okruhu péče o památky spadá a doufejme, že při vzácnosti po válce zbylých památek postaráme se o zachování a obnovení památky nám z nejvzácnějších. Při tom zůstane věcí obyvatelů postarati se o obnovu města v jednotli-

vostech - domů obytných a bytů - a musí ji za podpory všech provést vlastní silou.

Teprve tehdy, když vlastník nemůže obnovu provést, je povolána veřejnost podnik založit a pobírat zvýšenou částku činže na umoření nákladu. Této povinnosti nemůže se obec vzdalovat a s podporou státu dohoní, co dosud bylo zanedbáváno. Tak má zapotřebí obnovy i majetek obce pražské, jak je toho příkladem Richtrův nadační dům na rynečku staroměstském uvnitř.

Totéž tudíž, co navrhuji pro Malou Stranu, platí ovšem i pro jiné památkové obvody, Staré město a u Anežky jmenovitě.

## Na Hradě a na Hradčanech.

Nejde podstatně o škody válečné, ale o účast veřejného zájmu na obnově. Nové činy, i když jsou umělecky odůvodněny, mají své následky. Není možno spoléhat na to, že vysoce elegantní žulová dlažba třetího nádvoří Hradu si nevyžádá pokračování na zámeckých průčelích, nejméně na soklech nebo přízemních částech. Obvyklý je způsob stavby, k nádherné budově přidávat méně nádherné dláždění, nikoli naopak, jak zde provedeno, ještě k tomu v anachronickém materiálu. Používání žuly je ve středověku neobvyklé, v Praze se stává obvyklé teprve po rozvoji železnic a vytlačuje méně tvrdé dřívější materiály. Právě jakostná převaha žuly snižuje hmotnou kvalitu objektů z dříve užívaných materiálů provedených - jak je tomu zde u chrámu sv. Víta, jevícího se v porovnání se skvělou dlažbou co mozaiková sestavenina z materiálu méně hodnotného a povetšelého. To zajisté nebylo úmyslem tvůrců - autora, ani uměleckého dohledu - ale je tu dnes důsledek, který nelze ničím zmírnit; ještě spíše je možné reparování na traktech zámku nežli na chrámě, který ovšem nelze provést v žule. Jsem přesvědčen, že není-li odůvodněné příčiny nebo úmyslu nového výtvarného díla, že se všechny doplňky mají dít v sourodém materiálu a způsobu, ne-

má-li být prostředí uráženo a rozrušeno. Potvrzení tohoto mínění je na druhém konci Hradčan v přístavbě k paláci Černínskému, která z těchto důvodů není vhodná. Zásada, že každá doba se má při vytváření města uplatnit svým způsobem, je jistě správná a ve všech dřívějších dobách se prakticovala, avšak dřívější doby disponovaly architektonickými formami, takže doba barokní nahrazovala při barokisování dřívějších forem, formu zase jinou formou, kdežto dnešní architektura je aformální. Nelze očekávat, že aformální dílo může býti souzvučné s formálním. Vedle toho neznaly dřívější doby ohledů k památce z důvodu stáří a nevážily si ho, naopak bylo důvodem k odstranění. Dnešní doba je o to bohatší, že si uvědomuje památkové statky, ale je právě tím zatížena i zodpovědností! Uznávání zachovávaného díla přikazuje skromnou ohlednost, která nepřekřikuje ukazováním na svoji dodatečnou přítomnost, nemá-li tato přítomnost býti nežádoucí. Tolik lze říci o dosavadním postupu v dílech obnovovacích a ten by nám měl býti poučením a výzvou k největší opatrnosti na půdě tak vzácné. Poučení nemůže býti dost důrazné, čehož důkazem je pokus o situování velké a moderně strohé hmoty druhé budovy Národního musea v sousedství Lorety. I když si rádi namlouváme, že naše doba má též práva uplatnit se ve společnosti děl dob minulých a že je s to to dokázat, přesvědčují nás dosavadní soutěžné pokusy o opaku, neboť si nepřejeme, aby starosvětský klid prostředí se přeměnil na ohlušující překřikování nesourodých architektonických individualit. Nemá-li se dostavit něco podobného, třeba postupovat co nejopatrněji a nejohledněji již při volbě stavebního programu a tím pečlivěji při konstrukci, materiálu, detailních formách a barvě. Ohlednost a sourodost jsou hlavní zásady a každá výjimka účinkuje rušivě k starému dílu a neprospívá novému.

Doby regulačních zásahů na Hradčanech minuly a elektrická dráha po Prašném mostě vyvedená před hrad zůstala přeludem dob zatížených vše rozhodující dopravou, ale pozůstatky z této doby bylo by třeba zahladit. Prolomení Keplerovy ulice do pro-

storu Pohořelce zůstává nezahojeno; barokní palác čp. 414/IV zůstává třet holým štítem do veřejného prostoru. Přístavbou, k níž se místo nabízí z majetku obecního, by se docílilo nápravy a zacelení rozlomeného náměstí, pokud je to vůbec možné. Zavírat nějakým maskováním průlom, vzniklý z důvodů moderního života dopravního, nelze právě tak, jako v případě Malostranského náměstí a Staroměstského rynku. Zde je to tím méně zapotřebí, protože do průlomu po většině není vidět v pohledech z náměstí. K saturování dopravních požadavků zapotřebí je vyhovět padesátileté snaze po spojení přes Pohořelec do Břevnova, což se může stát autobusovou linkou. Podobná již existovala a její provoz byl zastaven, když byla vystavěna elektrická dráha napříč Lumbovými zahradami. Nyní byla tato trať jako nedostatečně frekventovaná zrušena, ale přerušení zeleně Jeleního příkopu naspem zůstalo jako doklad toho, že požadavkům dopravy musilo druhdy vše ustoupit, i když jejich závažnost byla nepravá. Voličské hlasy hradčanských sousedů nejsou dnes svým počtem tak významny ve Velké Praze, jako jimi byly v Praze užší. Bezvýznamnost spojení Lumbovými zahradami pro vozbu vybízí k restituci Jeleního příkopu spojením a zveřejněním jak Jeleního příkopu, tak zahrad táhnoucích se podél Nového světa. Docílilo by se tím výpadového pruhu zeleně užitečného i těm, kteří spěchají za prací do centra. Nevyužije-li dnešní doba toho, aby zakletá zákoutí se stala veřejně prospěšnými, pak by to nesvědčilo o lásce širokých kruhů ke krásám Prahy!

Vytýčením úlohy obnovovací ve čtvrti čtvrté, na Hradčanech, je rozsah této úlohy ve vnitřní Praze vyčerpán, ježto o čtvrti páté bylo pojednáno v souvislosti se Starým městem, a čtvrt šestou, Vyšehrad, nutno vyjmout z výčtu z toho důvodu, že zde jde o nový výtvarný čin, o fyzickou náplň místa, jehož jméno má zvuk bájný, ale skutečnost střízlivou, neuspokojivou.

Pro celou Prahu jsou však na některé otázky společné odpovědi. Je to především otázka zahrad a ostrovů, otázka vhodnosti veřejných budov v památných obvodech a odrůdy těchto budov

převýšených. Víme, že zastavění zahrad na Starém městě nemělo velkého významu pro vnější vzhled města, neboť to byly většinou osázené dvory, jako v Templově ulici u Sochůrků, nebo U tří kosů v Celetné ulici a osázené rejdiště před kostelem u Prašné brány. Jejich zánik rozhodně nebyl ziskem po stránce zdravotní, protože zastavení se stalo hustším a hladina střech se zvýšila, takže i ono málo mělo svoji cenu. Na Malé Straně mají zahrady a jejich zdi spolurozhodující význam pro ráz města, a přece i v dnešní době - dosud největšího pochopení pro památky, - vyskytují se stále pokusy je zastavět! Záleží ovšem spíše na tom jak, neboť město je živý organismus, jehož vývoji nelze zabránit. Očividně nepatrná stavba opatrovny pod Petřínem zasahuje osudověji nežli pro Malou Stranu značná stavba ministerstva financí. Tato budova je pohledově taktně odsunuta do pozadí, takže si v panoramatu nevynucuje zvláštní pozornosti a doplňuje souzvučně disposici, která zde již byla před tím; při tom zabírá ze zahrad jen okrajové plochy, takže zahradu v zásadě zachovává. Daleko ne taktně zabrala naopak budova opatrovny nástupní plochu největšího vnitropražského parku. Beze všeho kompozičního vztahu zabránila řádnému vyvinutí veřejného přístupu, při tom úřady stavební si dovolily výjimku ze svého zákazu plochých střech tam, kde jsou viditelné v nadhledu, a to na místě udávajícím tón pro popředí panoramatu celopražského s Petřína! Tento tón je zcela nemožný, kdyby měl být použit při ostatním popředí panoramatu. Vznikla by lysina v moři malostranských střech. Město je dílo vyššího řádu než jednotlivá stavba, která se musí podříditi, nemá-li rušit. Nutno použít shodných konstrukcí a materiálů, nemají-li vzniknouti křiklavosti. Z toho je vidno, že i nepatrná stavba může býti závažného dosahu, před níž se musíme mít na pozoru.

Opačný poměr vzhledem k ploše zahrady je tím povážlivější, jak jsme viděli při vytýčení státní galerie na Kampě, která zabírala skoro všechny viditelné zahradní plochy na Kampě. Naopak zase neradi bychom viděli rozmnožení porostu na sta-

vebním objektu Odkolkova mlýnu, jak také nedávno od německého architekta bylo navrhováno. Třeba to byla jen ruina spáleného mlýna, bylo by jejím odstraněním ochuzeno panoráma o význačný malebný element. Krása obrazu leží právě ve střídání a pravém poměru přírody a lidského díla.

Tytéž zásady platí pro ostrovy jako pro zahrady a je třeba architektonicky vystihnout tento poměr vhodnou dispozicí, nikoliv plácnout budovu kamkoli se namane, neodvisle od celku, jak se dosud často děje, nebo zbaviti ostrov porostu nevhodnou volbou užití (viz zastavění Slovanského ostrova hotelem).

Otázka veřejných budov v památných obvodech je vždy choulostivá a je skoro vždy totožná se zbořením části města. Na př. banka Union zbourala pro staveniště své budovy sedm domů, z toho čtyři na Ovocném trhu - skoro polovinu jedné strany prostoru. Místo čtyř domů na úzkých parcelách má vzniknouti objekt na jediné spojené parcele, jednotná hmota, již ani nelze dobře rozčlenit na menší jednotky podle řádu prostoru, aby to nepředstíralo vnitřní nepravdu. Moderní mamutí organisace úřední a obchodní vyžadují rozsáhlých budov, pro které nutno scelit mosaiku dřívějších drobných staveb v jeden celek z dosavadního řádu se vymykající. Veřejné budovy působily rozvrat starého prostředí již dávno, jak jsou toho varovným příkladem školní budovy obce pražské. Kdekoliv obec pražská postavila školu, bylo to vždy spojeno s velkými obětmi na starobylosti města. Zmínil jsem se již o škole u sv. Štěpána, jakým nevídaným členem je ve shluku tamnějších památek. Škola na Uhelném trhu padla za oběť skoro celá jedna strana náměstí, škola u sv. Tomáše v Josefské ulici na Malé Straně způsobila značnou újmu chrámu i prostředí - jmenovitě po nastavení třetího patra. Rozšíření školy u Maltézů měl býti obětován palác Straky z Neda-lylic a jen velkému úsilí se podařilo tomu zabránit, a nevhodnost školky pod Petřínem byla již doložena, právě tak jako školního bloku na Rejdišti! Proto je pochybené počínání hledat místa pro takové velké budovy uvnitř památné Prahy! Na Malé



Straně prokázaly to již začátkem století navrhované pobřežní monumentální budovy v Balšánkově regulačním plánu, ale vzdor tomuto zásadnímu důkazu se pokusy opakují brzy na tom, brzy na onom místě, a to s budovami programově největšími - státní galerií, ale i s parlamentem. Je to příznak nedostatečného pochopení pro obraz Prahy a zároveň touha, aby se také díla naší doby v něm uplatnila. Je to požadavek skoro nesplnitelný, uvážíme-li ráz prostředí historického, který byl vždy velmi formálně dokonalý, kdežto naše doba produkuje díla dosud aformální!

Docela již nemožno sloučiti s dosavadním obrazem města budovy převýšené - mrakodrapy. Jejich vliv je rušivý i tehdy, jsou-li daleko v pozadí, ale umístit takové budovy do středu památné Prahy mezi věže subtilních silhuet lze jen při naprosté bezohlednosti! Chceme-li památnou Prahu zachovat - a panoráma je její podstatou - nemůžeme mezi její věže, točené a mnohohrotité, postavit neforemné a ohromné v poměru k nim kubusy mrakodrapů. Taková budova jen na nejmenším půdorysu obyčejného rožáku třiceti metrů do čtverce je devětkrát mocnější než věž nejmohutnější - věž staroměstské radnice. Touha po tomto odznaku modernosti nedopřává klidu nejen našim architektům, ale i význačným - ovšem anonymním - stavebníkům veřejným. Pokusy se vždy znovu opakují a nezbude nežli zákonná ochrana proti tomu, alespoň v obrazu vnitřní Prahy.

Památná Praha není jen souhrn soukromých majetků, neboť pak by patřila jen domácím pánům a oni by sami mohli podniknout cokoli, nýbrž jako celek i jednotlivosti je majetkem národa! Byla znárodněna dříve, nežli bylo slovo vynalezeno, byla znárodněna, protože byla ode vždy národní. Proto není možno ponechat péči o její obnovu jen soukromým majitelům, i když jsou tito sebevýznamnější. To pocifujeme všichni, ale nutno vyjádřiti to zákonem na ochranu a obnovu památné Prahy.

Takový zákon měl by obsah v zásadě takový, jaký navrhoval Klub Za Starou Prahu pro Malou Stranu - vzpomenutý v odstavci o obnovení stavebního stavu. Navrhují následující ustanovení:

I. Ministerstvu školství a národní osvěty se uloží, aby vymezilo pojem a rozsah památné Prahy, na které obvody, prostory, ulice, jednotlivé budovy, zahrady a jednotlivé předměty se zákonná ochrana vztahuje. Soupis by provedlo svými orgány - památkovým úřadem - za účasti obce pražské a památkového sboru. Tyto objekty zůstávají sice majetkem dosavadních majitelů, ale jsou současně majetkem národním, takže o nich rozhodovat mohou jen se souhlasem památkového úřadu.

II. Témuž ministerstvu se uloží, aby vypracovalo soupis oněch rušivých zásahů v devatenáctém a dvacátém století podniknutých, které je třeba odstranit. Dále se mu uloží podniknout všechny kroky k docílení nápravy v předem stanoveném časovém postupu.

III. Ministerstvu vnitra a financí se uloží, aby k zachování obytných budov památné Prahy navrhlo potřebná ustanovení a provedlo takové úlevy od běžného zdanění - až do úplného dočasného osvobození od daní, dávek a poplatků, - které by umožňovaly obnovu hospodářsky.

IV. Městu Praze se uloží, aby svojí stavební policií zjistila domy a objekty, které potřebují zdravotně-technické obnovy svého sešlého stavu a aby podniklo vše k zabránění dalšího chátrání. Tam, kde majitel prokáže, že je mu nemožno obnovu sám provést, provede ji obec sama za účasti památkového úřadu a bude pobírat nezdaněné zvýšení činže až do zaplacení. K provedení určí předem časový postup.

V. Městu Praze se uloží, aby svojí stavební policií zabránila každému dalšímu znešvaření obrazu památné Prahy, které by mohlo povstati - ať již v obraze celého města, prostranství a ulic, - převýšenou výškou novostavby nebo nástavby, nesourodivými konstrukcemi, materiálem a barvou.

VI. Městu Praze se uloží, aby se postaralo o dokončení nehotových částí památné Prahy v součinnosti památkových institucí, aby i s ohledy regulačními a uměleckými bylo docíleno veřejně uspokojivého výsledku.

VII. Městu Praze se uloží, aby nejvyššími výhodami sazebními při odběru plynu a elektřiny podpořilo vybavení památné Prahy potřebným komfortem, jenž je vždy požadován, kdežto práce projekční vypracují pro obec architekti jakožto kolektiv, nikoliv co jednotlivci. Tak budou provedeny v jednotném duchu a zásadách. Usměrnění, organizaci, rozdělení a předběžné přezkoumání a projednání s úřady provedou architekti sami mezi sebou tak, aby řízení úřední bylo zjednodušeno a soustředěno v jediných rukách. Předběžné práce přípravné - měření a popisy dnešního stavu - provedla by obec rovněž způsobem soustředěným svými orgány. Aby bylo zabráněno prosazování výhod jednotlivci, které by byly na úkor památné podstatě, předá obec předběžné, ale v zásadě uznané, na její náklad porýzené náčrty ve větším měřítku jednotlivým stavebníkům, takže tito budou mítí zajištěnu svoji kalkulaci. Na těchto základech se rozhodnou, provedou-li obnovu sami či přenechají-li podnik obci. Jenom soustředěním a sjednocením ideovým se dá docílit důstojná obnova památné Prahy.

Nestydíme se za to, že nám památná Praha učarovala, že nám leží na srdci její budoucnost, že si bez ní nedovedeme svět představit. Pod nátlakem přemoci a za trpného přihlížení Evropy, se zařatými pěstmi z bolesti pokoření přijal náš národ svůj osud v letech 1938-1939 chvěje se o samu jsoucnost naší Prahy, již hrozila neodvratná zkáza. Ve velké míře přispěla její fascinující krása k odevzdanosti. Odhodlanost k odporu byla zadržena nejenom tím, že jsme zde stáli bez pomoci proti vůli světa po míru, ale byla zadržena i naší touhou - všem společnou - zabránit jisté zkáze památné Prahy. To má v sobě morální závazek, abychom provedli její obnovu do všech důsledků, dle svého nejlepšího svědomí a vědomí - a rychle!

## Království české

Úvod	1
Staroměstský rynek	9
Staroměstská radnice	10
Sloučení radnice s rynkem	12
Půdorys města a doprava	27
Líc Starého města, pobřeží	32
Na Novém městě	36
Na Malé Straně	40
Obnovení stavebního stavu Malé Strany	60
Na Hradě a Hradčanech	69

## OBSAH

	Str.
Úvod . . . . .	7
Staroměstský rynek . . . . .	9
Staroměstská radnice . . . . .	10
Sloučení radnice s rynkem . . . . .	12
Půdorys města a doprava . . . . .	27
Líc Starého města, pobřeží . . . . .	32
Na Novém městě . . . . .	36
Na Malé Straně . . . . .	40
Obnovení stavebního stavu Malé Strany . . . . .	60
Na Hradě a Hradčanech . . . . .	69

## Seznam vyobrazení

Původní štítový rytmus . . . . .	15
Návrh obnovy . . . . .	16
Dům před Týnem . . . . .	17
Severní strana rynku před přestavbou . . . . .	18
Novostavby severní strany . . . . .	19
Staroměstská radnice a Mikuláš . . . . .	20
Staroměstský rynek původní . . . . .	21
Vyhořelé domy jižní . . . . .	22
Vyhořelé domy proti orloji . . . . .	23
Bývalý Uhelný trh . . . . .	24
Asanační plán . . . . .	25
Zbytek původního stavu Starého města . . . . .	26
Návrh, jak zabránit zadržování Starého města . . . . .	41
Zastavování souvislým způsobem . . . . .	42
Protěžší školní blok . . . . .	43
Kaple sv. Longina . . . . .	44
Kaple sv. Longina po obnově . . . . .	45
Návrh spojit památky kol sv. Štěpána . . . . .	46
Panoráma Nového města dříve . . . . .	47
Emauzské panoráma dříve . . . . .	48
Pohledy volají po obnově . . . . .	49, 50
Studie obnovy . . . . .	51
Malostranská záložna . . . . .	52
Domy před stavbou Malostranské záložny . . . . .	53
Návrh nápravy . . . . .	54
Baxova školka pod Petřínem . . . . .	55
Hradčanské panoráma a Hergetův dům . . . . .	56

*Bohumil Hypšman*  
**OBNOVA PAMÁTNÉ PRAHY**

jako 1. svazek edice »O staré Praze« za redakce Vl. Denkštejna, J. Emlera a Zd. Wirtha vydal klub Za starou Prahu v nakladatelství J. Otto, společnost s r. o. v Praze roku 1947 v nákladu 2200 výtisků, z nichž 500 číslovaných určeno jest výhradně pro členy klubu.

Vydání I. v úpravě autorově vytiskla písmem Candida  
knihtiskárna Jaroslav Strojil v Přerově.

Brož. Kčs 50.—.

A tak, chceme-li dobře chápati povinnost, abychom správně oceňovali a zvažovali skutečnou životnost Prahy staré, její neoslabenou výtvarnou podnětnost či zase často obdivuhodnou důslednost starého plánování, musíme poznat a studovat celý koloběh skutečného života Prahy jak se po staletí měnil ve všech vrstvách jejího lidu, jak se přizpůsoboval vlnám světového proudění, jak se formoval politikou vládařů a církví i jak byl oblažován společnými ideály nebo hněten rozpory a útlaky.

Proto chce naše nová sbírka »O staré Praze« býti další pomocníci ke vzbuzení zájmu a porozumění pro ni v celé šíři pojmu a v plném rozsahu zpracovatelné látky. Chce dát poučení o minulém a na jeho základě podněty ku pozorování a ke studiu, aby se pak nové logicky vyvíjelo a harmonicky vkomponovalo do obrazu Prahy, do onoho staletého dějinného jeviště jakožto městského celku, který jako málokterý jiný vlivem šťastného útvaru půdy, výrazné plastiky terénu, na němž stojí, je městem průhledným, dominantním a vedoucím. Ale nejen to: pojem »staré Prahy« v jejím zjevu i v tradici tepu života generací je pro nás závazným odkazem přešlých století a co hlavní, přímým dědictvím po lidu, který po těch starých ulicích a náměstích chodil, měl své trhy, pouti, manifestace a procese, který v těch domech, jak jsme je ještě z mládí znali nebo jak je ještě dnes obdivujeme, žil se svými radostmi, žaly, přísahami i nadějemi. Ale který také dnes v nich kuje svoji pevnou vůli, poučen z minula. Pevnou vůli také chránit a zachovat s národní podstatou i převzaté bohatství její starobylosti, ani však nezapomínat, čím se v nepřerušném vývoji a pokroku přenesla až k dnešku nejen v Praze samotné, ale i v pražském kraji.

S líčením Prahy, jak ji a její předměstí utvářila jednotlivá údobí s jejím kulturně historickým kvasem ať v městě středověkém, renesančním nebo empirickém i v tom obrozeneckém, které potom setřásl absolutismus, povědí nám v jednotlivých svazcích naši odborníci o všem, co naplňovalo nějak zájem Pražanů: o našem městě jako pracovišti, jako milovaném zjevu a o pražském životě. Tak se dočteme i o pražských divadlech a arénách, o opeře i ostatním hudebním životě, o museích, knihovnách a knihkupcích, o zábavách, společnostech a klubech, o tom, jak se Pražané odívali a ovšem o řemeslech, obchodu a průmyslu atd.

J. E.