



olonisovaným územím po silnici ubírá se tlupa kupců. Těžce jedou s naloženými vozy, po straně mimochoďníci nesou, co nemožno svěřiti drkotavému vozu tvrdých náprav a hrubých kol; napřed i v zadu zbrojnoši na koních. Minou les, kde po dešti kola v silnici se boří až po osy, projíždějí mimo vesnice, odkud se sbíhají chudí obyvatelé, aby aspoň pohlédli na náklad tovarů jim vzácných, vjíždějí do hradů, na kopcích stranou od silnice uhnízděných a končí svoji pouť na náměstích opevněných měst, kde dřevěné kotce jsou jim stále otevřeny. A za kupci jede vůz kočí, tažený několika páry koní, s plachtou na vyřezávaných sloupcích a koltrami, obsazený cestujícím pánem nebo paní, časem mine je tryskem na koni uhánějící šlechtic, jedoucí s družinou na sousedský hrad, nebo ubohý vagant, pištec, jenž neklidný svůj život tráví takto na silnici mezi hrady a městy, nebo tlupa vojáků, obávaná soldateska, sloužící spravedlivé věci i hříchu, dle toho, co nese větší zisk. Tak asi vystupuje obraz středověké silnice ze starých pramenů: špatně štetovaná, bez příkopů a stromův, často na močálech vedená cesta, živá jen kolem obchodních středisk a nebezpečná životu i nákladu mimo ně.

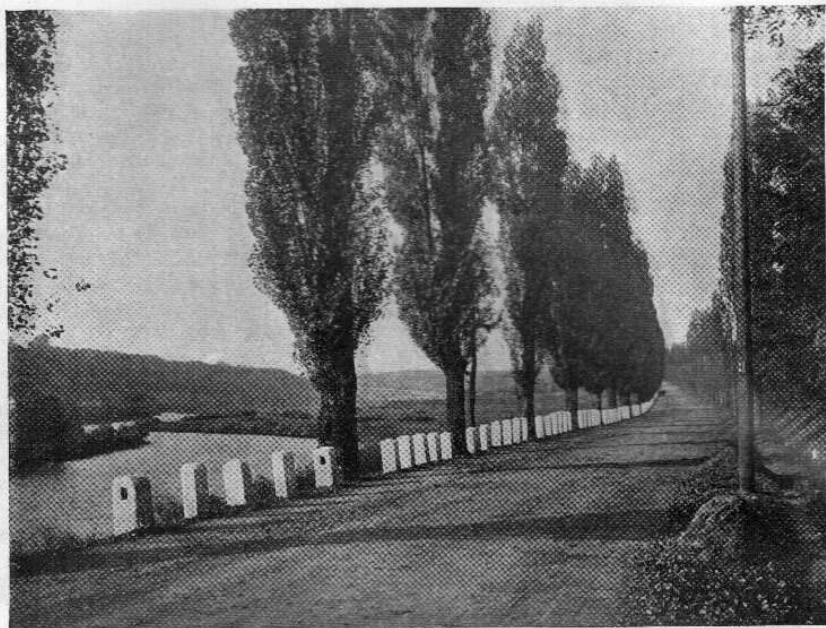
Vlastní život silnice, její zlaté doby, počínají až 16. stoletím. Rozvoj obchodu učinil z ní bezpečnou, hleděnou a protežovanou složku kultury. Má charakter velmi určitý a zajímavý a její výraznost stupňuje se každým stoletím. Život na ní stává se typem. Pravidelná doprava poštovní, pevné zastávky v zájezdních hospodách, zvyklosti, časem na zákon povyšované a stále se zdokonalující způsob stavby silniční sítě uniformovaly silnici v celé Evropě. Postilion s berlínou, jehož zvěčnili krásně ku př. Lenau nebo Schwind, a forman, jemuž věnoval Jirásek celou monografii, jsou postavy vyhraněné a nezbytné



Silnice u Jilového.

Fot. Eman Lippert v Žižkově.

a celý aparát zájezdních hospod s podomky a krčmáři, přípřežních stanic s velkými stájemí a soukromých i císařských pošt s dědičnými poštmistry a výstavnými budovami (i v české literatuře máme knížku Pohlova: Pošt. trať Praha—Plzeň—Klonec), dávno již — až na zapadlé horské osady — neživý, tvoří scenerii obrazu pro nás tolik vábného a tolik šperkovaného.



Silnice u Ml. Boleslavě

Vedle nich neztrácí se však ani kurýr císařský, letící s pilnými zprávami do sídelního města, dostavník, vysoko naložený bednami a kufrý a osazený nejpestřejší společností cestujících, hotovým materiálem k velikému románu, landauer nebo faeton městských patriciů nebo okroče a buřty venkovských farářů, kabriolety, kalesy a dvojkolé whisky kavalírů; všechny v kaleidoskopu silničního života mají svoje místo a popřejí časem milostivě, aby se na silnici zjevil cestující veselý tovaryš, s tlumokem na zádech, nebo bezstarostný student s čapkou na hlavě a s písní na rtech, cikánská rodina s utahanými koníky a houfem dětí v zadu, nebo fůra potulného komedianta a provazozlezece.

Život na silnici má vliv i na její zevnějšek: je stále širší, stále pohodlnější, stromy ji lemují, aby pocestní jeli ve stínu, mosty se klenou přes potoky a říčky, zbožná mysl staví podél sochy svatých a kříže na poděkování nebo na znamení osudného pádu na tomto místě, na rozcestích objevují se dřevěné ruce nebo kamenné pyramidy (lid říkal pyrám) jako ukazovatelé směru a inženýři staví milníky od hlavního města k hranicím jako značky vzdálenosti. To trvá, až železná dráha skosí nelibostně pestrý život na silnici a odklidí všechny jeho rekvizity do musea.

* * *

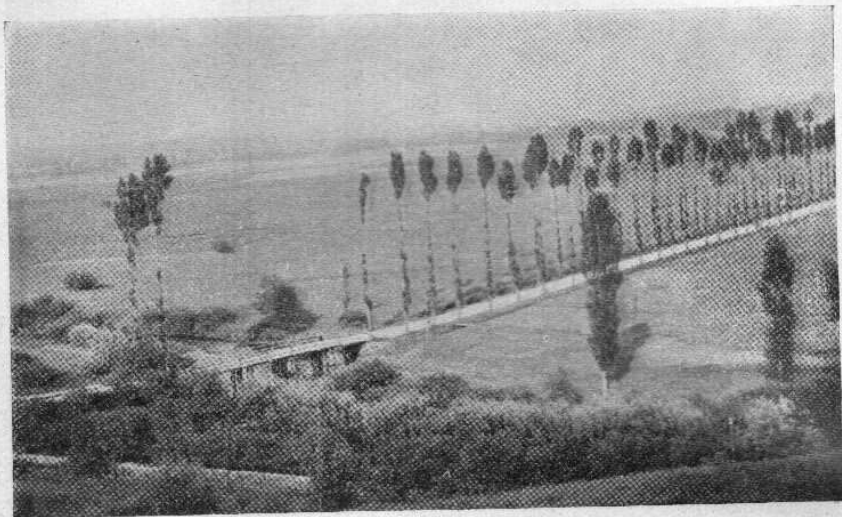
To byla poesie retrospektivy, a soucitné duše často vzdychají litující zašlých časů. Ale není třeba litovati. I moderní silnice má svoji poesii, jinou, jiných složek a hodnot. Modernímu člověku není již profanací poesie



Silnice v Čimelicích

Fot. Jan Emler v Praze.

milní o kráse silnice, tohoto výrobku inženýra a zástupu dělníků, není směřně nadchnouti se pro náheru šileného letu v automobilu nebo klidné jízdy na kole po silnici. Jako se změnil celý název na uměleckou a historickou památku, jako jsme přerodem získali za ztrátu historismu novou silnici, krásu a stáří ve svém citění, stejně se vracíme k moderní silnici, domněně rychlých vozidel bezkolejných, s jinými očima. Pozorujeme, jak je vznamaniti již ve svých družích a jak zajímavá již jejich různým charakterem: tradiční silnice císařská, nedávno teprve mytných domků a závor zbavená, s řadou vysokých, štíhlých topolů nebo košatých lip, s širokými chodníky a příkopy, vedená po starém způsobu a v zájmu staré strategie bez ohledu na terrain, po kopcích a údolích, přímo k ústředím; obecní nebo okresní silnice, uličaná právě válcem, s mladým ještě dekorem stromovým a sněhobílými kameny nad srázným svahem; cesta horská, vinoucí se v zákrutách po bocích hory, pustá v nedostatku stromoví, ale bohatá stále se měnící scenérií; defilé, stísněné mezi vysokými štíty na dně údolí. A v něčím družích hraje individualita kraje novou úlohu; srovnajme Tábořsku, Libereckou, Plzeňskou silnici v jejím počátku u Prahy, nebo v jejím ústí v Táboře a ostatních městech: tu vine se krajem průmyslovým, s dalekými výhledy, má živou frekvenci a veselou náladu, tam přestupuje namáhavě návrší za návrším, ztrácí se v dlouhých lesích nebo probíhá pustou, sychravou pahorkatinou; jděme východočeskou silnicí kolem Hlinska nebo Ném. Brodu, kde nás vítají krví rozkvetlé jeřáby podél tvrdé silnice nebo projdeme úrodným krajem hradeckým, kde chodce zavalí vůně spousty ovocného květu, navštívme šumavské cesty kolem Vimperka nebo Nové Kdyně a zase krkonošské kolem Jiřemnice a Vrchlabí, abychom poznali smysl individuálního zbarvení a po-

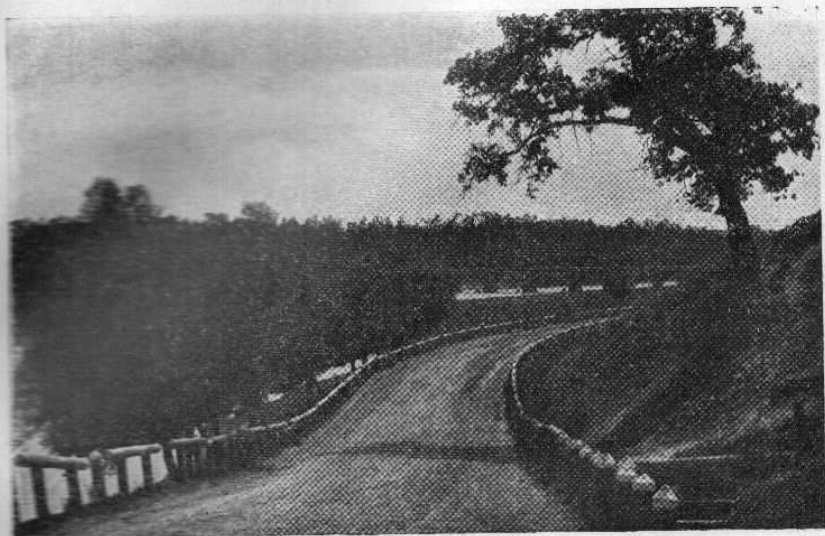


Silnice u Běstovic.

Klub fot.amat. ve Vys. Mýtě.

chopili cenu této krásy. Sebe menší částky silnice mohou upoutati zvláštním půvabem, dovedeme-li tento půvab z nich vyvážit, každá doba denní může propůjčiti silnici jiné kouzlo barevného sladění, dovedeme-li okem dosti citlivým stopovati tyto odstíny; ve žhavém slunci prahne bílá páska silniční, aby brzo na to pobledla při západu slunce do matné šedi nebo se zkravila ráno při východu slunce nebo se zaleskla kalužinami po prudkém dešti; líně vleče se silnice s věčně stejnou perspektivou, blankytu na konci táhlého stoupání, aby nás náhle odměnila na nejvyšším bodě panoramatem úchvatné krásy; tichou radost připraví chodci prostý motivek u cesty, můstek se sochou Jana Nepomuckého nebo se stráží několika stromků, kaplička nad několika schůdky povýšená nebo pískovcová boží muka s obrázky svatých a světic na plechu malovanými, několik náhodně rozestavených kamenů záchranných, ústí rozrytého úvozu selského nebo obratně připravený vstup do vesnice. Zejména tyto vstupy mají až raffinovanou krásu, kdy jsou maskovány ostrými zákruty, stísněny řadou stodol, nebo zase obdařeny hlubokou perspektivou návsi. Tyto motivy nikdy se nevyčerpají jsouce proměnlivé a bohaté jako je bohatý a různý život; můžeme stopovati silnici i na jejím průchodu městem a vsí, jak se vine náměstím a návsi, nebo jak prochází dosud zachovanými branami a přijímá na chvíli charakter dlážděné třídy; můžeme pozorovati nový život, který na ní zavládá, od radostných zástupů školních dětí, hrnoucích se na výlet, až po spořádané kolony vojska, ubírajícího se tudy do cvičení, od drobných cyklistů, tiše šustících kolem chodců, až po obrovské automobily, letící závratnou rychlostí krajinou.

Bylo by možno, vršiti takto eventualitu do nekonečna, ale je lépe, ponechatí nevysloveno, co leckdo vytěžil pro vlastní citění z půvabu, jež poskytuje silnice, a co skrývá před všetečnými zraky. Fotografové-amatéri, kteří vládnu skly svého aparátu jako vlastním okem, promítnou často do



Silnice v Černigovské gubernie.

svých komor onu náladu duše a přinášejí obrázek silnice, plný kvalit malířských. Tito tiší pracovníci znají jistě klassické doklady krás silničních; několik mň jich poskytli k ilustraci článku, dobře vyhledaných z Čech, Moravy i z Ruska a spousta jich mají ještě ve svých mapách. Dovedl bych jmenovatí celou řadu míst, kde vyvolává krása silnice netušené překvapení nebo klidný úsměv uspokojení; kdo by z vás nebyl nadšen Dlouhou mílí*), Heřmanoměsteckou alejí, panoramatem Podhrádským u Jičina, Podhořanským nad Čáslaví nebo Stršeovickým nad Lúží, kdo by neznal aleje lípové k Libosadu u Jičina, třešňové u Roztok nebo jablečných na Hořicku, koho by neuchvátily serpentiny nových silnic krkonošských nebo čtyřdílná rozcestí uzlů silničních, často se ve středních Čechách vyskytující?

Než, dosti jmen již; stačí říci, že krása silnice je nevyčerpateľná, že i moderní silnice může být plna poesie, již do ní vkládá vlastní nitro a oči chodce, že na vzdech: s bohem, stará, krásná silnice, je možno odpovědětí radostným vyzváním: vítej, nová, krásná silnice!