



Z Klimentské ulice. Pavillon v ohradě č. 21.

Fot. J. Emler.

JAN EMLER:

Z PRAŽSKÝCH REGULACÍ.

Kdyby přerod, veliký stavební přerod našeho města byl se pozdržel as o patnáct let, snad nebylo by nutno, aby všechno, co se o staré Praze píše, bylo pohřební řečí. Nad aesthetickými důsledky asanačního plánu lomili jsme kdysi rukama, přesvědčení, že přes svou nezbytnost a přes zdravotní svůj dosah a sociální potřebu byl předčasný, protože vznikl na rozhraní dvou dob zcela různých názorů o stavbě velkoměsta a že byly by nevyhnutelnosti, jimž měl plán asanační položití základ, daly se rozřešiti s menší újmou pro umělecký a náladový poklad Prahy, kdyby se stavební reforma byla dala odložití aspoň o desetiletí.

Později, když asanace ve vojtěšské čtvrti kácela novoměstské Benátky, zdálo se nám, že je to už poslední ústup staré malebnosti před jednotvárností obytných čtvrtí, kterým se říká moderní, ale které jsou jimi jen snad novostí, do nedávna však ani vnitřkem nebyly důsledným dílem architektonickým, vyhovujícím všem podmínkám místa, polohy a určení svého a vnějším rázem při tom nepřispívaly ani zdaleka k sympatickému vzhledu města, docela už vzdáleny ideálů moderny. Ale přece ještě



Ze Štvanice před její úpravou.

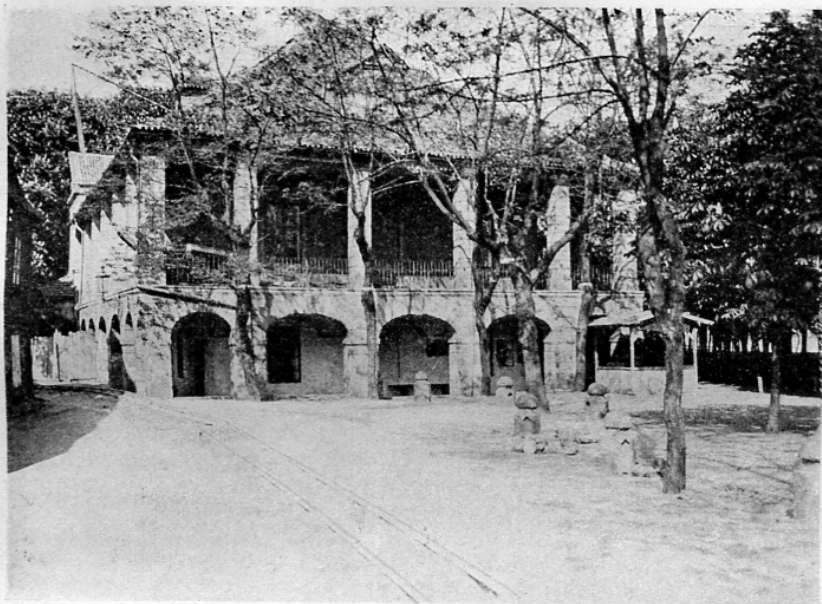
Fot. J. Emler.

podnes není rozhodnut ten boj o Prahu, jehož fase byly už tak rozmanité a který posud není pochopen.

Hájíme-li a chceme-li půvabný ráz Prahy, bráníme ovšem starou Prahu, protože ona hodnot krásy má v sobě nejvíc a zatím udržuje nám veliký fond estetického požitku, který podnes nedá se ničím nahradit, aspoň dokud není naděje, že by nad někdejším městem, budovaným tak organicky a tak důsledně, vzniklo, mohlo, chtělo vzniknouti město stejně krásné. A k vědomě budované kráse Prahy staré není snadno připojit nové, vznikající skoro pořád náhodně, dle potřeby chvíle a rozmaru zakázky, vyrůstající kvapně bez výběru formy a dojmu.

A dokud tedy bude kontrast starého s většinou nového, dotud budeme si vysoko ceniti staré celky a dotud odhodlaně a jistě opření o důvody, které brzká už budoucnost potvrdí, budeme jich hájiti všemi silami. Jsou pro nás nejen dědictvím tyto organické výtvořky, které podléhají osudům svých tvůrců, tli, puchří, stávají se vetšými, stůňou a umírají, jsou nám nositeli dob, ze kterých vznikla naše a které podmínily naši.

Ty staré celky jsou pro nás zdrojem smyslové radosti ze staré krásy před všedností, kterou se současnost ještě stále obléká a proto náš zájem o ně a náš zápas za ně je jen obranou něčeho, co komponováno tak jako Praha do prostoru, co vytvořilo tak přirozeně nenucené formy, co stalo se symfonií stavitelství, staletou, ale jednotnou. Chráníme své staré město jako originál tvorby bezděčně sdílené staré tradice, která dovedla



Zbořená empírová restaurace na Štvanici.

Fot. J. Emler.

města sama měnití obrazy a vkládati je v rámec přírody tak úchvatně a velebně jako Prahu.

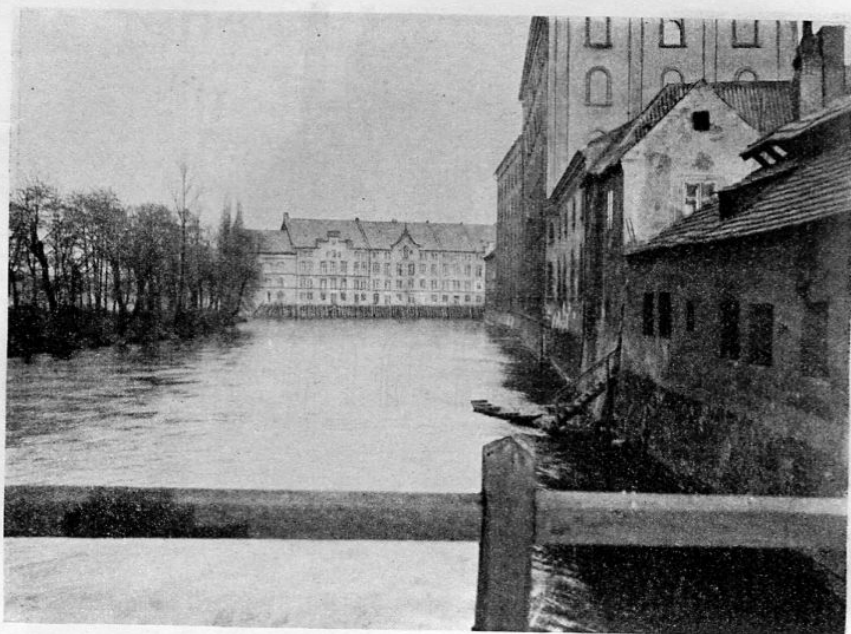
V existenci staré malebnosti je pro nás potud poklad, pokud nepříjdou v čas věci nové v zásadách skutečného umění a pokud nebude vštípeno, že nutné a užitečné nevylučuje krásné a umělecké.

A nesmíme si dáti vzítí předčasně bohaté naleziště dokladů a vzorů, že stará doba oběma zásadám tak skvěle hověla, spojujíc v každé formě ať prostě užítkové nebo přepychové určité množství výrazu.

Bohužel, v Praze a jmenovitě v Starém a na dolejším Novém městě bylo zbořeno tolik patricijských a staroměstských domů — a nikomu nenapadlo zjistiti na nich technicky, nejen kulturně historicky, základné živly pražského měšťanského domu renaissance a baroka ani prostého domu občanského. Nebyl ani učiněn přehled po té látce, aby se mohly vystihnouti vývojové složky pro Prahu rozhodné, jiné pro dům měšťanský, jiné pro dům nemajetných.

Bylo by velmi dobře zvěděti — platí to nejen pro Prahu, ale i pro naše posud zachovaná venkovská města — jaký byl zřetel ke krajíně, terénu nebo zvyklosti, nebo ke zvláštním podmínkám jednotlivého případu, jak se vytvářely smíšené formy rozličných stupňů vývojových, nebo jak se uplatňovaly cizí vlivy.

Ty staré domy měly tedy vědeckou cenu materiálovou — ale nad to i vysoký význam umělecký, a byly to zvláště prostší, posud málo po-



U ostrova Primatorského. Partie, která bude zasypána.

Fot. J. Emler.

všimnuté stavby, z nichž čerpáme popudy a z nichž máme estetický požitek.

Právě z prostoty jednotlivého domu plyne nevtíravá působivost našich starých malebných útvarů měst.

Město za svou charakteristiku děkuje přec jedině svým domům, nicméně nic nečiní proti tomu, aby neustupovaly nejbanálnějším zájmům — snad i spekulacím.

Praha, pokud se stává městem novým, pokud se obrozuje a přerouje, má týž osud jako skoro dvě třetiny všech velkoměst, jež ze starých vyrostla: přestává býti zevně hezkou a tam, kde posud je, tam je to Praha stará.

I proto si jí vážíme, že může nám býti pobídkou, abychom prosili nové architekty, aby nám novou Prahu také komponovali, jako byla komponována stará, může nám býti vyzváním, abychom všichni si všímali stavební budoucnosti Prahy, abychom vynutili si velkou Prahu — umělecké dílo, ve kterém umělecké jednotky spojí se v jednu velkou, mohutnou harmonii, harmonii, která ještě zvýší velkolepý ráz Prahy.

Ale přes význam, který má stará Praha, přes hodnotu, kterou jí nelze vzítí, není posud porozumění pro některé živly z ní, které jsou právě oněmi doklady, o kterých byla řeč. Je štěstí, že po neblahých zkušenostech assanačních uznána byla aspoň nezbytnost, při problémech, na dlouhá staletí



Na rameni Vltavy u Primatorského ostrova.

Fot. J. Emler.

rozhodujících o kráse města, slyšeti aspoň hlas odborníků. Proto pokládám za mimořádnou přízeň osudu ku Praze, že otázky regulace zbylého Starého Města, Malé Strany a Podskalí i Petrské čtvrti nebyly ještě vyřízeny konečně a že poslední léta, která tak mnoho u nás znamenala pro relativní aspoň zlepšení názoru o zřeteli na útvar města, světila budoucnost těchto čtvrtí péčí regulačních kancelářů.

Každá chvíle, o níž se až ku jisté časové mezi, diktované hospodářskými zájmy skutečně závažnými, regulace pozdrží je, velikým estetickým ziskem Prahy. Ale snad by se ještě i mohla podařiti záchrana některých pražských partií právě regulovaných anebo aspoň těch, pro něž se hotoví regulační plány.

Teď robí se na nich pro Petruskou čtvrt. Má při tom, při splavnění Vltavy, úpravě Štvanice a přístavních pracích zmizet skoro celá malebnost dolního novoměstského pobřeží. Psalo se o Navrátilově domě s mistrovými malbami nástěnnými^{*)} a s ním asi padne mnohá malebná část města při pobřežní úpravě okolo sv. Klimenta, při rameně ostrova Primatorského, v okolí Helmovských mlýnů. Chtěli jsme dnes obrázkem na ně upozorniti a tam, kde je to možno, vyprositi si jejich zachování. Škoda, že není už nic ze staré krásy Štvanice.

^{*)} Byly nedávno reprodukovány v „Českém Světě“.

