

vytá na vídání. Rozhodnutí, ať klub samostatně připraví
invenční list. první úroveň podrobně.

Středně upraveně, je dal měřít fotografie měřít
boky, kus je to 25. Na měřít ověřit rozhodnutí 10
léta fotografii zkusit.

Výzkumy: v měřít kusy vyhledat k měřít
přítomně: 22. léta na hran, pod 1.

léta měřít a to pomocí byl zbytek kusy, měřít
měřít, 29. léta do měřít kusy na hraně
a kus to měřít, měřít a měřít.

Měřít upraveně, je by klub měřít měřít
měřít a měřít je měřít měřít a měřít
měřít a měřít měřít.

číslo léta.

Schizy domian' rany
na stredu dne 25. ledna 1933.

Prudov: Almus

Prítomni: Cech, Euler, Cernak, Dvorak, Klubiara, Mandl, Naitochman, Maunberk, Secin, Peter Pifl (host)

- 1) Cech a Schizy protokol o posledni' schizy.
- 2) Zprava pokladni' schizy.
- 3) Za Cech a klen' dr. Valda kasa. Priznat.
- 4) Prizvi: Zprava o zakompeni' mestskeho statku ministerstva skolstva vyse o postikem na ridani'.
Pri ti' puvlepi'losti rozhodnuti' mestskeho prijisti' praci
prijati' na jisthu ká 150.000. Polozena bude ust. pojistovna
se skupinym postikem vyse na ridani' prapri
organizacii' subvenci' ká 5000. - a ministerstva
skolstva.

Pri stanoviti' vstupu' pramitku Dyrans a Naitochman
bude zastupovat klub dr. Euler.

Vychy' by. na nedeli' 29. stanovena vychy'ba
do palace Sobkovickeho na brod'canech, jacht
dne 5. sinora do pruhobiti', dale' kody a Cechi vyz
Doprzi' bude vychy'ba do palace Cech-Gallasova a
do Kynzlerova domu.

Debate o budovani' omdu Cech-Gallasova palace. Prizvi
se zde postariti' ziv a ti' nabit'. Dale' jist' na
jacht. Prizvi' jizivna' novu vystavu' poloze' co'z' naby
v'it' z' rivotu' a klen'borizace budovy. Bli' by
votn' kly' palac' kospice Archa' Akademie msto
Loy' Prizvi'zshu' ká. Euler pramitku' a ti' v'ci'

7 gener. težim'ka Alotunni s' Nor'kem.

Kiibchun: Alotunni nebude mit peunje. Rokan vial' onni'
platit dau. Al' ji' plat' Alotunni, Al' ji' tude splacit
Alotunni" u formi subvenci.

Alotunni upozornje, ji' Alotunni' jedny' Alotunni' zabrat
Jotunni' Alotunni' jedny' pro Alotunni' Alotunni'.

Kiibchun u Alotunni, co ji' s domem Kynzlovj'm.

Kiibchun Alotunni' s domem Alotunni'.

Kiibchun Alotunni, Al' Alotunni' Alotunni' Alotunni, Al'
Alotunni' Alotunni' Alotunni' Alotunni' Alotunni' Alotunni'
Alotunni' Alotunni' Alotunni' Alotunni' Alotunni' Alotunni'

Alotunni' Alotunni' Alotunni' Alotunni' Alotunni' Alotunni'
Alotunni' Alotunni' Alotunni' Alotunni' Alotunni' Alotunni'
Alotunni' Alotunni' Alotunni' Alotunni' Alotunni' Alotunni'

Alotunni' Alotunni' Alotunni' Alotunni' Alotunni' Alotunni'
Alotunni' Alotunni' Alotunni' Alotunni' Alotunni' Alotunni'
Alotunni' Alotunni' Alotunni' Alotunni' Alotunni' Alotunni'

Alotunni' Alotunni'.

Schůze domácí rady
ve středu dne 8. února 1939

Předseda: Almer

Přítomni: Euler, Dvořák, Hlubinka, Hrudka, Hübchmann,
Kubíček, Joche, Wirth.

1) Člen a schůzku uvítal a poslehl schůzi. U
bodu o prodávě Cham-Gallasova paláce poznamenal Hlubinka,
že se zavázal řízení, aby palác koupila obec. Rozhodnuto
kto myslí, že se připraví zvláštním předpisem městské
radě.

Almer poznamenal, že bude nutno uvolnit plány
na adaptaci domu čp. 56-II, jde o původní plány. Hüb-
schmann se uvědomuje tuto věc předělit.

Hlubinka poznamenal, že bude kourat
obč. m. č. 747 v. Jungmannova ulice, který není ché-
něm a regulacím plánu. Totéž není ché-
něm. Bylo by to, když se domníval, rada sešla a
uvolnila apraxi regulacního plánu. Hübchmann
tvrdí, že plány regulace má odělní obec. Hlubinka
~~uvědomuje se, že je zvláštní k b. k. v. regulacím~~
domně Hlubinka upozorní k tomu, že se
u novém zrušením strom, který bude zrušen, odaj-
kann regulace města je b. k. v. slat. regulacím
domně není zrušením na zrušením, ač jim
u tomto strom zrušením i hygienik. Jde nutno,
aby tam by byla, v. k. v. zrušením. Hlubinka
uvědomuje zrušením na min. v. k. v. zrušením
v tom smyslu. Dvořák se upozorní k návrhu k.

bičkom a koncipuji stylisaci právní: z věštiněku hl. m. Prahy, kde uváděním osnova jeho věcí a byhajíci se klube do-
vída, je ve strom nejím ^{zastupující} pamětkáři. Klub jarda nápravní.
Při místě jeho je Praha je funkce pamětkáři ve strom ne-
mimě diletáři jeho byhajíci ve právníku. A dále Návrh
schůle.

A dále op. 747 T. prvotně hlubně, že je to více go-
lichy až do pol. T. patru. Na to je přístavba, reusanc-
ní, jak bertej se upravní respironi novitě. Jest
tému přirodní reusancí státa pěkující funkcionáři
Pecněk navrhuj vychýku do tohoto domu, schůle.
Právní upravníje na nevhodné míměleči opravní
suboklata na hrdnu právní. Rozhodnutí upravní
opravní oddělení polic, předěleči na vhrtní je
miměleči taktiky.

Navrh: Při prvotně vychýje přístavba hrdnu stla-
diti v hrdnu pěkující. Rozhodnutí upravní
na to zrušit úřad. Současně bude upravní sprá-
vo hrdnu na nevhodný přístav to čimě nej a
na nevhodně lepšího přístavu po partii T. patru
kde jest zastěný vchod:

Navrh navrhuj, ať si při přístavbě nepovádá
pamětkáři debetní věcí, právní jako ^{čimě} společenost
Dostojovského. Schůle.

Schůle končí.

Sezení domní rady
na úteru dne 22. února 1933

Předseda: Euler

Přítomni: Čížek, Huska, Huska, Jella, Hübner
Sedláček, Poch, Witt, Koll: Biřpl.

Ómluvni: Almer, Dvořák, Hlubinka.

Čtení protokolu o předání věci vloženo na prahu,
poněvadž jednání nemůžeme ^{konstat} protokol připravit.
O věci protokolu.

Zpráva pokladní: v úvodu vyhrátek a větech
reálna

Zpráva o vyhrátek k v. J. Euler upozornil Euler
na špatný stav hlavy a hlavy u tohoto chrámu
Sedláček upozornil že štít. pom. iřad navrchu
je rubrou v správu krotku. Některé správy byly již
zahájeny. Upozornil, že hlavy krotka a j. krotka
v Praze III. odpovídá omítka. Sedláček a Biřpl. konstatují
že jest to pouze omítka z vyprávění hlavy. Witt
má dojem, že taková věc je v mých dnech j. krotka.

Hlavní věc je, že chrám je zrušen a obřad slavně
hlavní, je slavně pro zabezpečení. Některé slavně
j. krotka. Zde je hlavním zabezpečení správy
slavně Sedláček upozornil, že omítka krotka slavně
j. krotka j. krotka, na správu krotka. Některé
disponice krotka. Witt navrhuje ude. slavně
v mých je byli slavně a správy slavně upozornil
slavně j. krotka zabezpečení slavně a slavně
slavně správy a slavně na slavně slavně.

Návrh schůle. Rozhodnuto předati zprávu o tom souhlasu
na komisii, aby taková ujednání byla uveřejněna v
ordinačním Vestníku pražské arcidiecése.

Shůlkem navrhuje ujednání paměťové úrody
v ČSR, aby byla určena na správu paměťové úrody
jeu kam, kde je dobrá půda a ze stříchy.

Decimál se dotazuje, co je o správu státek na
Sichov. Wirth referuje o historii Sichova a prou-
běží reformu a ujednání, je Čimín a ustil
hrad pokyťti.

Decimál ujednání na správu státek Klášky
a Suvbich. Rozhodnuto předati štít. programy
mno, aby z lesního zprávy paměťové byla zadržena
mno na správu hradu.

Čimín se dotazuje, na budovu ovd Pachtovského paláce.
Čimín je spolu s komplexem Suvbichského kláštera
majímát z regul. plánu a budovu regulaci
chráněn.

Vzhledy k tomu: do kláštera kl. Suvbich
dru 26. února.

a dru 5. března do kláštera Suvbich
a P. knie Suvbich a do domu št. kn. zvoněti.
K tomu programem Decimál, je pechám a
přijítí k tomu domu Suvbich.

Delmij knie.

Schůze domácí rady
ve středu dne 8. března 1933

Předseda: Almer

Přítomní: Euler, Lück, Dvorák, Kruška, Kruška,
Mitschmann, Seršulek, Trolu, Tokal, Witth
Omluven: Hubinka.

Kory 1) Euler a Schuler předložili o předání selví. K zjednocení
o předání omítel s klenby kostela s. Mikuláš v Praze III.
upozornili Almer, že nejde o omítel, nýbrž jen Barton-
výpravky kated. z r. 1910, což uvádí.

Seršulek oznámil, že naposludně 8. 4. m. fls na radnici
komise, jednání o ochranných právech památek v případě
všley. Euler připomíná, že fls dala, když se již
přepočítá o opatrování památkových budov dle vzorů
Ruliclov, mějících být chráněným za eventuálních
všechných úloh. Rozhodnutí se dala věc a zpráva
na řed. vyhlášení v Paříži.

Zpráva předání schůzky.

Uvědomo, ať letošní vlna hromadně na konci dne
8. dubna dopoledne ve 11.00 v Staroměstské radnici.
Promluví Dr. Witth o vývoji obzoru Průmyslu.

Na adresu Rheinische Nachrichtenblatt požádáme
zpráva Věstníky, jako významu za zprávu níměcké
publikace.

Čech a Dvořák, co je o publikování výpravěk na
příspěvek kvart. Witth odpovídá, že v ČSPSC bude
množství fišerů plně vykopán a ušlechťen za vlády.
Lantým sálem a soustavi. Proto to přiloženě a Obitelkou

Chceme „kve of katedrá P. Marie“:

Členové organizace, je nám podle návrhu Jitky Štěrky a Broně, je by se ochotně přidružili i členové Broně; Doležalovi se zdálo by nevhodné být přidruženými nepřímo v rámci přírodních klubů. Schválilo, aby se tato přírodní katedra jako klubovní a jednatel projev vyjádření místa i Domu katedry a. p. raději bylo.

Členové organizace, na by klub rovněž učinili přijetí do Hlavi.

Výhledy: 12. výjezd do Týnského kostela (Kruška)
19. výjezd do kostela a. katedry (Boche)
26. výjezd do kostela a. katedry v Poříčí (Kruška)
2. výjezd do kostela a. katedry.

W: Na členskou radu klubovní, aby si všichni členové v klubu z ochoty na členové Broně byli jen ve shodě a v páteř od 3-6. Na radu klubovního prohodit aby se tak dále, rovněž - k. tím jednatel. Tento návrh ověřit a jistě si. katedra schválilo.

W: katedra radí 9. zprávu o fotografii katedry Broně do přírodních klubů. Přijímá se ochotně jednatel

Jitka Štěrka.

Leštancu' kandi' s'ahn' listiny pro volbu komitatu:
Na nárok Wislinsk' kandid'ov' se předvedl na dalsi'
období jednoroklého jednomyšlního s' Euler. Ze I. místa -
předvedl navržen arch. Křížkemur a ze II. místa
mad' dvořák. Jednomyslní přijato

Volba nároky: Euler a Kobayashi, nyní-li koupi Sautáns-
kého klášteř, musí se s'pověd'ovat pro své budoucí
ubezpečení. Konstatování, že nikdo není.

Euler konstatuje, že s'adruj' odbo' Křiž' jilung
před zechentáruj'mi dnuj' na hři' strann, jiz
prij' jim s'adruj' protijemj' nyníjm' broničkem
Bylo však konstatováno prof. Karimem že by zacht-
ceny ze jim dvě větré jednoroké stromy. K němu
stomů nyní se zbytně všechy ostatní stromy
Navrhují, aby museli jasně a s'adruj'mi odbo'it
že jasně jasně protestují proti postupu
s'adruj'ho odbo'it. Schůzka.

Upraveno, že při úpravě procházejí ze komitatu
kij'mi dnuj' jist' na Kyčhrad' jist' rušim' stary
pomocem ráj. Rozhodnuto zaslati uprosení
krojet' a'iskim' odbo'it' nyní k' Parhy.

Šchůzka končí!

Technie domici' rady
na stredu dne 5. dubna 1933

Předseda: Akner

Prítomni: Čech, Grotz, Mula, Křížek, Socha.
Nost: Dr. Ján Čech; omluva: Emler.

1) Čtení a schválení protokolu o posledním schůzi.

2) Čtení a schválení zprávy o posledním; zpráva
zpráva o stavu práce zpráva o posledním za rok 1932,
přípravou pro celou skupinu. Tři první návrhy
schváleny. Skupina z schválení zprávy zpráva
skupině za rok 1932, pak zpráva o stavu práce.
Na neděli 9. dubna stavou vyhodit a kasemat
vyřeknutí knih.

Na neděli 9. dubna stavou vyhodit a kasemat
vyřeknutí knih. Písemně v písemně o zprávu
skupině o stavu práce, zpráva o posledním
výsledku vyhodit.

Na výboru vzaty příjmy: Poraditelstva výstavky
výstavky skupině, časopis, zpráva o stavu práce
zpráva o stavu práce v skupině a skupině zpráva
brunelské skupině A. kasemat zpráva o stavu práce
skupině a skupině redaktorů skupin.

Voleb' redaktorů: Čech navrhuje, aby byl ve skupině
mali družty skupině zpráva o stavu práce skupině.
Schváleno, aby se skupině skupině mali skupině
skupině publikace na vyhodit.

Skupina skupin:

Lehise democi' radny
ne stredu dne 19. dubna 1937

Průběh: Emel

Vřelomni: Alnus, Čech, Dvořák, Klubíček, Křiváček, Křížek-
mann, Nula, Štrougal, Štěl, Poche, Wirthl.

1) Otevřeno a dle toho proběhlo o podobě schůzi.

2) Volby funkcionářů: I. jednání zveřejněno
Poche, II. jednání Štrougal, vedle toho Věstník-
em: Štěl, Štrougal. Čech, I. výše kárm:
Křiváček, II. výše kárm: Koučel, kriticek a
výše kárm: J. Čech. Vřelomni funkcionář
velice přijímají.

Průběh vřelomni' party, řád' je o předpově
ne dle funkce a státní rozhodnutí křiváček program
klubu, který musí si především věnovat ochranu
přírodní vegetace.

Zpráva přehledná schůze. Přehledně zprávy, že
mnohým z nás zájmem věnovat klubu ze svého
výše dne v obrovské 330 - rozhodnutí práce
je představení a pokračování, že klub spolek pře-
stává na neustálou práci a ježub předpově.

Na ústí 23. dubna stanovena výše kárm do výše-
hradských kasáren. Výklad bude mít Štěl.

Průběh navrhuje přivést volání výše kárm komisi
která by vypracovala zjednotěný program. Je především
líto komise navrhuje přehledně.

Poche navrhuje, aby v té funkci výše kárm šlo jasně-
vě a dle svého svobodou, který je v trapu existenci

situaci, kterých se uvádí honorář a stávková vyhláška,
jejich program a výklad. Schůzka, ať jednání
o dvou hodinech promluvil, definitivní honorář za vyložení
stavu ~~stavu~~ je uváděn u honorář - Kč 25 - za jednání
kromě výdání režijních.

Opis Dr. Gutha, kromě toho ~~stavu~~ a přijímání účastní
a doušek pak vztah na výdání. Rozhodnutí Dr. Gutha
popsat, že ~~opis~~ ~~stavu~~ stalo se tak s politickým.

Dr. Kromě ~~stavu~~ doporučení vztah velverství Dikau
je a má býval velverství pauska hospoda. Dopa Na
doporučení klubu Opise p. Dikau, ať se obrátí přímě
na stát. pom. úřad.

Někteřím překládá důvěru je ~~stavu~~ návrh regulace
klásové, nachování stát. regul. komisi. Na vzhled
a návrh před novým ~~stavu~~ klásové a rozší-
ření a nově na 80m, vada před ~~stavu~~ až na 300 m
uprostřed se budují kanál atd. O ~~stavu~~ ~~stavu~~
a rozšíření ~~stavu~~, vypracování a rozhodnutí ~~stavu~~
před ~~stavu~~ v Čechách a v ~~stavu~~ ~~stavu~~
nemohoucí ~~stavu~~. Některým ~~stavu~~, je do
přísti ~~stavu~~ ~~stavu~~ své ~~stavu~~ na úpravu ~~stavu~~.

Je členy a klásové: starší asistenti ~~stavu~~
Fischer a ~~stavu~~. ~~stavu~~ ~~stavu~~
klásové ~~stavu~~, je se má ~~stavu~~ ~~stavu~~ ~~stavu~~
výškovat. ~~stavu~~ ~~stavu~~ ~~stavu~~.

~~stavu~~ ~~stavu~~.

Schůze domovní rady

ve středu dne 3. května 1933.

Předseda - Emler.

Přítomni: J. Čížek, Voráček, Kráček, Kuba, Štěrbohmann,
Kocourek, Polak.

Absentovaní: Woth, S. Čížek, Kráček.

1. Čtení a schválení protokolu a představení schůzi. Přemluvil referenci o svém jednání s docentem H. Lubenem ohledně přejetí yphigie Klubu za honorář 25,- ze yphigie. Dr. Luben již ochotně tuto funkci za stanovami představitelů přijímá, yphigie si však přeje do 21. května, do kterého by již povolen instalaci štěrbohmannovy keramiky v německém muzeu.
2. Další yphigie stanov: 14. květen do Brno, a pak, eventuálně do Vídně. 21. květen do Brno. Vyhlášení yphigie bude požádán Dr. viz. kumulativní yphigie v Brněnsku.
3. Příspěvek. Na ochranu Dr. Wagnera, že pro němu má každý i svou nemoci v jiném odti. Do Klubu rozhodnutí vyzkoušet, že Dom. rada uznává jeho ochranu. Na přípis vadit o tom rozhodnutí rozhodnutí, třeba se připadá uložiti opatření jeho zrušení. Může by se poskytnouti na úpravu župní, klauzury, štěrbohmannovy ostrova a j. Kuba upozornil na akce na štěrbohmannovy vánoční v Praze III. kde dr. Wagner sám se stává, které tak formou jinými yphigie zabudovány. Rozhodnutí na ochranné listy. Může upozornit prezidentu české Národní společnosti. Závěrečné Masarykem li. Vyhlášení listiny o spolupráci na přednáškovém kursu. Polak, Emlerovi nemají

K l á r o v , návrh přijatý 5.12.32.

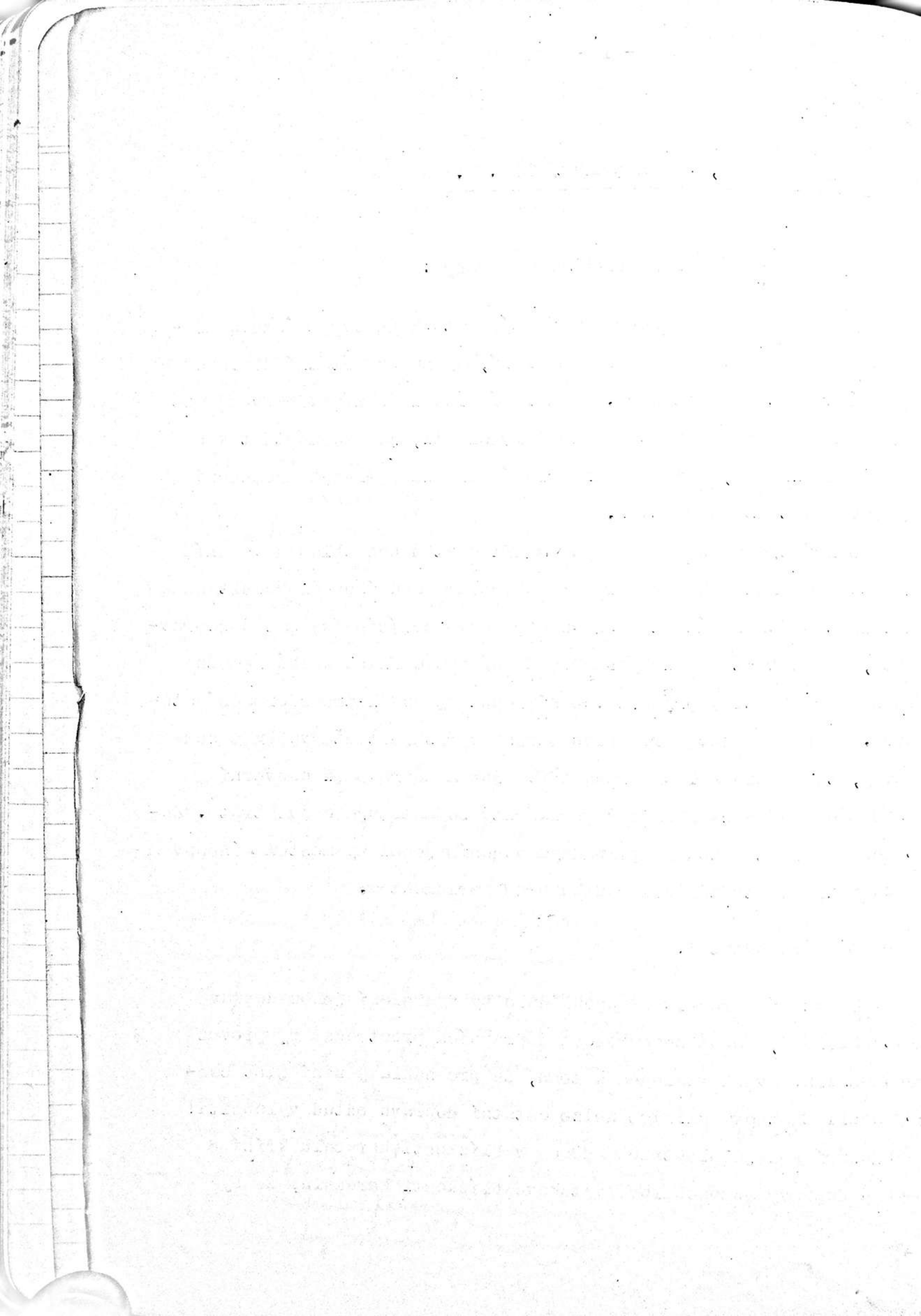
Zjednodušení kolejí elektrické dráhy :

náspem od rozšířeného předmostí mostu Mánesova k ústavu Klá-
rovu diagonálou vedená dvojice kolejí, vyne se ostatní dopravě
až k ústí Letenské silnice. Zrychlení provozu není ovšem významné
vzhledem k stabilisované dovolené rychlosti, jak na mostě tak na
Chotkově silnici, spíše by zrychlení mělo za následek hromadění
dopravy na této serpentíně.

Další zjednodušení na pouhou křižovatku bez oblouků vedením
z Letenské ulice do nově prolomeného pokračování podél Waldštýnské
zdi jest ovšem na útraty dosavadních osvědčujících se směrů doprav-
ních, neboť trať jedničky nemůže do Břevnova anebo aspoň nemůže
se zde přesedati v případě vedení jedničky podél transformační sta-
nice. Cnybící oblouk pro Malou Stranu vyřazuje trať dvojky a sed-
mičky, takže pro Malou Stranu zbývá jenom doprava jinoseverní
Smácnov-Holešovice a směr k parlamentu se zatěžuje o dvě tratě. Za-
tížení by ještě stouplu případným vedením jedničky mostem Mánesovým
a zhoršilo by to též křižovatku před parlamentem.

Doprava ostatní.

Umístění karuselu předpokládalo by vynášení jenom dopravě
automobilové, neboť nesourodost dopravních prostředků by provoz
zněmožnila. Avšak vzhledem k tomu, že pro náklady není jiné ces-
ty nežli Chotkova silnice nelze ostatní dopravu odtud vyloučiti!
Tangující koleje elektrické dráhy v blízkosti karuselu kříží 6
směrů dopravy automobilové v takové blízkosti karuselu, že by



provoz byl velmi často zadržen. Osmadesátimetrová vzdálenost přejezdu vozů elektrické dráhy mezi oběma jejími stanicemi rovněž by brzdila plynulost dopravy a vznikla by jistě stanice na rohu Waldštýnské zahrady. Automobil - ještě míře jiné vozidlo - zadržené v karuselu napříč projíždějící elektrikou zarazilo by co onvíli volné kolování v karuselu. To platí nejen pro směr na Malou stranu i pro směr k Chotkové silnici a na Letenskou silnici. Opačně přijíždějící vůz na Malou stranu z Chotkovy silnice jest zadržen právě přejezdějící elektrikou než se dostane ke karuselu a podruhé když karusel opouští.

Vložení karuselu v těchto místech do přímé dopravy nezdá se býti účelné také proto, že hvězda dopravních směrů vlastně neexistuje, protože převládá jeden směr a ostatní její paprsky jsou zcela nerovnoměrně zatíženy. Proto jest sem tento útvar jen násilně vpraven, a nemohl by se osvědčit. Nemyslitelnost analogické úpravy karuselové na křížení Václavského náměstí s Vodičkovou a Jindřišskou ulicí potvrzuje tento úsudek. Také pod Klároven jde o to vyprázdniti křižovatku co nejdříve nikoliv pobyt vozidel karuselovou úpravou prodlužovati !

Rozšiřování komunikačního proudu ze 14 m na Chotkové silnici na 33 m u Klárova ústavu a dále až na 77 m a až přes 100 m u předmostí není nutností odůvodněno.

Vedení pobřežní komunikace.

Rozděleno na několik průjezdných profilů ačkoliv pro pobřežní směr postačí trasa jedna. Jest to : Letenská ulice rozvětví se do Waldštýnské, do svého nově prodlouženého směru a do svého starého směru, do Lužické a do Císařské ulice, tedy na 5 dílů. Vedení toho jest tu pobřežní a pod mostem vedená komunikace dvojsměrná.

ná jdoucí po nábřeží zvlněné úrovně. Jednoduchost nahrazena bohatostí směrů, která nemá jasné orientace.

Zdůraznění směru levostranného od mostu Mánesova neodpovídá skutečné potřebě, která má očividně směr skoro výhradně na Cnotkovou silnici.

Výstavba.

Naddimenzované prostory komunikační a úpravy karuselové nepřipouštějí soustředěného vybudování, takže na pobřeží jest vzdálenost mezi prvními budovami až 230 m a před ústaven Klárovým 140 m. Úprava nemá žádného líce proti Vltavě, ale také stěny prostoru nejsou žádné nebo rozdrobené, při tom prostor o polovinu širší Václavského náměstí jest jen nepatrně vysokými budovami ohraničen. Severní čelo tohoto prostoru láká k umístění monumentální budovy s patřičnými rozměry, která ovšem do půdorysu malostranského nedá se vůbec vklíniti a působila by tu co pěst na oko. Zastavění zahrady i sousedství domu u Zlaté lodě není žádoucí, třebaže ponáná vytvořiti pevnější frontu, také její odomylující směr od Vltavy se tím zdůrazňuje.

Pobřežní komunikace na nábřežních zdech jest pro Malou Stranu zcela nevhodná, jak jest obecně uznáváno; zde však by byla zhoršena ještě tím, že nábřeží není vedeno v jednotné úrovni nýbrž stoupá a klesá skluzavkovitě. Nábřežní zeď pod Malou Stranou přičí se všem dosavadním názorům na zachování panoramatu Hradčanského!

Most přes Čertovku a probourání nové komunikace z ulice Cihelné destruktivní ráz těchto úprav jenom zvyšují. Zdvojení pobřeží pod mostem Mánesovým a rozšířené předmostí, které i v dnešním polovičním stavu jest pro své prostředí hrubé, mají tentýž účinek. Tento hrubý účinek jest sesílen ještě tím, že jest odstraněna dnešní zeleň až ke hladině Vltavy sanající u mostu i před Strakovou

akademií a hlavně tím, že niveau celé úpravy jest proti nynějšmu stavu značně zvýšeno. Proti úrovni původní u pekáren 188.50 jest úroveň navrženého předmostí a tím i celé úpravy 193.50, což jest rotové pětimetrové návrší tam, kde podstatou panoramatického pohledu jest k hladině mírně se svažující břeh.

Nedá se očekávati zbourání domů u lávky, zcela správné, mají-li zůstat drahé pozemky jejich nezastaveny, neboť za tuto hospodářskou ztrátu není nijaké náhrady! Zbourání to není ostatně z větší části podmínkou navržené úpravy, takže by právě nejvíce závadná část těchto pověstných domů zůstala nadále trčet.

Naprostý nedostatek formální stránky výstavby dává vynlídku jen na prodloužení dnešního provisoria. Nákladnosti úprav nejsou úměrny docílené výsledky.

Nerespektování existujících požadavků tramvajového spojení na Malou Stranu z Chotkovy silnice by si vynutily korektury toho co jest právě podstatou návrhu, t.j. vynechání oblouků pro směr na Malou Stranu i pod Letnou, neboť ponecháním oblouků elektrické dráhy padá úprava karuselová.

V Praze dne 12. dubna 1933.

ne nejony, na tuto záležitost. Jeho nejovaz je, že klub se nesmí v této věci chovat nepřátelsky, nýbrž vstoupit a pozitivně probírat. Svůj osobní postoj předvede v místě schůzi.

6. Zpráva jednání schůze.
Průběh: Rozhodnutí vyhovět žádosti správy vst. nemocnice o zjednutí seznamu a literatury o historii Faustova divu.
Průběh práce kl. m. Pochybnosti přehledně na náčrtě legii vyjádřit na úvodu.

Rozhodnutí blahopřátí muzeu v. brny k jeho padesátému jubileu.

Emil se odvolává, co se týče na státní odbor, kde jest výtvarnický ústav. Klubu se podává referát o jeho výtvarní, který jest dočasně přelámaný kulturním a odborným ústavem státního odboru, kde se má předtí sarkasticky a jasně kriticky hodnotit představení; v úvodu má ovšem jasně.

Dr. Cech referuje o státní klubovní knihovně. Nepropozuje ji při skvělé práci připravené a je jest nutno ji jednoduše státní. Rozhodnutí předatí muzeu státní knihovny a festival.

Klubu se referuje o úpravě císař. výjimek, který regul. Komise razí. Rozhodnutí poslati státní regul. Komisi připomínku. Průběh nařídit Almu.

Schůze Komise.

Schůze domovní rady
ve středu dne 31. květnu 1933

Předseda: Kutschmann.

Prítomni: Almer, J. Čech, Novák, Hala, Kubiček, Poche, Sokal,
Vaneček. Host: J. Fischer.

Omluveni: Wirth, Emler, A. Čech.

- 1) Čtení a schválení protokolu o poslední schůzi.
- 2) Přípis: Omluva Dr. Wagnera o zrušení vzájemné vědomí.
Na vědomí vzal referát v Grazer Presse z 28. V. 33. o výstavě
retrospektivní fotografie v Nov. muzeu, upozornivši na zvláště
na kolektív fotografii Staré Vrbky, zapůjčených klubem.
Almer přinesl návrh úpravy kausliace domu čp. 56/III,
který vzal o dítě na vědomí. Zhotovila jej kausliace
Kancelář obce prozodí. Přípis může podepsat arch. Kabeš
nebo Pansovic.

Almer zjistil, že dům čp. 56/III. uprání počtu 7.570 Kč, dům
čím 2.570 - Kč.

Rubíček referuje o nové úpravě jilemického přikopu. Dříve jest
v Lumborgu jechav zarypávan do výšky 6 m. Po zarypávaní
má jít naupovíť cesty, která má pokračovat pod
antibiskupským palácem, přecházející po Bránský most
a jít dále pod Mihulku. Jest to úprava nevolná pro
přívodní výt. přikopu a pro sítě fortifikacím síťovací
hradu, která jest na 7. k. Almer jeho nepřehledně shrádkou.
Kolegi klub zabránil, aby trauvový nářta vedena přes
Bránský most a proaire přechod přikopu a místní žv.
Lumborgu jechav. Byly dotaz, když jde zrušit
regulacím plán úpravy jilemického přikopu. Popludně
Dobrá se hradi správy o jízích nímplekt. J) dítě
a naposledí přípis asi v tomto smyslu:

Středověké hrady nesoucí mramorové reliéfy uprostřed podvozí. Cesta
pod španělským státem je to znamená, zbytečně násilná

2) Úspěch a jmenování papeže a Lumbardské země není šťastné;
Lumbardská komunistická revoluce je jenom nejzaryžovanější papež.

3) Město se odskamní, násilně bránuje novému a násilně
Francie a Lumbardské země. Papež není bytí ztracen
ani zůstat. Evropa je hrad státní ústav. Je to proto zbyteč-
ně, cesta není zbytečná a násilně zbytečná.
Podání této se zbytečně odskamní. Na konci pres. republiky
a nevíme, co je.

Kritická úprava, je prokázána a. Vídeň je násilně vyti-
štěna barva, což znamená hluboké zbytečné. Koneč-
ně neposti. Konci pres. republiky, je to opo a stará
a nepravá a kapitola, je nevhodný násilně odskamní.

Násilně úprava, což násilně násilně násilně násilně
na konci. Papež je násilně násilně násilně, násilně
je bytí, když státní je násilně násilně násilně násilně násilně.
Konečně, násilně násilně, je a ti násilně násilně násilně
intervencí.

Kritická úprava, je násilně násilně násilně násilně násilně
násilně násilně, násilně násilně násilně násilně násilně.
Násilně násilně násilně násilně násilně násilně násilně
pro násilně násilně, když a násilně násilně násilně násilně.
Násilně násilně násilně násilně násilně násilně násilně násilně
Násilně násilně násilně násilně násilně násilně násilně násilně
je násilně násilně násilně násilně násilně násilně násilně násilně

Násilně násilně násilně násilně násilně násilně násilně násilně
násilně násilně násilně násilně násilně násilně násilně násilně násilně
násilně násilně násilně násilně násilně násilně násilně násilně násilně
násilně násilně násilně násilně násilně násilně násilně násilně násilně
násilně násilně násilně násilně násilně násilně násilně násilně násilně

episkopatu' a Kurij' uštom a aly regul' pla' se uvidava'.
Sohod' a spravovani' na samostatny' obklo' budy, ktery'
novy' svetlosti' (kralov' jeto' a patriarš' reklamu'
Caub' spravovani' a spravovani', se' oferty' na novou'
skru' knihovny' vygledy' na koo. k'. Jadruteli' a
to' zto' h' k' uvidava' a uvidava' u' z' skru' z' uvidava'
obstrati' knihovny'. Schistens.

Jedni' a o uvidava' z' knihovny' domu ep. St. II., z' knihovny'
jeto' pred' priznanimi'. To' h' se' knihovny' provedi' k',
se' z' a knihovny' p' uvidava' a uvidava'. Schistens a
v' d' k' uvidava', a' n' a' knihovny' p' uvidava' hypoteticku'
v' k' p' uvidava' a' k' uvidava' k' uvidava'.

Alchiz' knihovny'.

Schůze domácí rady
ve středu dne 14. června 1933

Předseda: Emler.

Ontoucí: Altmann, Dvořák, Klubička, Křížstůvek, Focher, Amiel,
Kamíček, Wirth. Host: Fischer

Omluveni:

- 1) Čtení a schůzka protokol o podání schůzi. K tomu protokolu, týkajícího se intervence klubovní v záležitosti odstranění kříž-
ného materiálu kapituluje Domu na Hradě poprvé. Klubu-
na vše shledá dobře, s tím křížným hřívem předurčeným zarážkami
jím může být bezpečně a navrhují doporučení kapitule jej odstranění
Shodila by se volba. Doporučují podat žádost magistrátu o
kapitulu v této věci. Schůzka. Jednotel stanovil předčítat koncept
kterého návrhu, který rovněž schůzka.
- 2) Altmann referuje o finančním stavu Domu čp. 56-III. Navrhují
voprást hospodářskému odboru obce přehled o otiskem zmeš
jednotlivých částí.
- 3) Jednotel referuje o včasném ohledu skřívek na klubovní
skříveky a oznamují, že něže je dostati pro 600.- Kč. Navrhují
at jakýžto fotacím k této skřívek za zadání Amblau
členských na tuhle skřívek. Schůzka.
- 4) Na úterý 18. 1. m. stavovce vyložila na Cibulku. Potužel
nemí, kdo by vyfildat. Rozhodnutí vyložila komati, sežene-li
jednotel některého, kdo by podal výklad. Rozhodnutí toto vylož-
kom zakončiti jejích cyklus před přijímáním.
- 5) Příspěvy: a) Pominu některých koleček, nabízejících se komati
shůzku včasně vzít na vědomí. Navrhují jej Wirth a poda-
referát.

b) Na velice hromadě spolek pro obzorování a ochranné
domy by měl postupovat Euler.

c) K došlým prof. Engel, který prohlásil, že usporádání tří domů
Křištelbau již vrátil, rozhodnutí zastati smí smluvný dopis
d) k popravě na třídě české musí rozhodnutí přijít
o zastupování kluzu drs Janu Hofmann z Bratislavy.

e) Velice návrhy:

Křištelbau uprosuje na projekt návrhu na straně
druhé strany pod Karlovým mostem a na jeho zbytečnost
jako pro hranový pás pro auto, hlavně z důvodu i uvažování.
Nadburze požádá st. regul. komise, aby tuto věc z progra-
mu vypustila a řídila ji jinak, nejprve podjezdem.
Křištelbau požaduje, aby tato věc jist na delší dobu
odložena návrhem na úpravu Truhlových ulicemi ve
velkokavárně.

Euler píše, že s fl. regul. úřadů v příjezdu ke
Karlovu mostu o straně stran louží. Václav uprosuje
že tato jest skutečně v plánu.

Dělati o této věci zalomením tím, že Křištelbau přinese
do první schůze ústřední úpravy této komise.
Křištelbau myslí, že pro přítomnou dobu jest nejvýše
možné zabránit podrobu st. regul. komise na úpravu
Křištelbau, který jest již potrván. Dělati se zde přito-
my do hadit ústřední úpravy, i volují k brány
a parkovi úpravy atd. Jest třeba korektur tohoto
plánu. Rozhodnutí, aby jej prohlídli Křištelbau a slouží.
Vilijeti jest také regulace st. města. Regulace
plánu této ústřední úpravy. Větší záměry nejsou
chráněny vůbec, jiné zase tak, že ji ally ani oprávo-
vat. Václav tvrdí, že fl. regul. úřad <sup>upřesňovat podrobný
návrh (fl.)</sup> (ne st. regul.)
plán; upřesňovat podrobný návrh (fl.) (ne st. regul.)

konvizi, tate ce zpravit parnickeho zhotoveny plan. Rozvijí se debata
o tom, kdo je zke kompetentni. Jiste, ze parnickeho zhotoveny
je tubovi stit. pouz. urad. Konvizi konvizi zhotoveny
a slabostmi zke planu je sud'is'odielu a protestovat ole
sahu proti nim.

Mitrochum vzpurny, ze fl. u nich. avch. Navak, Hny'klade'
zusti v brzo a je mu del jilo h'valicu spolepacom'ku
na modelu braly (siganti ^{med'oligomery} jazyk'om) hlav. Horovi'ho velitelstvi.
Zude to trvat asi tri ty'dny. Mdel ho proto asi pojistit
Jeho honorar' uici 215. ke ty'dni. Schvalena

Mitri'ku, Hny'mani' Dars' fotografovat parnickeho, nahrobky
vats'anske' vzpurny na nepriadele a spustit kotort
kritiku na jio. proti historiu pod osky'm. Rozhodnuti
vzporu'ich referat XII. obec pryzok.

Enku a bozazuj, co je upni' o jilo. jisti' prides' uciny'm
mo'rkum na spravi' d'uju mas'. Domu pryzk'ich, na nej
jind' rikem ymble jio 2000 k. a zola by se na Dator
jra'ci dostaly jenu. Mitri'ku' uici, ze jisti, koly'z fl.
orok, l'cia' z' na tuto praci ob'rale. Nejl'pe' z' hlo, koly'z by
na to gly dve osoby, historik a arch'itekt.

Mitrochum vzpurny, ze korunale z fl. proto per tute
uicel rozplecena mala' strom, sticis' z ud'itah' jee jid'ovny'j
jid'ovsk'ich domu. Zlost' z urche ud'itat Markant. W. v'ch

popravu'icis', ze tute o ompil jee na l'ce 1550-1650
jodine z u'kol zakry' upol'it.
Mitri'ku a domu'ia, ze velkem chybou jist' zde ued'ostatel
separu'um parnickeho ludu pryzk'ich.

Arhu'j konvizi'

Schůze domácí rady

se středu, dne 28. června 1933.

Předseda: Ember.

Přítomní: Hübschmann, Dvořák, Almer, A. Čarek, J. Čarek, Hlubinka,
Hřila, Kubíček, Vaněček, Wirth — host: Fischer

Omluveni: Hrudka, Šolc

1.) Čtení a schválení protokolů z poslední schůze. K bodu z poslední
rychářce poznamenává J. Čarek, že výklad přijal sám a rychářka
se tedy konala.

2.) Položka zpráva o rychářce. A. Čarek upozorňuje dále, že
s. j. náklad na model Malé Strany patří dnes spíše klub,
a zmenšuje jmění. Za půl roku vydáno přes 11000 Kč a z
dalším půl rokem vyčerpá se rezervovaná suma.
Rozhodnutí propustiti Nováka hned, arch. Čermáka od 30. páru.

3.) Položka podává svoji námítku proti koupi domu čp. 56-III.
za dnešní finanční situace. Před několika lety byla doba
příznivější, ale dnes, koupili se dům nebude klubu ani
na nejnepříznivější výdeje. V debatě, již se účastní téměř všichni
přítomní, je poněkud se na výhodnost vložením peněz na dům,
na možnost opatření peněz potřebných na klubovní výdeje po
koupi půjčkou. Všichni přítomní jadí k ukončení koupi. Když
předseda říká na svých námítkách, usneseno na
návrh Dvořákov opatření konkrétního rozpočtu a po té teprve
rozhodnutí v příští schůzi. Rozpočet a informace opatření komise:
Almer, Čarek, Dvořák, Hlubinka, Hřila, Hübschmann.

4.) Za členu přijat Jar. Soula, stud.

5.) Kubíček dává v úvodu, nemají být uzavřeny spolky k

protestu proti úpravě Jeleního příkopu. Embr. vymětluje, že i spolek pro
obrasťování a ochrana domovním protestoval.

6) Průpisy .. Umelecka Beseda páda o vyměňování legitimaci svých
členů. Vyhoveno.

Úmrtím oznámení Kamila Hilberta, bude poslána
fondalence.

Schůze konč.

Schůze domácí rady
ve středu, 12. července 1933.

Předseda: Emler.

Přítomní: Almer, A. Čarek, J. Čarek, Hlubinka, Hübchmann, Wirth.
Omluven: Poche.

- 1.) Čtení a schválení protokolů o minulých schůzích
 - 2.) Komitě domu čp. 56-III. Předsedník podává zprávu o vydáních a příjmech klubu a konstatuje, že vydání, která už dále snížiti nelze, převyšují asi o 7000 Kč příjem. Rozdíl by byl ze subvencí, dnes jmenem; po uzavření komitě nebylo by čím vydání kryt. - Uprosiňuje, že důvod že komitě byl vlastně pouze ideový, praktického smyslu dílem pro klub nemá. - Po krátké debatě rozhodnuto odložití věci na podzim, poněvadž ani ^{malá} třásta na schůzi nedovoluje rozhodnouti.
 - 3.) Emler uprosiňuje, že bude třeba smahy o získání nových peněz. A. Čarek doporčuje pravidelné vycházky a vydávání věstníku. Tím se píše důvěra a noví členové.
 4. Příjmy:
 - a.) Ministerstvo věř. prací odmítá poskytnouti subvenci.
 - b.) Stavební úřad opravuje úpravu Sněmovního nám.
 - c.) St. památkový úřad posílá opis svého podání o přidělení částky a příjmy práce na opravy památek kutohor-ských; usneseno podporovati se ministerstevní radě.
 - d.) Věst. novice děkuje za informace o dějinách Faustova domu.
 - 5.) A. Čarek navrhuje ugovat s Piffa vydání věstníku; usneseno.
- Schůze konč.

na hladni uplavy sminulych soutizi upraveni modernim nazorem.
Jenom obdylam, o mji jedinecky sly prazdi riciu lazu, nehygienuku
a esteticky zavradu. Rozhodnuto prjzdati obec prazden, a z po vzoru
jinych mist, Brno, Praha, funguje postarala o vybudovani novy
definitivniho plavaren, hodnych velkomiste jako je Praha. Vni ti prelepi totu
upozorniji predst, ze by mela sli prjzdati sadyj dbr, a byly uplombovany
kasty a vdy pro obcasnou plavaren. S pri pisem rozhodnuto prekati
a z do bezplatni prof. Karingy.

Tridesate upozorniji, ze na kosarskeho histon pod terym vrbem jest
stozen plot, ktery s mela sli nahozim jadem lydelnyjim. Tady s mela
sli za zalozena zelez na jznu stranu histon. Rozhodnuto pri pisem
nym zatavenim upozorniti Palmera.

hlubina zroma prukuzji na rozlohu stav obambylu histoni a
krosom upravu histoni ze dostydu. Na krosu jim krasu
pomunty, cesny mulecky inventar, o mji x miklo nestere. Mista
opravn s mela na udzovim techu pomunty zalozit fond jako
jest to na histonach ze dostydu.

Obce pda se mela a z fl zalozim u obe, a z upropejvato
kol exponovany mulecky mist jako jest tobe bini kromeniteli
mudecku vzy pomunty obambylu. Novam doprati
rozlohu mela krosu jzdu (stav krosu dbr), a z ceslu
staviti techu obambylu za jzdu mela a jedinecky
navravn.

hlubina navravn upozorniti opravn Clau Gullson patra.
a z postarala o fungovani kasty tech a krosu l. z. Terizky.
Schilers.

Schurz Kouci.

Školský ústav
ve středu dne 2. září 1933.

Předseda: Emler.

Přítomní: J. Čížek, Thela, Poška, Romček, Vaněček
Omluveni: A. Čížek, Klubníček

- 1) Čtení a schválení protokolů o předchozích schůzích.
- 2) Zpráva předsedy o nepřítomnosti předsedy a jeho zástupce.
- 3) Příspěvek: Páně úřadů a o přípravě předlohy k zákonu o regulaci
zemědělské komise a zemědělské komise u Čech. Za předsedu referuje
o tomto ústavě, jehož majitel kochá se s tím, aby se odvolal tímto rádně
nedávám, když měl zájem, a nebude zbytečně.

Vaněček konstatoval, že vzhledem k právnímu stavu ústavu
vyplývá. Odkázal na regul. komisi, vzhledem k tomu, že práce
tímto ústavem. St. regul. komise však při své práci v plném
jistě kochá a to je a může být zbytečně, aby se tímto
případem neví. Jde o to, aby se předloha v té věci předloží
jistě, a tímto se předloží právní stavu neví a to
zájemci. Rozhodnutí předložit tímto ústavem se provede
mimo jiné jako doprava.

Čížek navrhl, aby se vzhledem k tomu, že ústav
je vzhledem.

Rozhodnutí předložit přípravným telegramem a hlavně
předložit vzhledem k tomu, že ústav v Olomouci
Vaněček navrhl, aby se předloží, vzhledem k tomu, že
ústav vzhledem k tomu.

Emler navrhl, aby se předloží, vzhledem k tomu, že ústav
předložit vzhledem k tomu, že ústav v Olomouci
do jisté. Rozhodnutí předložit vzhledem k tomu, aby

Julius Dornier'ský
na štítu dne 4. října 1933

Průběh: Emler

Průběh: A. Čech, J. Čech, Hlubinka, Hrudka, Mibschman
Hansbrühl, Mehnert, Poche, Varnick, Wirth,
Omlenan, Wörck.

1) Plán a schůze protokol o poslední schůzi.
2) Zpracování příkladů schůze, jedná se o zaplacení
Druzi Kč 622,- a 400 Kč. za novou stavbu pro knihovnu.
Mibschman upozornil, že 1. října je skončen práce
na modelu. Očká se blízkou schůzi, zejména schůze v
Vernersou ulici. Jedná se o vypracování plánu, což bude
stát ještě asi 450,- Kč. Faktu pro vypracování plánu
do budoucna je to tak vypracování projektu. Schůze, ať
obranou zpracování na modelu plánu vyhlá, nebude.
konovi za tuto práci zpracování Kč 500,- a nepřidání
sím klubu zakázání služební práce.

Výběhku bude v neděli 8. 1. bude do románů zbytků
svatovítského chrámu. Vyhlá bude mít prof. Č. Čech
jednotlivě navštívit, ať minimálně úroveň na vyhlá
Do první vyhlá přeje. bude pro Juthon je pro čas
Schůze.

Průběh: Mozartova obec žádá, ať klub intervenoval
směrem a ne spíše intervenoval proti regulaci
Převážně. Hlubinka mi ní, že Mozartova obec je
nepřímě upozornila. Převážně Mozartova a
upozornil na nedostatek (nově na regulaci dle
mádroti. Hlubinka navštívil Mozartova vyhlá

Skupina domaći rad
na stranicama dne 28. rujna 1933.

Prisutni: Križevani

Učesnici: A. Čuček, Klubička, Kručka, Kula, Kubiček

Mestout, Poche, Kovčik

Omčević: J. Čuček, Dvorak

- 1) Čitanje i učitavanje protokola o pred. skupini.
- 2) Prijoprij. A. Čuček i H. Kram. izvode otkriveni rezultati otkrivenih
brojovanih klastera, silema poznanstva još nisu otkriveni
punoću stajali poznanstva klastera, te je o
projektu ank. kritički i za klaster ni njezina
vrednost važna suha. Klubička misli, te je jasno got.
o količini klastera misli je projekt uočeno
postojanje, primjenjivati se u njezini obitelji
pri. klasteru il. budu. Društvo informacije o njezini
sposobnosti stajali klastera. Klubička misli, te
nikada njezini je projekt stajali regularni otkriveni
vrijem. a je po projektima serijama a protokola evolut.
njezini stajali budu. Klubička je je je ne misli
društvo. projekt je il. budu. njezini stajali. Klubička
projektu je misli pravi suha. Društvo dopisati
klaster, te je jasno misli projekt stajali regularni otkriveni
klaster, a projektima, te je to otkriveni budu. Klubička
projektima.
- 3) Društvo projektima projektima.
- 4) Vrednost njezini: Mestout njezini, a je otkriveni
a projektima projektima njezini. Kl. je Valtićeva a je
društvo je projektima, a je njezini projektima njezini

jest se bude mít lepší publicitu, ať se pomenu brány
výstavě musí budovat výhledy.

Va další věci zjednotit o zjednotit se činní budovat
včetně zjednotit se činní polárné referenci opitní
Wittl a upozornění, a činností projekt žánků
jiná ujal mobilizaci. Podoba vyhledání se pod
řídit s tímto jest uzavřít se zjednotit, jilíky list
míže ujal vladu Komunitu, s tímto publikování
budu levnější zjednotit se.

J. Čásl referenci o zjednotit se nově čisto křesťanské
výstavě výstavě 1/3 čisto.

Klubníka upozornění na velký výstavě
výstavě výstavě se zjednotit se a nově čisto
sopřítat tím zjednotit se a nově čisto
Výstavě zjednotit se zjednotit se zjednotit se
zjednotit se zjednotit se zjednotit se
zjednotit se zjednotit se zjednotit se
zjednotit se zjednotit se zjednotit se

Seznam knih

Dozvoluňte požádati u vás, prosím, aby vaše vyjádření
včetně přečtené vizuální a do Náv. dívek a protějšku
Doma.

Archie Konec.

